

UJSS



รายงานประจำปี ๒๕๖๘

สถาบันวิจัยพุทธศาสตร์

มหาวิทยาลัยมหาจุฬาลงกรณราชวิทยาลัย

UJSS



รายงานประจำปี ๒๕๖๘ สถาบันวิจัยพุทธศาสตร์

ANNUAL REPORT 2025 Buddhist Research Institute

เรียบเรียงโดย พระมหาเสริช นริสสุโร. ดร.



คำนำ

สถาบันวิจัยพหุศาสตร์

สถาบันวิจัยพหุศาสตร์ ได้จัดทำรายงานประจำปี พ.ศ. ๒๕๖๘ เพื่อแสดงผลการดำเนินงานในปีที่ผ่านมาเป็นสื่อกลางให้ทุกภาคส่วนของสังคมรับรู้รับทราบผลการดำเนินงานที่สถาบันวิจัยพหุศาสตร์ได้ปฏิบัติ เพื่อก้าวสู่การเป็นมหาวิทยาลัยวิจัยที่มีการพัฒนาระบบให้มุ่งสู่วิจัยมากขึ้น ด้วยการสร้างวัฒนธรรมวิจัยเพิ่มบุคลากรที่เชี่ยวชาญด้านการวิจัยสรรหาทรัพยากรและงบประมาณที่เพียงพอเข้าร่วมเครือข่ายมหาวิทยาลัยวิจัยวางระบบสนับสนุนและแรงจูงใจการเพิ่มผลงานวิจัยรวมถึงวางระบบการพัฒนางานวิจัยไปสู่การใช้ประโยชน์อย่างครบวงจร

ในนามของสถาบันวิจัยพหุศาสตร์มหาวิทยาลัยมหจุฬาลงกรณราชวิทยาลัย ขอขอบคุณบุคลากรทุกรูป/คน ที่ให้ความร่วมมือร่วมใจในการทำกิจกรรมต่าง ๆ รวมทั้งสนับสนุนการทำภารกิจของสถาบันวิจัยพหุศาสตร์ให้มีความเจริญก้าวหน้าสืบไป

พระครูสุริยกิจตติบัณฑิต, รศ.ดร.
ผู้อำนวยการสถาบันวิจัยพหุศาสตร์



พระครูสุริยกิจติบัณฑิต, รศ.ดร.
ผู้อำนวยการสถาบันวิจัยพุทธศาสตร์

บทสรุปผู้บริหาร

ในปีงบประมาณ ๒๕๖๘ สถาบันวิจัยพุทธศาสตร์ มหาวิทยาลัยมหาจุฬาลงกรณราชวิทยาลัย ได้รับงบประมาณสนับสนุนการวิจัยรวมทั้งสิ้น ๔๑,๗๕๓,๖๐๐ บาท โดยจัดสรรเป็นทุนวิจัยให้นักวิจัยจำนวน ๓๘๑ โครงการ แบ่งเป็นทุนสนับสนุนงานวิจัยมูลฐาน (FF) จำนวน ๑๔๑ โครงการ งบประมาณรวม ๒๐,๖๑๒,๐๐๐ บาท ทุนสนับสนุนงานวิจัยเชิงกลยุทธ์ (SF) จำนวน ๕ โครงการ งบประมาณรวม ๔,๔๔๖,๘๐๐ บาท ทุนวิจัยในการขับเคลื่อนมหาวิทยาลัย จำนวน ๑ แผนงาน ๕ โครงการย่อย งบประมาณ ๑,๐๐๐,๐๐๐ บาท ทุนกองแผนงาน สำนักงานอธิการบดี จำนวน ๑ แผนงาน ๓ โครงการย่อย งบประมาณ ๒,๕๐๐,๐๐๐ บาท ทุนกองทุนสนับสนุนการวิจัย สถาบันวิจัยพุทธศาสตร์ จำนวน ๑๘ โครงการ งบประมาณ ๑,๒๐๐,๐๐๐ บาท และทุนวิจัยจากส่วนงานต่าง ๆ จำนวน ๒๐๗ โครงการ งบประมาณ ๑๒,๐๙๔,๘๐๐ บาท

นอกเหนือจากการสนับสนุนทุนวิจัยแล้ว สถาบันพุทธศาสตร์ยังให้ความสำคัญกับการพัฒนาศักยภาพนักวิจัยเป็นอย่างมาก โดยได้จัดกิจกรรมอบรมต่าง ๆ ทั้งการอบรมโครงการนักวิจัยรุ่นใหม่ร่วมกับสำนักงานวิจัยแห่งชาติ การอบรมโครงการพัฒนาศักยภาพบุคลากรด้านการวิจัย BRI Upskill การอบรมจริยธรรมการวิจัยในมนุษย์ การอบรมหลักสูตรเสริมสมรรถนะบุคลากรสาขามนุษยศาสตร์และสังคมศาสตร์ เพื่อพัฒนางานวิจัยสู่การใช้ประโยชน์ และยังได้ร่วมจัดนิทรรศการในมหกรรมงานวิจัยแห่งชาติอีกด้วย ซึ่งมีนักวิจัยเข้าร่วมกิจกรรมการพัฒนาศักยภาพทั้งสิ้น ๕๑๔ รูปหรือคน

ทั้งนี้ มีการมอบรางวัลเชิดชูเกียรตินักวิจัยและผลงานวิจัย, หน่วยงานและผู้ทำคุณประโยชน์ด้านการวิจัยของมหาวิทยาลัยมหาจุฬาลงกรณราชวิทยาลัย จำนวน ๓๒ รางวัล อีกทั้งนักวิจัยของสถาบันฯ ยังได้รับรางวัลการวิจัยแห่งชาติ รางวัลผลงานประดิษฐ์คิดค้นจากสำนักงานการวิจัยแห่งชาติ (วช.) และมีผลงานวิจัยได้รับการจดลิขสิทธิ์ ซึ่งเป็นการยืนยันถึงคุณภาพงานวิจัยของสถาบันวิจัยพุทธศาสตร์ ในระดับประเทศ

กล่าวได้ว่าตลอดปี ๒๕๖๘ ที่ผ่านมา สถาบันวิจัยพุทธศาสตร์ได้ทุ่มเทความพยายามอย่างเต็มที่ในการพัฒนาขีดความสามารถของนักวิจัย เพื่อสร้างสรรคผลงานวิจัยและพุทธนวัตกรรมที่มีคุณภาพ โดยเน้นการบูรณาการหลักธรรมทางพระพุทธศาสนาเข้ากับศาสตร์สมัยใหม่ เพื่อให้ได้องค์ความรู้ที่สามารถนำไปประยุกต์ใช้ในการพัฒนาองค์กร ชุมชน สังคม และประเทศชาติได้อย่างเป็นรูปธรรม สถาบันวิจัยพุทธศาสตร์ มีความมุ่งมั่นที่จะเป็นหน่วยงานชั้นนำด้านการวิจัยทางพระพุทธศาสนาที่สามารถสร้างประโยชน์แก่สังคมไทยอย่างแท้จริง

สารบัญ

เรื่อง

หน้า

คำนำ	ก
บทสรุปผู้บริหาร	ข
สารบัญ	ค
ครบรอบวันสถาปนามหาจุฬาลงกรณ์ราชวิทยาลัย	ง

ส่วนที่ ๑ ข้อมูลทั่วไปของส่วนงาน

ประวัติความเป็นมาของสถาบันวิจัยพุทธศาสตร์	๑ - ๒
ปรัชญา วิสัยทัศน์ พันธกิจ ยุทธศาสตร์	๓
โครงสร้างการแบ่งส่วนงานสถาบันวิจัยพุทธศาสตร์	๔
ลำดับรายชื่อผู้อำนวยการสถาบันวิจัยพุทธศาสตร์	๕
รายชื่อคณะกรรมการประจำสถาบันวิจัยพุทธศาสตร์	๖
รายชื่อบุคลากรประจำสถาบันวิจัยพุทธศาสตร์	๗
บุคลากรประจำสถาบันวิจัยพุทธศาสตร์	๘
ส่วนงานแผนและส่งเสริมการวิจัย	๙
ส่วนงานบริหาร	๑๐
เจ้าหน้าที่โครงการ	๑๑
สถานที่ตั้ง สถาบันวิจัยพุทธศาสตร์	๑๒

ส่วนที่ ๒ ผลการดำเนินงานประจำปี พ.ศ. ๒๕๖๘

๑. การให้ทุนอุดหนุนการวิจัยและการรับทุนวิจัยจากองค์กรสนับสนุน	๑๔ - ๑๕
- การทำสัญญาให้ทุนอุดหนุนวิจัย	๑๖
๒. การพัฒนาบุคลากรทางการวิจัย	๑๗ - ๒๒
๓. การติดตามและประเมินผลการวิจัย	๒๓ - ๒๔
๔. การอนุมัติจบโครงการวิจัย	๒๕
๕. การเผยแพร่ผลงานวิจัย	๒๖ - ๓๒
๖. การเสริมสร้างความร่วมมือทางการวิจัย	๓๓ - ๓๘
๗. การประชุมคณะกรรมการและบุคลากรประจำสถาบันวิจัยพุทธศาสตร์	๓๙ - ๔๒
๘. องค์กรความรู้ด้านการวิจัยและนวัตกรรม	๔๓ - ๔๘



ครบรอบวันสถาปนา ๑๓๘ ปี มหาวิทยาลัย เมื่อวันที่ ๑๓ กันยายน พ.ศ. ๒๕๖๘

พระบาทสมเด็จพระปรมินทรมหาจุฬาลงกรณ์ พระจุลจอมเกล้า
เจ้าอยู่หัวพระปิยมหาราช ได้ทรงสถาปนามหาจุฬาลงกรณ์ราชวิทยาลัยขึ้น
เมื่อวันที่ ๘ พฤศจิกายน พ.ศ. ๒๔๓๒ และมีพระบรมราชโองการเปลี่ยน
นามใหม่ว่า “ มหาวิทยาลัยจุฬาลงกรณ์ราชวิทยาลัย ” เมื่อวันที่ ๑๓ กันยายน พ.ศ. ๒๔๓๙



ผลงานรูปภาพ : Sangtawan Khammahom



ส่วนที่ ๑

ข้อมูลทั่วไปของส่วนงาน

ประวัติความเป็นมาของสถาบันวิจัยพุทธศาสตร์



สถาบันวิจัยพุทธศาสตร์

มหาวิทยาลัยมหาจุฬาลงกรณราชวิทยาลัย
ก่อตั้งขึ้นเมื่อวันที่ ๘ พฤศจิกายน พ.ศ. ๒๕๒๒

เพื่อเป็นอนุสรณ์เนื่องในวโรกาสที่
พระบาทสมเด็จพระปรมินทรมหาจุฬาลงกรณ์
พระจุลจอมเกล้าเจ้าอยู่หัวพระปิยมหาราชได้
ทรงสถาปนามหาวิทยาลัยมหาจุฬาลงกรณ
ราชวิทยาลัย ครบรอบ ๙๐ ปี มีภารกิจสำคัญ
คือ ดำเนินการวิจัยและพัฒนางานวิชาการ
เพื่อสร้างองค์ความรู้ควบคู่ไปกับกระบวนการ
เรียนการสอน เน้นการพัฒนาองค์ความรู้ใน
พระไตรปิฎก โดยวิธีสหวิทยาการแล้วนำองค์
ความรู้ที่ค้นพบมาประยุกต์ใช้แก้ปัญหาศีลธรรม
และจริยธรรมของสังคม รวมทั้งพัฒนา
คุณภาพงานวิชาการด้านพระพุทธศาสนา





สถาบันวิจัยพุทธศาสตร์มีภารกิจเกี่ยวกับงานวางแผนและพัฒนางานวิจัยและนักวิจัยของมหาวิทยาลัย ประสานงานจัดหาทุนสนับสนุนงานวิจัย ฝึกอบรม เผยแพร่ และนำงานวิจัยไปใช้ประโยชน์ โดยแบ่งเป็น ๒ ส่วนงาน ดังนี้

๑) ส่วนงานบริหาร

มีอำนาจหน้าที่และความรับผิดชอบเกี่ยวกับงานบริหารและงานสารนิเทศและเผยแพร่งานวิจัยของสถาบัน และปฏิบัติงานอื่นที่เกี่ยวข้องหรือได้รับมอบหมาย แบ่งออกเป็น ๒ กลุ่มงาน ดังนี้

๑.๑ กลุ่มงานบริหาร

ปฏิบัติงานด้านธุรการ ประสานงานด้านงบประมาณการเงิน การบัญชี พัสดุ นโยบายและแผนพัฒนา และปฏิบัติงานอื่นที่เกี่ยวข้องหรือที่ได้รับมอบหมาย

๑.๒ กลุ่มงานสารนิเทศ

เผยแพร่งานวิจัย ปฏิบัติงานด้านการให้บริการระบบสารนิเทศ วารสารวิจัย ชุคความรู้จากงานวิจัย เพื่อนำมาเผยแพร่ในการเรียนการสอน งานพัฒนามหาวิทยาลัยและกิจการคณะสงฆ์ที่เกี่ยวข้อง และปฏิบัติงานอื่นที่เกี่ยวข้องหรือที่ได้รับมอบหมาย

๒) ส่วนงานวางแผนและส่งเสริมการวิจัย

มีอำนาจหน้าที่และความรับผิดชอบเกี่ยวกับงานวางแผนและพัฒนางานวิจัย สนับสนุนงานวิจัย พัฒนานักวิจัย รวมทั้งเป็นศูนย์กลางข้อมูลและการประสานงานการวิจัย และปฏิบัติงานอื่นที่เกี่ยวข้องหรือที่ได้รับมอบหมาย แบ่งออกเป็น ๒ กลุ่มงาน ดังนี้

๒.๑ กลุ่มงานวางแผน

วิจัยและพัฒนา ปฏิบัติงานด้านนโยบายและแผนด้านการวิจัย ส่งเสริม สนับสนุน ประสานงานและรวบรวมข้อมูลงานวิจัย พัฒนาและส่งเสริมบุคลากรของมหาวิทยาลัยด้านงานวิจัย รวมทั้งพัฒนา ติดตามและประเมินผลโครงการวิจัยต่าง ๆ และปฏิบัติงานอื่นที่ได้รับมอบหมาย

๒.๒ กลุ่มงานจัดหาทุนสนับสนุนงานวิจัย

ปฏิบัติงานจัดหาทุนสนับสนุนงานวิจัยทั้งภายในประเทศและต่างประเทศ เพื่อจัดสรรทุนวิจัยให้แก่บุคลากรและส่วนงานของมหาวิทยาลัย งานวิจัยมนุษย์ พัฒนาห้องปฏิบัติการวิจัย งานประสานภาคีวิจัย และปฏิบัติงานอื่นที่เกี่ยวข้องหรือที่ได้รับมอบหมาย

จากนั้นสถาบันวิจัยพุทธศาสตร์ได้ดำเนินการพัฒนาโครงการวิจัยอย่างต่อเนื่อง เพื่อสนับสนุนพันธกิจหลักของมหาวิทยาลัย คือ การพัฒนาการวิจัยทางพระพุทธศาสนาควบคู่กับศาสตร์สมัยใหม่เพื่อการพัฒนาจิตใจและสังคม

จากการดำเนินการที่ผ่านมาสถาบันวิจัยพุทธศาสตร์ได้มีการกำหนด ยุทธศาสตร์ เป้าประสงค์ กลยุทธ์การวิจัยอย่างต่อเนื่องโดยให้มียุทธศาสตร์สอดคล้องกับ แผนพัฒนาเศรษฐกิจและสังคมแห่งชาติ ยุทธศาสตร์การวิจัยของสำนักงาน คณะกรรมการวิจัยแห่งชาติ (วช.) แผนพัฒนามหาวิทยาลัยมหาวชิราลงกรณราชวิทยาลัย ในระยะต่างๆ โดยในแผนพัฒนามหาวิทยาลัยระยะที่ ๑๓ (พ.ศ. ๒๕๖๖-๒๕๗๐) สถาบันวิจัยพุทธศาสตร์ได้กำหนดปรัชญา วิสัยทัศน์ พันธกิจ และยุทธศาสตร์ ดังนี้



ปรัชญา (PHILOSOPHY)

สร้างสรรค์การวิจัยและนวัตกรรมเชิงพุทธบูรณาการเพื่อพัฒนาจิตใจและสังคม

วิสัยทัศน์ (VISION)

(VISION)

สร้างสรรค์การวิจัยและนวัตกรรมเชิงพุทธบูรณาการเพื่อพัฒนาจิตใจและสังคม



พันธกิจ (MISSION)

- พัฒนาผลงานวิจัย งานสร้างสรรค์ และนวัตกรรมเชิงพุทธบูรณาการ
- พัฒนานักวิจัยและเครือข่ายการวิจัยในระดับชาติและนานาชาติ
- พัฒนาโครงสร้างพื้นฐานและระบบนิเวศการวิจัยเชิงพุทธบูรณาการ

ยุทธศาสตร์ (STRATEGY)

(STRATEGY)

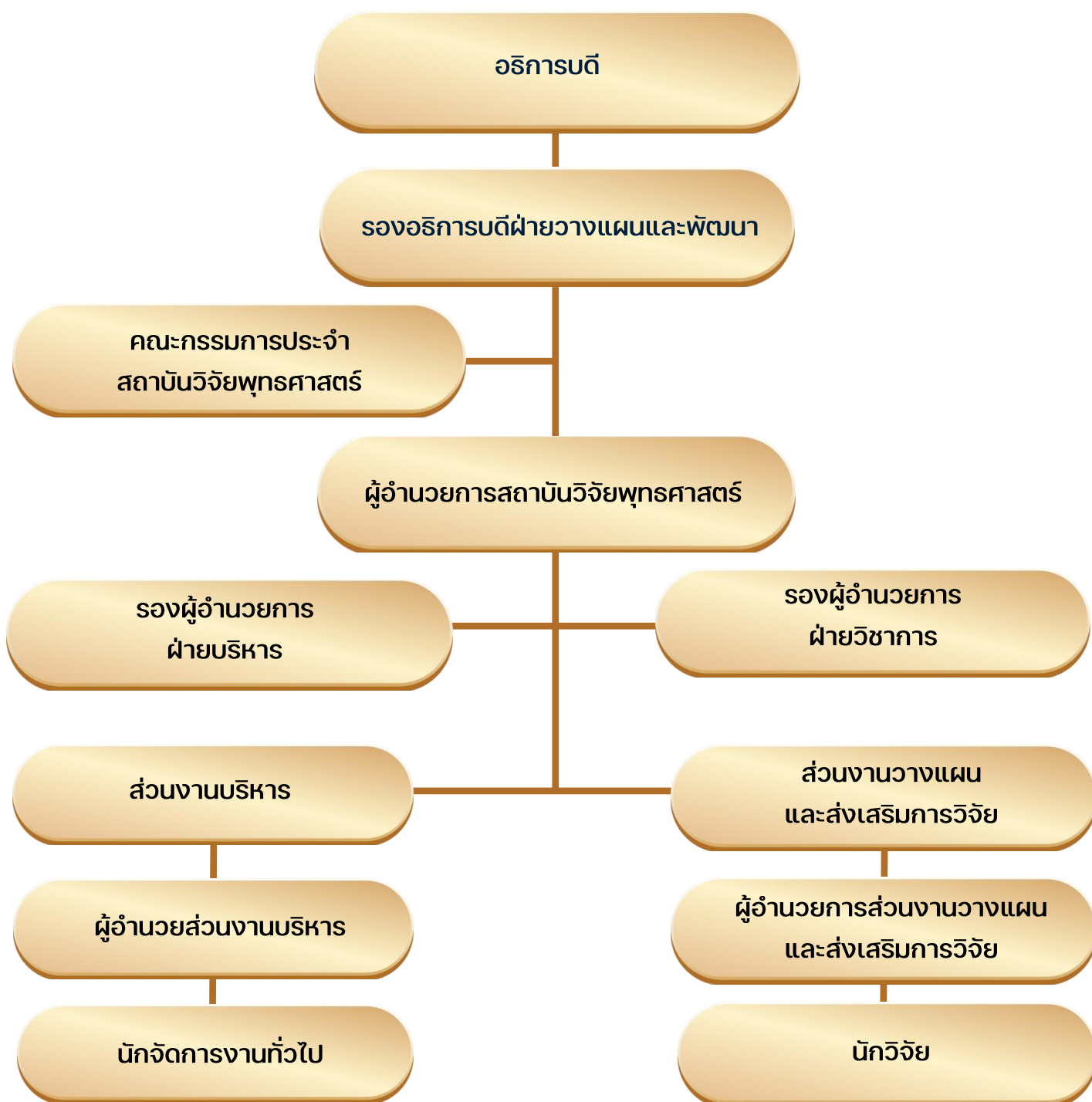
- พัฒนาผลงานวิจัย งานสร้างสรรค์และนวัตกรรมเชิงพุทธบูรณาการเพื่อพัฒนาจิตใจและปัญญา
- พัฒนาศักยภาพบุคลากรด้านการวิจัยและเครือข่ายการวิจัยในระดับชาติและนานาชาติ
- พัฒนาโครงสร้างพื้นฐานระบบนิเวศและแหล่งเรียนรู้การวิจัยอย่างสร้างสรรค์
- ส่งเสริมมาตรฐานจริยธรรมการวิจัยอย่างมีประสิทธิภาพ



โครงสร้างการบริหาร

สถาบันวิจัยพุทธศาสตร์

การบริหารงานของสถาบันวิจัยพุทธศาสตร์ ประกอบด้วยคณะกรรมการประจำสถาบันวิจัยพุทธศาสตร์ ซึ่งมีอธิการบดีเป็นประธาน ผู้อำนวยการ รองผู้อำนวยการ ดังนี้

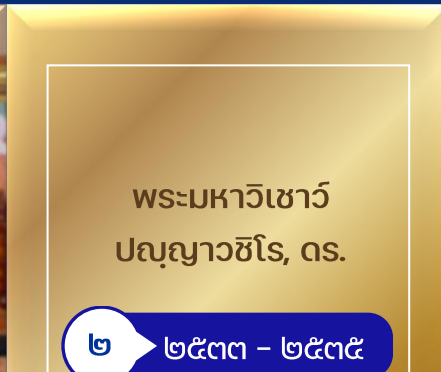


ลำดับรายชื่อผู้อำนวยการสถาบันวิจัยพุทธศาสตร์
ตั้งแต่ อดีต-ปัจจุบัน



พระราชปวราจารย์
(บรมชก จิตตโสภโณ), รศ.ดร.

๑ ๒๕๒๒ - ๒๕๓๒



พระมหาวิเชาว์
ปญญาวิชโร, ดร.

๒ ๒๕๓๓ - ๒๕๓๕



พระมหาเจิม สุวโจ

๓ ๒๕๓๖ - ๒๕๔๑



พระเมธีรัตนดิลก
(จรรยา ชินวโร), ดร.

๔ ๒๕๔๒ - ๒๕๔๖



พระโสภณวชิราภรณ์
(ไสว โชติโก)

๕ ๒๕๔๖ - ๒๕๕๔



พระสุธีรัตนบัณฑิต
(สุกิตย อากาศโร), รศ.ดร.

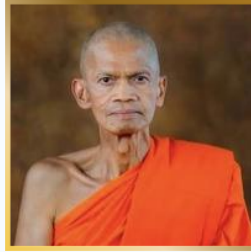
๖ ๒๕๕๔ - ๒๕๖๖



พระครูสุธีกิตติบัณฑิต, รศ.ดร.

๗ ๒๕๖๖ - ๒๕๖๘

รายชื่อคณะกรรมการประจำ สถาบันวิจัยพุทธศาสตร์



พระพรหมวัชรธีรอาจารย์, ศ.ดร.
ประธานกรรมการ



พระเทพวัชรสารบดินทิต, ศศ.ดร.
กรรมการจากคณาจารย์ประจำ



พระสุธีรัตนบดินทิต, ศศ.ดร.
กรรมการจากคณาจารย์ประจำ



รองศาสตราจารย์ ดร.สุพล สุขะพรหม
กรรมการจากคณาจารย์ประจำ



ดร.วิภารัตน์ ดีอ่อน
กรรมการผู้ทรงคุณวุฒิ



นายแพทย์ณรงค์ศักดิ์ อังคะสุวพลา รองศาสตราจารย์ ดร.ชลวิทย์ เจียรจิตต์
กรรมการผู้ทรงคุณวุฒิ



รองศาสตราจารย์ ดร.ชลวิทย์ เจียรจิตต์
กรรมการผู้ทรงคุณวุฒิ



นายกฤษณ์รวัช นพนาศิพงษ์
กรรมการผู้ทรงคุณวุฒิ



ดร.ดรุณ คำวิชิตรนากา
กรรมการผู้ทรงคุณวุฒิ



พระครูสุธีกิตติบดินทิต, ศศ.ดร.
กรรมการและเลขานุการ



พระมหาเสธิช นริสุโส, ดร.
กรรมการและผู้ช่วยเลขานุการ

รายชื่อบุคลากร

สถาบันวิจัยพุทธศาสตร์ ปีงบประมาณ ๒๕๖๘

ชื่อ - ฉายา

ตำแหน่ง

๑. พระครูสุธีภิตติบัณฑิต, สค.ดร.	ผู้อำนวยการ
๒. พระมหาเสรีชน นริสุทโธ, ดร.	รองผู้อำนวยการฝ่ายบริหาร
๓. ศค.ดร.ภมลาศ ภูวนาธิพงษ์	รองผู้อำนวยการฝ่ายวิชาการ
๔. พระมหาเจริญศักดิ์ อิบุทปญฺโญ, ดร.	ผู้อำนวยการส่วนงานบริหาร
๕. พระมหาชุตีภัก อภินนฺโท	ผู้อำนวยการส่วนวางแผนและส่งเสริมการวิจัย
๖. พระมหานันทวิทย์ ธีรภทฺโท, ดร.	นักวิจัย
๗. พระมหาสมยศ สุทธิสิริ	นักวิจัย
๘. นางสาวมุกกรวี จิมพะเนา	นักวิจัย
๙. นายบัณฑิตภักดิ์ สายบุตร	นักวิจัย
๑๐. นายถาวร ภูเขา	นักวิจัย
๑๑. พระมหาบุญยืน ญาณโสภโณ	นักจัดการงานทั่วไป
๑๒. นายเดชฤทธิ์ ใจวุฒู	นักจัดการงานทั่วไป
๑๓. นายธนันท์รัฐ ประเสริฐศิลป์	นักจัดการงานทั่วไป
๑๔. นายวันเฉลิม แสงคำ	นักจัดการงานทั่วไป
๑๕. นายเพิ่มพูน สุทธินัง	นักจัดการงานทั่วไป
๑๖. พระสมุห์เดชาวิชญ์ ญาณวิสุทฺโธ (ก่ายะ)	เจ้าหน้าที่โครงการ
๑๗. พระครูสังฆรักษ์วิชชัย วิชโย (เพ็ญมณี)	เจ้าหน้าที่โครงการ

“วุฒิการศึกษา” บุคลากรสถาบันวิจัยพุทธศาสตร์

บุคลากร

จำนวน

• ปริญญาตรี	๓ รูป / คน
• ปริญญาโท	๘ รูป / คน
• ปริญญาเอก	๖ รูป / คน

บุคลากรประจำ สถาบันวิจัยพุทธศาสตร์



พระครูสุธีภิตติบัณฑิต, รศ.ดร.
ผู้อำนวยการ



พระมหาเสวีชน นริสุโส, ดร.
รองผู้อำนวยการฝ่ายบริหาร



รศ.ดร.กมลาศ ภูวนาธิพงษ์
รองผู้อำนวยการฝ่ายวิชาการ

ส่วนงานแผนและส่งเสริมการวิจัย สถาบันวิจัยพุทธศาสตร์



พระมหาชุตีภค อภินนุโท
ผู้อำนวยการส่วนวางแผน
และส่งเสริมการวิจัย



พระมหาบัณฑิตวิทย์ ธีรภุฑโท, ดร.
นักวิจัย



พระมหาบัณฑิตวิทย์ ธีรภุฑโท, ดร.
นักวิจัย



นางสาวมุกกรวี จิมพะเนา
นักวิจัย



นายถาวร ภูษา
นักวิจัย



นายบัณฑิตภักดิ์ สายบุตร
นักวิจัย

ส่วนงานบริหาร สถาบันวิจัยพุทธศาสตร์



พระมหาเจริญศักดิ์ อินุทปญฺโญ, ดร.
ผู้อำนวยการส่วนงานบริหาร



พระมหาบุญยืน ญาณโสภโณ
นักจัดการงานทั่วไป



นายนันท์รัฐ ประเสริฐศิลป์
นักจัดการงานทั่วไป



นายเดชฤทธิ์ ใจฐุสุ
นักจัดการงานทั่วไป



นายวันเฉลิม แสงกำ
นักจัดการงานทั่วไป



นายเพิ่มพูน สุกรินัง
นักจัดการงานทั่วไป

เจ้าหน้าที่โครงการ สถาบันวิจัยพุทธศาสตร์



พระสมุห์เดชาวิชญ์ ญาณวิสุฑุโร (ก่ายะ)
เจ้าหน้าที่โครงการ
Reinventing University



พระครูสังฆรักษ์วิชัย วิชโย (เพ็งมณี)
เจ้าหน้าที่โครงการ
Reinventing University

สถานที่ตั้ง

สถาบันวิจัยพุทธศาสตร์



สถานที่ตั้ง

สถาบันวิจัยพุทธศาสตร์ อาคารวิทยบริการ ชั้น ๕
มหาวิทยาลัยมหาจุฬาลงกรณราชวิทยาลัย
ตำบลลำไทร อำเภอน้อย จังหวัดพระนครศรีอยุธยา ๑๓๑๗๐0

เว็บไซต์ส่วนงาน

www.bri.mcu.ac.th

E-mail : bri@mcu.ac.th

สถาบันวิจัยพุทธศาสตร์

มหาวิทยาลัยมหาจุฬาลงกรณราชวิทยาลัย

Buddhist Research Institute, MCU



ส่วนที่ ๒

ผลการดำเนินงาน ประจำปี ๒๕๖๘

รายงานผลการดำเนินการของสถาบันวิจัยพุทธศาสตร์
ในรอบปี พ.ศ. ๒๕๖๘
โดยมีขั้นตอนการดำเนินการในด้านต่าง ๆ ดังนี้

ด้านที่ ๑

การให้ทุนอุดหนุนการวิจัยและการ
รับทุนวิจัยจากองค์กรสนับสนุน



ด้านที่ ๕

การเผยแพร่ผลงานวิจัย



ด้านที่ ๒

การพัฒนาบุคลากร
ทางการวิจัย



ด้านที่ ๖

การเสริมสร้างความร่วมมือ
ทางการวิจัย



ด้านที่ ๓

การติดตาม
และประเมินผลการวิจัย



ด้านที่ ๗

การประชุมคณะกรรมการ
และบุคลากรประจำสถาบันวิจัย
พุทธศาสตร์



ด้านที่ ๔

การอนุมัติงบประมาณโครงการวิจัย



ด้านที่ ๘

องค์ความรู้ด้านการวิจัย
และนวัตกรรม



ด้านที่ ๑

การให้ทุนอุดหนุนการวิจัย และการรับทุนวิจัยจากองค์กรสนับสนุน

๑.๑ การจัดสรรทุนอุดหนุนการวิจัยประจำปีงบประมาณ พ.ศ.

สถาบันวิจัยพหุศาสตร์ ได้รับการจัดสรรทุนอุดหนุนการวิจัยประจำปีงบประมาณ พ.ศ. ๒๕๖๘ จำนวน ๓๘๑ โครงการ งบประมาณ ๔๑,๗๕๓,๖๐๐ บาท จำแนกเป็นทุนต่าง ๆ ดังนี้

ทุนสนับสนุน	จำนวนโครงการ	งบประมาณ
<ul style="list-style-type: none"> ทุนสนับสนุนงานมูลฐาน Fundamental Fund (FF) จากสำนักงานคณะกรรมการส่งเสริมวิทยาศาสตร์ วิจัยและนวัตกรรม (สทสว.) 	๑๔๑ โครงการ	๒๐,๖๑๒,๐๐๐ บาท
<ul style="list-style-type: none"> ทุนสนับสนุนงานเชิงกลยุทธ์ Strategic Fund (SF) 	๕ โครงการ	๔,๔๕๖,๘๐๐ บาท
<ul style="list-style-type: none"> ทุนสนับสนุนงาน 	๒๐๗ โครงการ	๑๒,๐๙๔,๘๐๐ บาท
<ul style="list-style-type: none"> ทุนวิจัยในการขับเคลื่อนมหาวิทยาลัย จำนวน ๑ แผนงาน 	๕ โครงการ	๑,๐๐๐,๐๐๐ บาท
<ul style="list-style-type: none"> ทุนกองแผนงาน สำนักงานอธิการบดี จำนวน ๑ แผนงาน 	๓ โครงการ	๒,๕๐๐,๐๐๐ บาท มจร
<ul style="list-style-type: none"> ทุนกองทุนสนับสนุนการวิจัย สถาบันวิจัยพหุศาสตร์ 	๑๘ โครงการ	๑,๒๐๐,๐๐๐ บาท



๑.๒

ทุนสนับสนุนงานเชิงกลยุทธ์ Strategic Fund (SF)

ปีงบประมาณ พ.ศ. ๒๕๖๘ มหาวิทยาลัยได้รับสนับสนุนงานเชิงกลยุทธ์ Strategic Fund (SF) จำนวน ๕ โครงการ งบประมาณทั้งสิ้น ๔,๔๕๖,๘๐๐ บาท ดังนี้

ที่	โครงการวิจัย	นักวิจัย/ส่วนงาน	ทุน	งบประมาณ
๑	พุทธนวัตกรรม : บัณฑิตนักพัฒนาชุมชน เชิงสร้างสรรค์ด้วยปัญญาและ คุณธรรม	พระครูสุธีภิตติบัณฑิต, รศ.ดร. สถาบันวิจัยพวรกศาสตร์	กองทุนส่งเสริม ววน	๒,๐๐๐,๐๐๐ บาท
๒	การพัฒนาความเป็นพลเมืองวิถีพุทธ เพื่อเสริมสร้างสังคมคุณธรรมสำหรับ คนรุ่นใหม่ในจังหวัดพัทลุง	ผศ. ดร.ไพรัตน์ จิมหา วิทยาเขตนครศรีธรรมราช	สำนักงานการ วิจัยแห่งชาติ (วช.)	๔๐๐,๐๐๐ บาท
๓	การวิจัยและพัฒนาโมเดลต้นแบบการ จัดการเรียนรู้สู่ชุมชนคุณธรรมพหุ กรณีศึกษาโดยใช้พื้นที่การเรียนรู้ สาธารณะเป็นฐาน	ดร.ลำพอง กลมกุล คณะครุศาสตร์	สำนักงานการ วิจัยแห่งชาติ (วช.)	๖๕๖,๘๐๐ บาท
๔	โครงการพัฒนาพลังสังคมเพื่อสร้าง กลไกการขับเคลื่อนศูนย์คุมประพฤติ ภาคประชาชน	ดร.สร้อยบุญ ทรายทอง คณะสังคมศาสตร์	สำนักงานการ วิจัยแห่งชาติ (วช.)	๓๐๐,๐๐๐ บาท
๕	พุทธวิถีในการพัฒนาสุขภาวะทาง อารมณ์ของผู้นำองค์กรในสังคมไทย โดยใช้สติและเมตตาเป็นฐาน	แม่ชี ดร. นฤมล จิววัฒนาสุข วิทยาลัยพวรกศาสตร์นานาชาติ	สำนักงานการ วิจัยแห่งชาติ (วช.)	๕๐๐,๐๐๐ บาท
รวมงบประมาณทั้งสิ้น				๔,๔๕๖,๘๐๐ บาท



๑.๓ การทำสัญญาวิจัยให้ทุนอุดหนุนการวิจัย

ประจำปีงบประมาณ พ.ศ. ๒๕๖๘



การทำสัญญาวิจัยให้ทุนอุดหนุนการวิจัย

เมื่อวันที่ ๕-๗ พฤศจิกายน ๒๕๖๗ สถาบันวิจัยพุทธศาสตร์ได้จัดตรวจประเมินผลรายงานการวิจัยทุนสนับสนุนงานมูลฐาน (Fundamental Fund) ปีงบประมาณ พ.ศ. ๒๕๖๘

ผ่านระบบออนไลน์ Zoom Meeting และเมื่อวันที่ ๒-๘ ธันวาคม ๒๕๖๗ นักวิจัยได้ลงนามสัญญาวิจัย จำนวน ๑๔๓ โครงการ งบประมาณทั้งสิ้น ๒๑,๗๔๙,๐๐๐ บาท

ณ ห้องประชุมสถาบันวิจัยพุทธศาสตร์ อาคารวิทยบริการ ชั้น ๕ มหาวิทยาลัยมหาจุฬาลงกรณราชวิทยาลัย ตำบลลำไทร อำเภอยางน้อย จังหวัดพระนครศรีอยุธยา



ด้านที่ ๒

การพัฒนาบุคลากรทางการวิจัย



สถาบันวิจัยพุทธศาสตร์
มหาวิทยาลัยมหาจุฬาลงกรณราชวิทยาลัย

BRI UPSKILL

โครงการพัฒนาศักยภาพบุคลากรด้านการวิจัย
BRI UPSKILL : ยกระดับและพัฒนาศักยภาพนักวิจัย
เพื่อสร้างสรรค้พุทธนวัตกรรมการวิจัย มหาวิทยาลัยมหาจุฬาลงกรณราชวิทยาลัย
ประจำปีงบประมาณ พ.ศ. ๒๕๖๘

พระมหาสุวิทย์ อธิวัฒน์
ผู้อำนวยการส่วนงานพัฒนา

พระมหาธีรชัย นิลรัตน์, ดร.
รองผู้อำนวยการ ส่วนงานพัฒนา

พระครูสุภัททีถ์นันทกิจ, รศ. ดร.
ผอ. สถาบันวิจัยพุทธศาสตร์

พระมหาพรหมสิทธิ์ อัญญาบุญ, ดร.
ผู้อำนวยการส่วนงานบริหาร

ดร.ภก.ภาส ภาวนาธิพัฒน์
รองผู้อำนวยการ ฝ่ายวิชาการ

www.bri.mcu.ac.th

Zoom : 3829951669



สถาบันวิจัยพุทธศาสตร์ ได้ดำเนินการจัดโครงการพัฒนาศักยภาพบุคลากรด้านการวิจัยเพื่อให้นักวิจัยได้รับความรู้และทักษะด้านนวัตกรรมรวมถึงการประยุกต์ใช้หลักธรรมทางพระพุทธศาสนาในการสร้างสรรค์ผลงานที่มีประโยชน์ต่อสังคม ส่งเสริมให้เกิดการสร้างสรรค้ นวัตกรรมใหม่ ๆ ที่มีประโยชน์ต่อสังคมซึ่งจะช่วยยกระดับคุณภาพชีวิตของคนไทยให้ดียิ่งขึ้นภายใต้หัวข้อ BRI Upskill ดังนี้

๒. การพัฒนาบุคลากรทางการวิจัย

๒.๑ การพัฒนาศักยภาพบุคลากรด้านการวิจัย BRI Upskill ยกระดับและพัฒนาศักยภาพนักวิจัยเพื่อสร้างสรรค้พุทธนวัตกรรมการวิจัย ประจำปีงบประมาณ พ.ศ. ๒๕๖๘

หัวข้อ KM

เขียนอย่างไร พิชิตทุนวิจัย STRATEGIC FUND:SF

เมื่อวันที่ ๑๐ มกราคม ๒๕๖๘

โดยมี ผศ.ดร.พุทธชาติ แผนสมบุญ, ดร.ลำพอง กลมกุล, ดร.สร้อยบุญ ทรายทอง,
ผศ.ดร.ไพรัตน์ จิมหาดี เป็นวิทยากร

สถาบันวิจัยพุทธศาสตร์
มหาวิทยาลัยมหาจุฬาลงกรณราชวิทยาลัย

BRI UPSKILL

KM "เขียนอย่างไร พิชิตทุนวิจัย STRATEGIC FUND: SF" ครั้งที่ 1

พระครูสุริยกิจตถิ์บัณฑิต, รศ. ดร.
ผอ. สถาบันวิจัยพุทธศาสตร์

ผศ.ดร.พุทธชาติ แผนสมบุญ
คณะมนุษยศาสตร์
การจัดสิ่งแวดล้อมสถานบริการสุขภาพสำหรับคนสูงวัย

ดร.ลำพอง กลมกุล
คณะครุศาสตร์
การวิจัยและพัฒนาโมเดลต้นแบบการจัดการเรียนรู้สู่ชุมชนคุณธรรม
พหุภรณ์ศึกษาโดยใช้นวัตกรรมเรียนรู้สาธารณะเป็นฐาน

ดร.สร้อยบุญ ทรายทอง
คณะสังคมศาสตร์
โครงการพัฒนาพลังสังคมเมื่อสร้างกลไกการขับเคลื่อน
ศูนย์คุณประเพณีภาคประชาชน

ผศ.ดร.ไพรัตน์ จิมหาดี
วิทยาเขตนครศรีธรรมราช
การพัฒนาความเป็นพลเมืองวิถีพุทธเพื่อเสริมสร้างสังคมคุณธรรม
สำหรับคนรุ่นใหม่ในจังหวัดพัทลุง

เนื้อหาการบรรยาย

- เทคนิคการเขียนโครงการวิจัยพิชิตทุน
- แลกเปลี่ยนเรียนรู้ สะท้อนความคิดร่วมกัน

ผู้ดำเนินรายการ

ผศ.ดร.บัณฑิต วัฒนประดิษฐ์
บัณฑิตวิทยาลัย

นายเดชฤทธิ์ โอฐสุ
สถาบันวิจัยพุทธศาสตร์

10 มกราคม 2568

13.00 - 17.00

Zoom : 3829951669

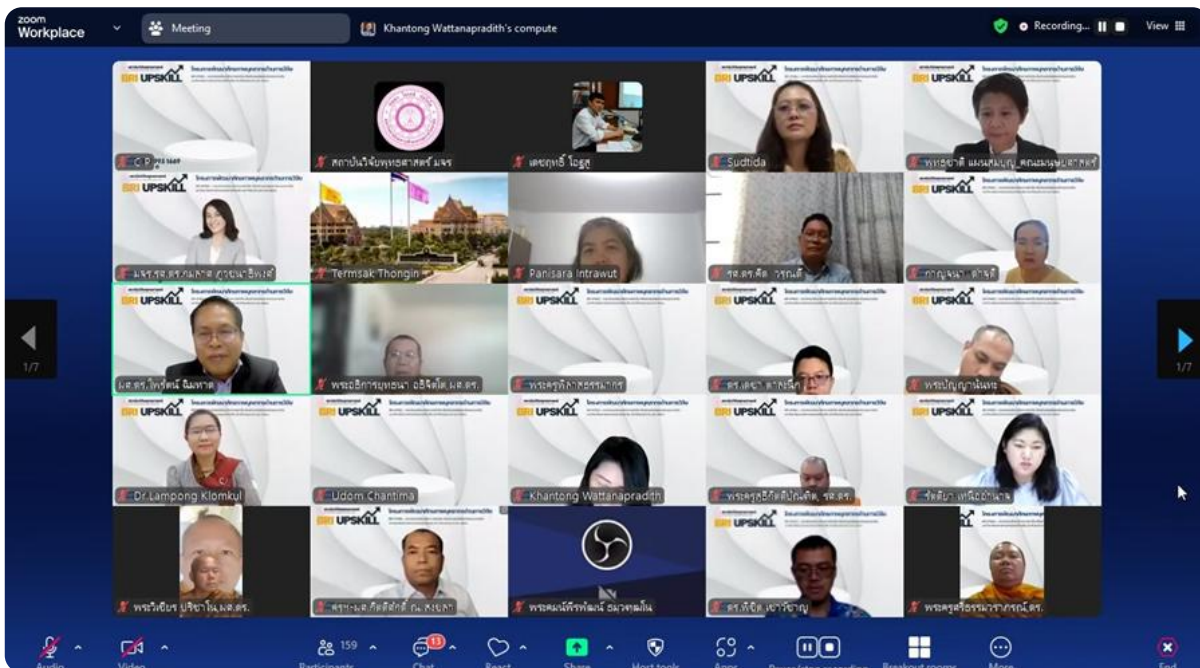
www.bri.mcu.ac.th



ภาพกิจกรรม

เขียนอย่างไร พิชิตทุนวิจัย STRATEGIC FUND:SF

ผ่านระบบออนไลน์ Zoom Meeting



หัวข้อ KM

เขียนอย่างไร พิชิตทุนวิจัย STRATEGIC FUND:SF

เมื่อวันที่ ๑๗ มกราคม ๒๕๖๘

โดยมี พระครูสังฆรักษ์จักรกฤษณ์ ฐิริปญฺโญ พระมหาสุเทพ สุปญฺหิโต, ผศ., ผศ.ดร.ศิวาวัฒน์ ชัยวงศ์, ผศ.ดร.รัตติยา เหนืออำนาจ เป็นวิทยากร



สถาบันวิจัยพุทธศาสตร์
มหาวิทยาลัยมหาจุฬาลงกรณราชวิทยาลัย

BRI UPSKILL

KM “เขียนอย่างไร พิชิตทุนวิจัย STRATEGIC FUND: SF” ครั้งที่ 2



พระครูสุภิตตัตถิ์บัณฑิต, รศ. ดร.
ผอ. สถาบันวิจัยพุทธศาสตร์



พระครูสังฆรักษ์จักรกฤษณ์ ฐิริปญฺโญ, ผศ.ดร.
คณะครุศาสตร์
นวัตกรรมการพัฒนาองค์ความรู้และเครื่องปั้นสามมิติเพื่อลดปริมาณสารก่อมะเร็งจากการเผาปูนท้องถิ่นในจังหวัดนนทบุรีและจังหวัดปทุมธานี



พระมหาสุเทพ สุปญฺหิโต, ผศ.
คณะสังคมศาสตร์
การพัฒนาระบบปฏิบัติการการปฏิบัติงานคอมพิวเตอร์ภาคประชาชน



ผศ.ดร.ศิวาวัฒน์ ชัยวงศ์
วิทยาลัยสงฆ์นครลำปาง
การตื่นตัวของเยาวชนกับปัญหาทุจริตคอร์รัปชันในองค์กรภาครัฐในพื้นที่จังหวัดลำปาง



ผศ.ดร.รัตติยา เหนืออำนาจ
วิทยาเขตนครสวรรค์
การสร้างมาตรการทางสังคมเพื่อความปลอดภัยของผู้สูงอายุภาคเกษตรกรรมในการใช้เทคโนโลยีดิจิทัล

เนื้อหาการบรรยาย

- เทคนิคการเขียนโครงการวิจัยพิชิตทุน
- แลกเปลี่ยนเรียนรู้ สะท้อนความคิดร่วมกัน

ผู้ดำเนินรายการ



ผศ.ดร.ชันทอง วัฒนประดิษฐ์
บัณฑิตวิทยาลัย



ดร.มนัสนันท์ ประภัสสรเมธียา
คณะมนุษยศาสตร์

www.bri.mcu.ac.th

17 มกราคม 2568

13.00 - 17.00

Zoom : 3829951669

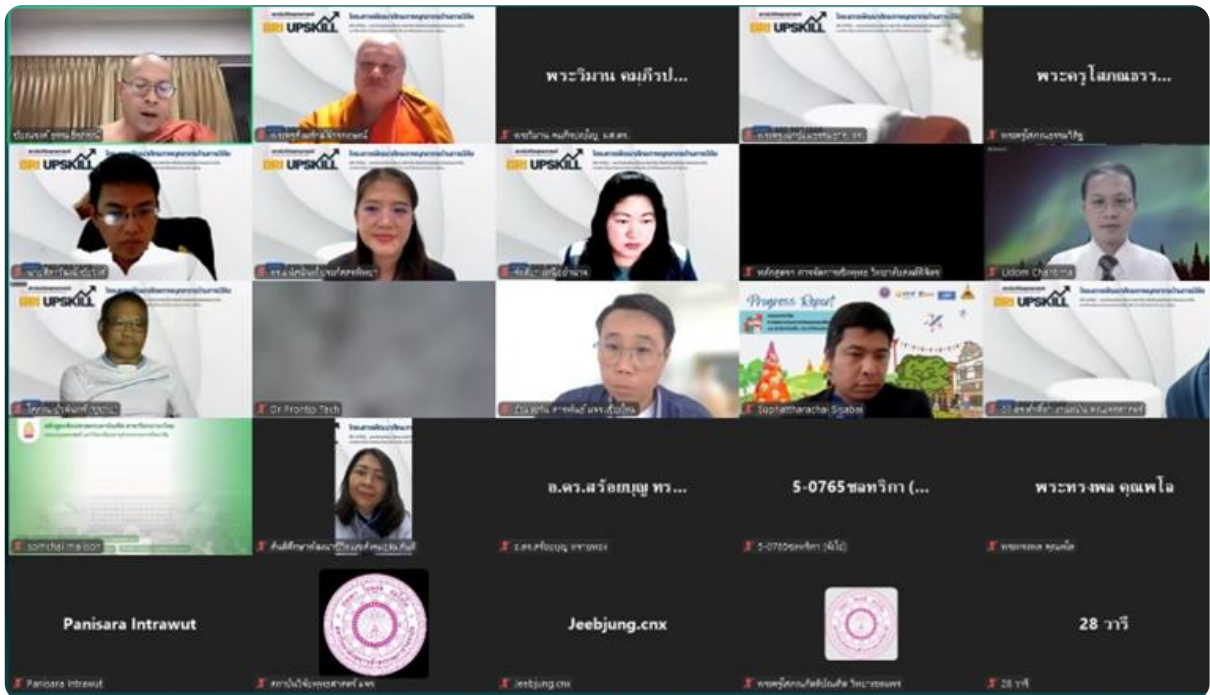




ภาพกิจกรรม

เขียนอย่างไร พิชิตทุนวิจัย STRATEGIC FUND:SF

ผ่านระบบออนไลน์ Zoom Meeting



หัวข้อ KM

เขียนอย่างไร พิชิตทุนวิจัย STRATEGIC FUND:SF

เมื่อวันที่ ๒๔ มกราคม ๒๕๖๘

โดยมีพระครูสิริธรรมบัณฑิต (ภาณุวัฒน์ แสนคำ), ผศ.ปฏิเวธ เสาวคง,
ดร.อำนาจ ชัดวิชัย, ผศ.ดร. สามารถ บุญรัตน์ เป็นวิทยากร

สถาบันวิจัยพุทธศาสตร์
มหาวิทยาลัยมหาจุฬาลงกรณราชวิทยาลัย

BRI UPSKILL

โครงการพัฒนาศักยภาพบุคลากรด้านการวิจัย

BRI UPSKILL : ยกระดับและพัฒนาศักยภาพนักวิจัย เพื่อสร้างสรรค้พุทธนวัตกรรมการวิจัย มหาวิทยาลัยมหาจุฬาลงกรณราชวิทยาลัย ประจำปีงบประมาณ พ.ศ. ๒๕๖๘

KM "เขียนอย่างไร พิชิตทุนวิจัย STRATEGIC FUND: SF"

พระครูสิริธรรมบัณฑิต
วิทยาเขตธุดงค์ป่า

ผศ.ปฏิเวธ เสาวคง
วิทยาเขตธุดงค์ป่า

ดร.อำนาจ ชัดวิชัย
วิทยาเขตธุดงค์ป่า

ผศ.ดร.สามารถ บุญรัตน์
วิทยาเขตธุดงค์ป่า

24 มกราคม 2568

ZOOM 382 995 1669

WWW.BRI.MCU.AC.TH 13.00 - 17.00





ภาพกิจกรรม

เขียนอย่างไร พิชิตทุนวิจัย STRATEGIC FUND:SF

ผ่านระบบออนไลน์ Zoom Meeting





หัวข้อ

“เทคนิคการเขียนกรอบแนวคิดการวิจัย”

ผ่านระบบออนไลน์ Zoom Meeting

สถาบันวิจัยพุทธศาสตร์
มหาวิทยาลัยมหาจุฬาลงกรณราชวิทยาลัย

BRI UPSKILL

Topic :
เทคนิคการเขียนกรอบแนวคิดการวิจัย

- เทคนิคการเขียนความหมายมีความสำคัญของปัญหา
- วัตถุประสงค์การวิจัย เพื่อสร้างกรอบแนวคิดและวิธีดำเนินการวิจัย
- การเขียนความสันทัดส่วนตัวแปรจากแนวคิด ทฤษฎีในรูปแบบจำลองแผนภาพรูปแบบการบรรยาย หรือผสมผสานกัน

THURSDAY 30 มกราคม 2568 TIME 09.00 - 11.00

ZOOM ID
3829951669

รายละเอียด -> www.bri.mcu.ac.th



รศ.ดร.อำนาจ บัวศิริ
ผู้ทรงคุณวุฒิ

เมื่อวันที่ ๓๐ มกราคม ๒๕๖๘
ณ สถาบันวิจัยพุทธศาสตร์
อาคารพระธรรมมวรนายก
(สมบูรณ จบุทโก) (อาคารวิทยบริการ) ชั้น ๕



โดยมี รศ.ดร.อำนาจ บัวศิริ ผู้ทรงคุณวุฒิ เป็นวิทยากร และให้ความรู้เกี่ยวกับเทคนิคการเขียนกรอบแนวคิดการวิจัย

หัวข้อ KM

เขียนอย่างไร พิชิตทุนวิจัย STRATEGIC FUND:SF

เมื่อวันที่ ๓๑ มกราคม ๒๕๖๘

โดยมี รศ.ดร.สุรพล สุขะพรหม รองอธิการบดีฝ่ายกิจการทั่วไป
พระครูสุธีภักตติบัณฑิต, รศ. ดร. ผู้อำนวยการสถาบันวิจัยพุทธศาสตร์,
รศ. ดร.กมลลาศ ภูวนาธิพงษ์ , ผศ.ดร.พุทธชาติ แผนสมบุญ, ดร.ทิพย์ธิดา ณ นคร เป็นวิทยากร



สถาบันวิจัยพุทธศาสตร์
มหาวิทยาลัยมหาจุฬาลงกรณราชวิทยาลัย

BRI UPSKILL

โครงการพัฒนาศักยภาพบุคลากรด้านการวิจัย
BRI UPSKILL : ยกระดับและพัฒนาคุณภาพนักวิจัย เพื่อสร้างสรรคพักรวมการวิจัย มหาวิทยาลัยมหาจุฬาลงกรณราชวิทยาลัย ประจำปีงบประมาณ พ.ศ. ๒๕๖๘

KM "เขียนอย่างไร พิชิตทุนวิจัย STRATEGIC FUND: SF"

4

รศ.ดร.สุรพล สุขะพรหม
รองอธิการบดีฝ่ายกิจการทั่วไป

พระครูสุธีภักตติบัณฑิต, รศ. ดร.
ผู้อำนวยการสถาบันวิจัยพุทธศาสตร์

รศ. ดร.กมลลาศ ภูวนาธิพงษ์
รองผู้อำนวยการสถาบันวิจัยพุทธศาสตร์

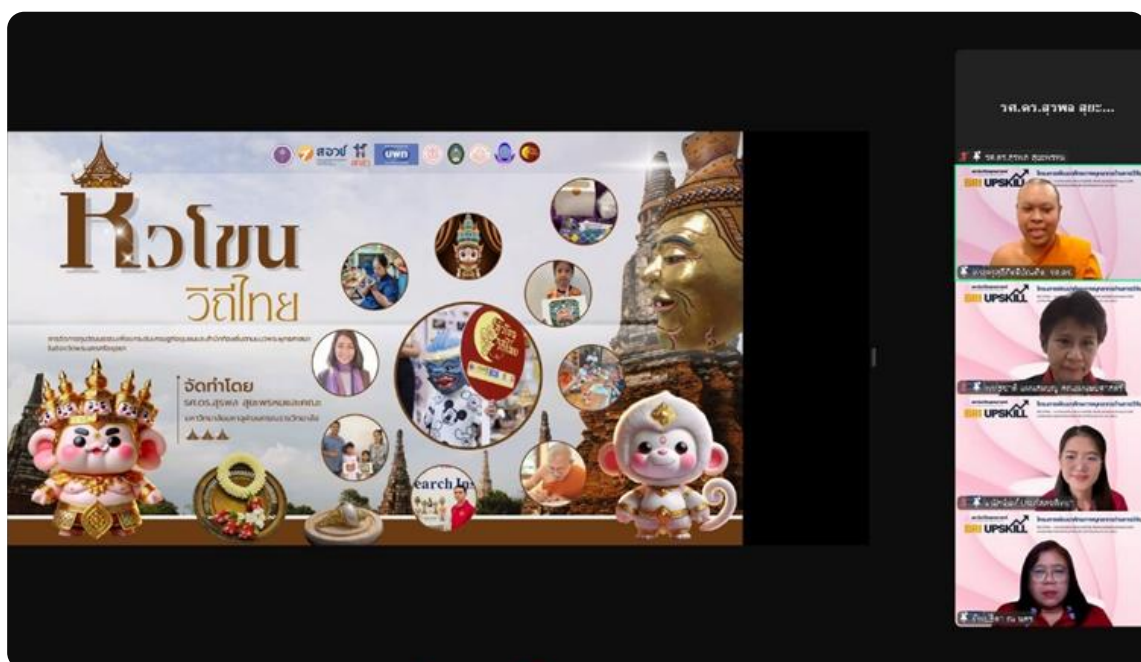
ผศ.ดร.พุทธชาติ แผนสมบุญ
คณาจารย์

ดร.ทิพย์ธิดา ณ นคร
คณาจารย์

31 มกราคม 2568

ZOOM 382 995 1669

QR Code



หัวข้อ วิถีไทย

จัดทำโดย
รศ.ดร.สุรพล สุขะพรหม
คณาจารย์

รศ.ดร.สุรพล สุขะพรหม

รศ.ดร.กมลลาศ ภูวนาธิพงษ์

ผศ.ดร.พุทธชาติ แผนสมบุญ

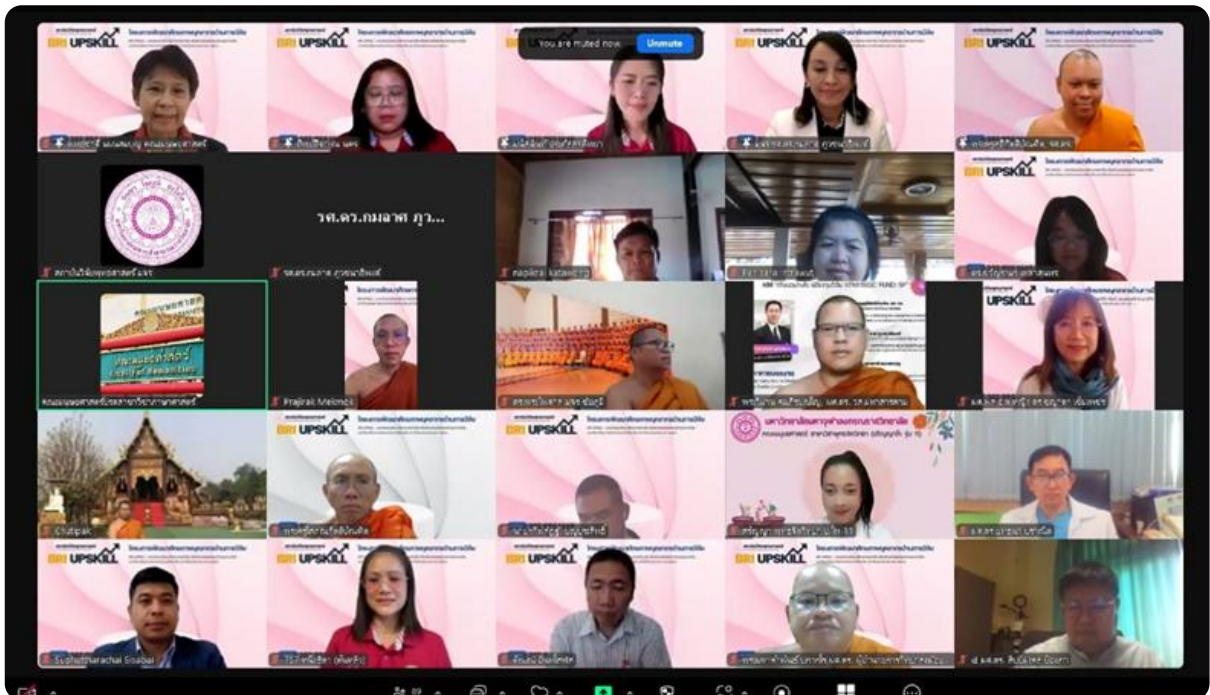
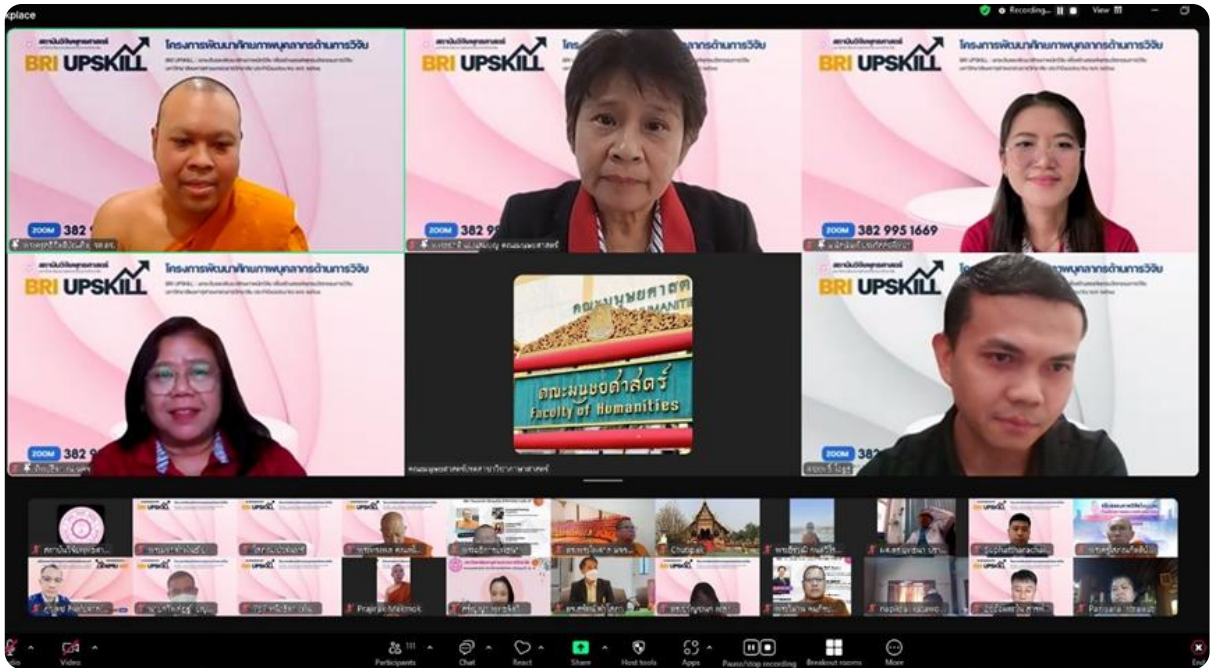
ดร.ทิพย์ธิดา ณ นคร



ภาพกิจกรรม

เขียนอย่างไร พิชิตทุนวิจัย STRATEGIC FUND:SF

ผ่านระบบออนไลน์ Zoom Meeting



หัวข้อ KM

เขียนอย่างไร พิชิตทุนวิจัย STRATEGIC FUND:SF

เมื่อวันที่ ๗ กุมภาพันธ์ ๒๕๖๘

โดยมี ศ.พิเศษ ดร.กาญจนา เจริญศิริ ผู้ทรงคุณวุฒิด้านงานวิจัย เป็นวิทยากรและบรรยาย เรื่อง เทคนิคการเขียนโครงการวิจัยพิชิตทุน กระบวนการพิชิตทุนวิจัยด้านสังคมศาสตร์/มนุษยศาสตร์ การออกแบบกรอบแนวคิด (CONCEPTUAL FRAMEWORK) การวางแผนและการปฏิบัติการโครงการวิจัย



สถาบันวิจัยพหุศาสตร์
มหาวิทยาลัยมหาจุฬาลงกรณราชวิทยาลัย

BRI UPSKILL

Topic :
**KM “เขียนอย่างไร
พิชิตทุนวิจัย Strategic
Fund: SF”**

ครั้งที่
5

- เทคนิคการเขียนโครงการวิจัยพิชิตทุน
- แลกเปลี่ยนเรียนรู้ สะท้อนความคิดร่วมกัน

ศ.พิเศษ.ดร.กาญจนา เจริญศิริ
ผู้ทรงคุณวุฒิ

FRIDAY 07 กุมภาพันธ์ 2568 TIME 13.00 - 17.00

ZOOM ID
3829951669

รายละเอียด ->
www.bri.mcu.ac.th





เขียนอย่างไร พิชิตทุนวิจัย STRATEGIC FUND:SF

ผ่านระบบออนไลน์ Zoom Meeting





หัวข้อ

“เคล็ดลับงานวารสาร ประสบการณ์จากบรรณาธิการวารสารในฐาน SCOPUS”

ผ่านระบบออนไลน์ Zoom Meeting

JIBS Journal of International Buddhist Studies
สถาบันวิจัยพุทธศาสตร์ มหาวิทยาลัยมหาจุฬาลงกรณราชวิทยาลัย

เคล็ดลับงานวารสาร: ประสบการณ์จากบรรณาธิการวารสารในฐาน SCOPUS

BRI UPSKILL

10 ก.พ. 2567
13.00 - 17.00 น.

Zoom Meeting
ID: 382 995 1669



ลงทะเบียนเพื่อรับ
สิทธิประโยชน์
และระบุค่าตอบแทน
สำหรับวิทยากร



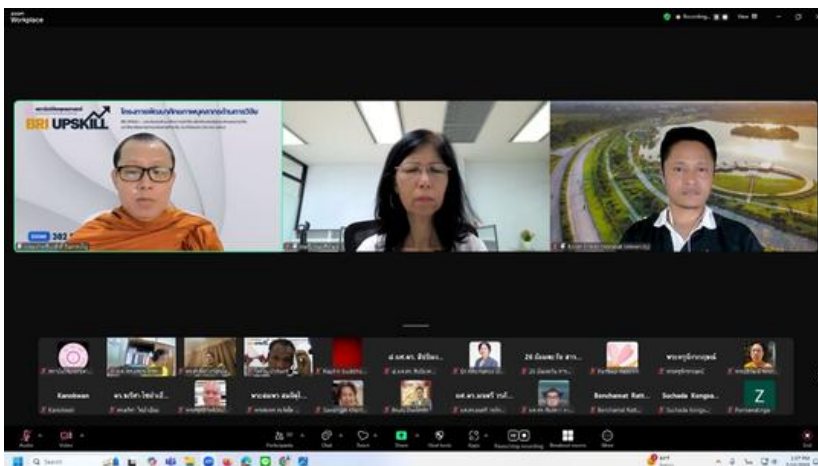
รศ.ดร.ดุชนิ รัตประพัฒน์
Editor-in-Chief
Current Applied Science and Technology



โกสินธุ์ ศิริรักษ์
Managing Editor
Trends in Sciences

เมื่อวันที่ ๑๐ กุมภาพันธ์ ๒๕๖๘

โดยมี รศ.ดร.ดุชนิ รัตประพัฒน์ Editor-in-Chief, วารสาร Current Applied Science and Technology และคุณโกสินธุ์ ศิริรักษ์ Managing Editor, วารสาร Trends in Sciences เป็นวิทยากร



5. คำแนะนำสำหรับบรรณาธิการมือใหม่

- ❖ 5.1 ทักษะการเรียนรู้จากวารสาร สำนักพิมพ์ ศูนย์ TCI หรือจาก Editor ที่เป็นแบบอย่างที่ดี
- ❖ 5.2 ทักษะด้านคุณธรรม จริยธรรม ความรักและความซื่อสัตย์ในการทำงานวารสาร
- ❖ 5.3 สร้างเครือข่ายกับวารสารไทยที่อยู่ใน Scopus หรือ วารสารที่อยู่ในโครงการของ TCI
- ❖ 5.4 หากมีประเด็นข้อสงสัยหรือกังวล ควรปรึกษาคณะ TCI
- ❖ 5.5 การมีเครือข่ายที่ดี ที่ปรึกษาที่ดี และให้คำแนะนำที่ถูกต้อง ตรงไปตรงมา
- ❖ 5.6 หลักการทำงาน AFTA (Action First Talk After) NATO (No Action Talk Only)
- ❖ 5.7 ทำงานแบบ TIS: Teamwork (การทำงานเป็นทีม), Integrity (ความซื่อสัตย์), Success (ความสำเร็จ)

by Kolsin Sirirak, Managing Editor of Trends in Science (Wiphalok University)



หัวข้อ

“เทคนิคการสร้างเครื่องมือที่ใช้ในการวิจัยที่มีคุณภาพ”

ผ่านระบบออนไลน์ Zoom Meeting





รศ.ดร. กุหลาบ รัตนจักรธรรม
ผู้ทรงคุณวุฒิ

Topic :
**เทคนิคการสร้าง
เครื่องมือที่ใช้ในการวิจัย
ที่มีคุณภาพ**

“งานวิจัยที่มีคุณภาพต้องมาจากข้อมูลที่เกี่ยวข้อง
และจำเป็นเพื่อตอบใจคำถามการวิจัยที่ตรง
ประเด็น โดยมีวิธีการสร้างเครื่องมือและวิธีการ
เก็บรวบรวมข้อมูลที่น่าเชื่อถือและสอดคล้องกับ
กลุ่มเป้าหมาย คือหัวใจสำคัญ”

FRIDAY
21 กุมภาพันธ์ 2568

TIME
13.00 - 17.00

ZOOM ID
3829951669

รายละเอียด ->
www.bri.mcu.ac.th



เมื่อวันที่ ๒๑ กุมภาพันธ์ ๒๕๖๘

โดยมี รศ.ดร. กุหลาบ รัตนจักรธรรม ผู้ทรงคุณวุฒิ เป็นวิทยากรบรรยาย ว่าด้วยเรื่อง ข้อมูลที่เกี่ยวข้อง และจำเป็นเพื่อตอบใจคำถามการวิจัยที่ตรงประเด็น วิธีการสร้างเครื่องมือและวิธีการเก็บรวบรวมข้อมูลที่น่าเชื่อถือที่สอดคล้องกับกลุ่มเป้าหมาย





หัวข้อ

“การออกแบบการวิจัยทางพระพุทธศาสนา”

ผ่านระบบออนไลน์ Zoom Meeting



สถาบันวิจัยพุทธศาสตร์
มหาวิทยาลัยมหาจุฬาลงกรณราชวิทยาลัย

BRI UPSKILL

Topic :
การออกแบบการวิจัยทางพระพุทธศาสนา

- งานวิจัยเชิงพุทธ
- บทพิสูจน์นักวิชาการทางพระพุทธศาสนา
- มาออกแบบงานวิจัยให้พระพุทธศาสนา
- มาร่วมแสวงหาคำตอบที่มีคุณค่าเชิงวิชาการ

รศ.ดร.วุฒินันท์ กินทะเตียน
มหาวิทยาลัยมหิดล

FRIDAY 28 กุมภาพันธ์ 2568 TIME 09.00 - 11.00

ZOOM ID
3829951669

รายละเอียด -> www.bri.mcu.ac.th

เมื่อวันที่ ๒๘ กุมภาพันธ์ ๒๕๖๘

โดยมี รศ.ดร.วุฒินันท์ กินทะเตียน ผู้ทรงคุณวุฒิจากมหาวิทยาลัยมหิดล เป็นวิทยากรบรรยาย ว่าด้วยเรื่อง งานวิจัย เชิงพุทธ, บทพิสูจน์ นักวิชาการทางพระพุทธศาสนา, การออกแบบงานวิจัยให้พระพุทธศาสนา, การแสวงหาคำตอบที่มีคุณค่าเชิงวิชาการ



การออกแบบการวิจัยทางพระพุทธศาสนา

บรรยาย ณ สถาบันวิจัยพุทธศาสตร์ มหาวิทยาลัยมหาจุฬาลงกรณราชวิทยาลัย
โดย รศ.ดร. วุฒินันท์ กินทะเตียน
ภาควิชาพระพุทธศาสตร์ คณะสังคมศาสตร์และมนุษยศาสตร์ มหาวิทยาลัยมหิดล
วันที่ ๒๘ กุมภาพันธ์ พ.ศ. ๒๕๖๘





หัวข้อ “GENERATIVE AI FOR LITERATURE REVIEW : การใช้ AI ทบทวนวรรณกรรม”

ผ่านระบบออนไลน์ Zoom Meeting

สถาบันวิจัยพุทธศาสตร์
มหาวิทยาลัยมหาจุฬาลงกรณราชวิทยาลัย

BRI UPSKILL

Topic :
**Generative AI for Literature Review:
การใช้ AI ทบทวนวรรณกรรม**

“ในยุคที่ AI เข้ามามีบทบาทสำคัญ การทำงานวิจัย ไม่ใช่แค่การค้นคว้า แต่คือการผสานพลังระหว่าง มนุษย์และเทคโนโลยี AI ช่วยจัดการงานวิจัยในยุคนี้ เราต้องเรียนรู้ที่จะทำงานร่วมกับ AI อย่างชาญฉลาด เพื่อสร้างสรรคงานวิจัยก้าวล้ำกว่าเดิม”

ดร.ภญ.ดร.อโณทัย งามวิชัยกิจ
มหาวิทยาลัยสุโขทัยธรรมาราช

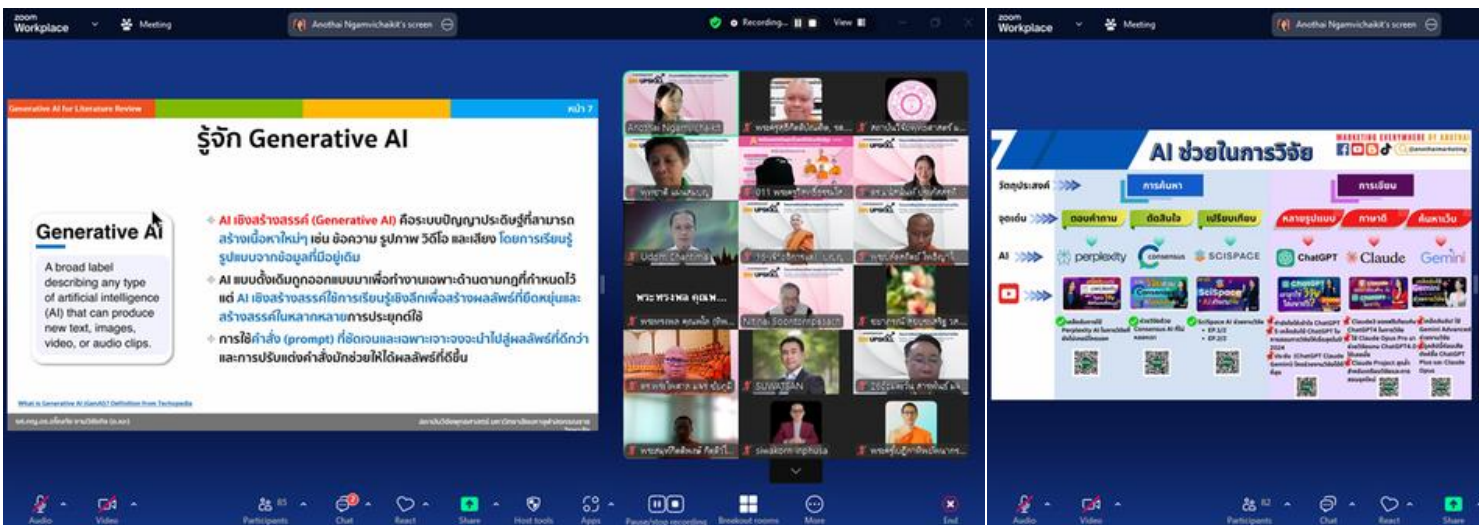
FRIDAY 07 มีนาคม 2568
TIME 13.00 - 17.00

ZOOM ID
3829951669

รายละเอียด ->
www.bri.mcu.ac.th

เมื่อวันที่ ๗ มีนาคม ๒๕๖๘

โดยมี ดร.ภญ.ดร.อโณทัย งามวิชัยกิจ มหาวิทยาลัยสุโขทัยธรรมาราช เป็นวิทยากรบรรยาย ว่าด้วยเรื่อง การใช้ งานเครื่องมือ AI สำหรับการทบทวน วรรณกรรมงานวิจัย แนวทางการใช้ AI อย่างมีประสิทธิภาพ





หัวข้อ

“เทคนิคการเก็บรวบรวมข้อมูลและวิเคราะห์ข้อมูลเชิงคุณภาพ”

ผ่านระบบออนไลน์ Zoom Meeting



สถาบันวิจัยพุทธศาสตร์
มหาวิทยาลัยมหจุฬาลงกรณราชวิทยาลัย

BRI UPSKILL

Topic :
เทคนิคการเก็บรวบรวมข้อมูลและวิเคราะห์ข้อมูลเชิงคุณภาพ

“ไ้ความลับของข้อมูลเชิงลึก ยกระดับการวิจัยด้วยเทคนิคการเก็บรวบรวมและวิเคราะห์ข้อมูลเชิงคุณภาพที่ใช้ได้จริง เรียนรู้การสัมภาษณ์เชิงลึก การสนทนากลุ่ม และการสังเกต เพื่อเปลี่ยนข้อมูลเป็นความรู้ที่ทรงพลัง”



รศ.ดร.ชัชศุภร์ จันประเสริฐ
มหาวิทยาลัยศรีนครินทรวิโรฒ

WEDNESDAY
12 มีนาคม 2568

TIME
13.00 - 17.00

รายละเอียต ->
www.bri.mcu.ac.th

ZOOM ID
3829951669



เมื่อวันที่ ๑๒ มีนาคม ๒๕๖๘

โดยมี รศ.ดร.ชัชศุภร์ จันประเสริฐ มหาวิทยาลัยศรีนครินทรวิโรฒ เป็นวิทยากรบรรยาย ว่าด้วยเรื่องการวิจัยด้วยเทคนิคการเก็บรวบรวมและวิเคราะห์ข้อมูลเชิงคุณภาพ การสัมภาษณ์เชิงลึก การสนทนากลุ่ม และการสังเกต





หัวข้อ

“เทคนิคการวิเคราะห์ข้อมูลเชิงปริมาณในงานวิจัย”

ผ่านระบบออนไลน์ Zoom Meeting

เมื่อวันที่ ๒๗ มีนาคม ๒๕๖๘

โดยมี ผศ.ดร.กาญจนา กักราวีวัฒน์
มหาวิทยาลัยศรีนครินทรวิโรฒ
เป็นวิทยากร บรรยายว่าด้วย

เรื่อง การเลือกใช้สถิติที่เหมาะสมกับ
ประเภทข้อมูลและวัตถุประสงค์การวิจัย,
สถิติที่ใช้ทดสอบความแตกต่าง, สถิติที่ใช้
วิเคราะห์ความสัมพันธ์, ตัวอย่างการ
ประมวลผลข้อมูลด้วยโปรแกรมสถิติ,
การเขียนรายงานผลการวิเคราะห์
ทางสถิติ

สถาบันวิจัยพหุศาสตร์
มหาวิทยาลัยมหาจุฬาลงกรณราชวิทยาลัยBRI
UPSKILL

Topic :

เทคนิคการวิเคราะห์
ข้อมูลเชิงปริมาณ
ในงานวิจัย

“การเลือกใช้สถิติที่เหมาะสมกับประเภทข้อมูลและ
วัตถุประสงค์การวิจัย สถิติที่ใช้ทดสอบความต่าง
ต่าง สถิติที่ใช้วิเคราะห์ความสัมพันธ์ ตัวอย่าง
การประมวลผลข้อมูลด้วยโปรแกรมสถิติและการ
เขียนรายงานผลการวิเคราะห์ทางสถิติ”



ผศ.ดร.กาญจนา กักราวีวัฒน์
มหาวิทยาลัยศรีนครินทรวิโรฒ

THURSDAY
27 มีนาคม 2568TIME
13.00 - 17.00

ZOOM ID

3829951669

รายละเอียด ->

www.bri.mcu.ac.th





หัวข้อ

“RESEARCH GAPS IN LITERATURE REVIEW”

On-site และระบบออนไลน์ Zoom Meeting




สถาบันวิจัยพุทธศาสตร์
มหาวิทยาลัยมหาจุฬาลงกรณราชวิทยาลัย

Topic :
Research Gaps in literature review

- Research Gap
- Research Problems
- Research Question
- Research Design
- Research Title
- Research Mindset
- Research Goal Setting

ดร.ดร.สุวิญ รักสัตย์
มหาวิทยาลัยมหาจุฬาลงกรณราชวิทยาลัย

MONDAY 31 มีนาคม 2568 TIME 09.00 - 11.00

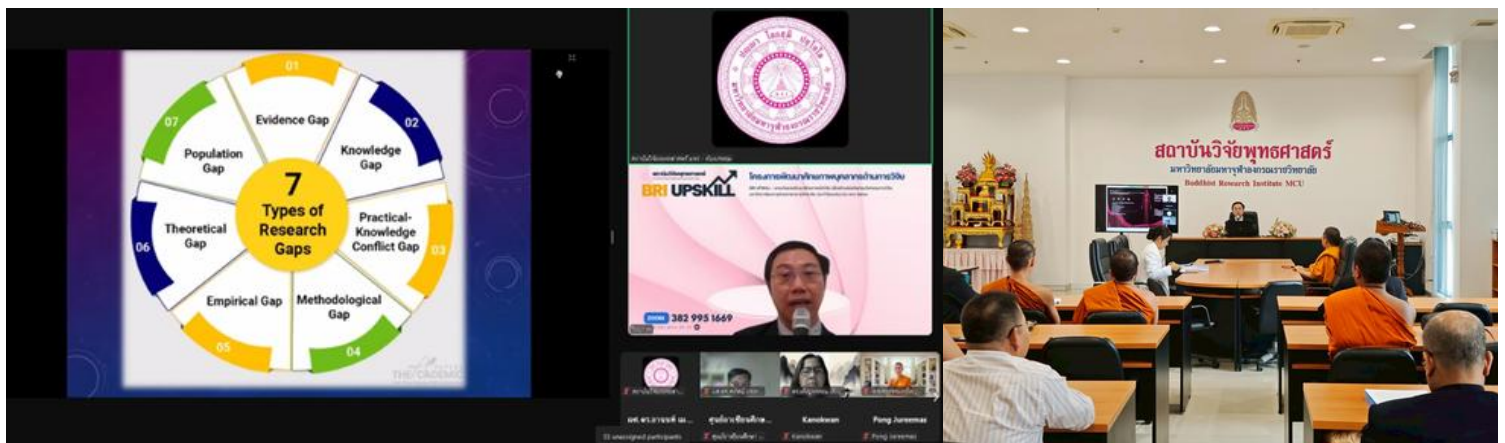
ZOOM ID
3829951669

รายละเอียด -> www.bri.mcu.ac.th



เมื่อวันที่ ๓๑ มีนาคม ๒๕๖๘

โดยมี ดร.ดร.สุวิญ รักสัตย์ ผู้ทรงคุณวุฒิจากมหาวิทยาลัยมหาจุฬาลงกรณราชวิทยาลัย เป็นวิทยากรบรรยาย ว่าด้วยเรื่อง Research Gap Research Problems, Research Question Research, Design Research Title Research Mindset, Research Goal Setting





หัวข้อ

“การออกแบบการวิจัยแบบ MIXED METHODS”

ผ่านระบบออนไลน์ Zoom Meeting

เมื่อวันที่ 4 เมษายน 2568

โดยมี รศ.ดร.ภัทราวดี มากมี มหาวิทยาลัยบูรพา เป็นวิทยากร บรรยาย ว่าด้วยเรื่อง สำรวจศาสตร์ แห่งการวิจัยแบบ Mixed Methods, เปิดมุมมองใหม่ในการบูรณาการจุดแข็งของการวิจัย, เชิงปริมาณและ เชิงคุณภาพ, เรียนรู้การออกแบบที่ เหมาะสม, การเก็บและวิเคราะห์ ข้อมูล, การผสมผสานผลการวิจัย อย่างมีประสิทธิภาพ

สถาบันวิจัยพุทธศาสตร์
มหาวิทยาลัยมหาจุฬาลงกรณราชวิทยาลัย

BRI UPSKILL

Topic :

การออกแบบการวิจัย แบบ Mixed Methods

“สำรวจศาสตร์แห่งการวิจัยแบบ Mixed Methods ที่จะเปิดมุมมองใหม่ในการบูรณาการจุดแข็งของการวิจัยเชิงปริมาณและเชิงคุณภาพ พร้อมเรียนรู้การออกแบบที่เหมาะสม การเก็บและวิเคราะห์ข้อมูล ตลอดจนการผสมผสานผลการวิจัยอย่างมีประสิทธิภาพ เพื่อยกระดับคุณภาพงานวิจัยให้มีความลุ่มลึกและน่าเชื่อถือมากยิ่งขึ้น”



FRIDAY
04 เมษายน 2568



TIME
13.00 - 17.00



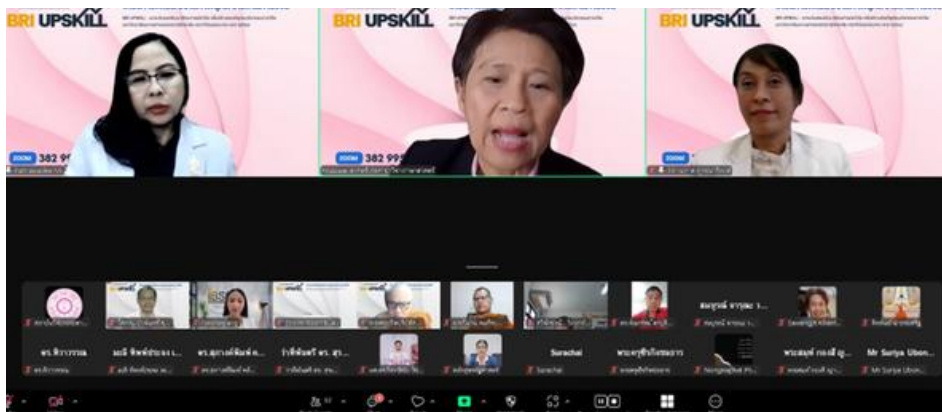
ZOOM ID

3829951669

รศ.ดร.ภัทราวดี มากมี
มหาวิทยาลัยบูรพา

รายละเอียด ->

www.bri.mcu.ac.th



ผู้อำนวยการสถาบันวิจัยพุทธศาสตร์ รับโล่รางวัลพระธรรมทูตเกียรติคุณ



เมื่อวันที่ ๕ มิถุนายน ๒๕๖๘

พระครูสุธีกิตติบัณฑิต, รศ.ดร.
ผู้อำนวยการสถาบันวิจัยพุทธศาสตร์ ได้รับโล่
รางวัลพระธรรมทูตเกียรติคุณ ในการที่
สมเด็จพระสังฆราช สกลมหาสังฆปริณายก
โปรดมีพระบัญชาให้

สมเด็จพระมหาธีรราชจารย์
กรรมการมหาเถรสมาคม เจ้าคณะใหญ่
หนเหนือปฏิบัติหน้าที่แทนสมเด็จพระสังฆราช
ในพิธีปัจฉิมนิเทศ และมอบวุฒิบัตรโครงการ
อบรมพระธรรมทูตสายต่างประเทศ รุ่นที่ ๓๑
ณ อาคาร มวก. ๔๘ พรรษา
มหาวิทยาลัยมหาจุฬาลงกรณราชวิทยาลัย



๒.๒ การอบรมหลักสูตรเสริมสมรรถนะบุคลากรสาขามนุษยศาสตร์ และสังคมศาสตร์ เพื่อพัฒนางานวิจัยสู่การใช้ประโยชน์

เมื่อวันที่ ๑๔-๑๖ มกราคม ๒๕๖๘

พระครูสุธีภิตตบัณฑิต, รศ. ดร. ผู้อำนวยการสถาบันวิจัยพุทธศาสตร์ และนาย เดชฤทธิ์ โอจฐสู นักจัดการงานทั่วไป สถาบันวิจัยพุทธศาสตร์ ได้เข้าร่วมอบรม หลักสูตรเสริมสมรรถนะบุคลากรสาขามนุษยศาสตร์และสังคมศาสตร์ เพื่อพัฒนางานวิจัยสู่การใช้ประโยชน์ (Training Program for Humanities and Social Sciences towards Research Utilization: THRU) ณ โรงแรมแกรนด์ ริชมอนด์ สไทลิส คอนเวนชัน โฮเทล จังหวัดนนทบุรี



การอบรมครั้งนี้มุ่งเน้นการพัฒนาศักยภาพของบุคลากรด้านมนุษยศาสตร์และสังคมศาสตร์



เพื่อส่งเสริมให้งานวิจัยสามารถนำไปใช้ประโยชน์ในด้านต่าง ๆ ทั้งในเชิงวิชาการ และการพัฒนาสังคม โดยมีการแลกเปลี่ยนความรู้และเทคนิคการทำวิจัยที่ทันสมัย ซึ่งสถาบันวิจัยพุทธศาสตร์แสดงความมุ่งมั่นในการสนับสนุนบุคลากรในการพัฒนาศักยภาพด้านการวิจัยอย่างต่อเนื่อง เพื่อเสริมสร้างองค์ความรู้ที่นำไปสู่การสร้างสรรคสังคมที่ยั่งยืนต่อไป

๒.๓ การอบรมพัฒนาศักยภาพบุคลากรสู่การเป็น นักจัดการงานวิจัยเชิงพื้นที่

เมื่อวันที่ ๑๗-๑๘ กุมภาพันธ์ ๒๕๖๘

สถาบันวิจัยพุทธศาสตร์ ส่งเสริม อาจารย์ นักวิจัย จำนวน ๑๓ รูป/คน ได้ผ่านการพิจารณาคัดเลือกเป็นผู้ที่มีคุณสมบัติตรงตามเกณฑ์ที่กำหนด และเข้าร่วมกิจกรรม Onsite เปิดหลักสูตร “การพัฒนาศักยภาพบุคลากรสู่การเป็นนักจัดการ งานวิจัยเชิงพื้นที่ ปีที่ ๒ (ABC Academy II)” ซึ่งมีรายชื่อดังนี้



สถาบันวิจัยพุทธศาสตร์
มหาวิทยาลัยมหาจุฬาลงกรณราชวิทยาลัย

ขอแสดงความยินดีกับ
นักวิจัย 13 ท่าน

- พระครูสุธีรัตติบัณฑิต, รศ.ดร.
- พระครูสังฆวิริยกิจ, รศ.ดร.
- รศ.ดร.กมลลาศ ภูวนาริพงษ์
- ผศ.ดร.วัชรเดช พรหมกัลป์
- ผศ.ดร.พุทธชาติ แผนสมบูรณ์
- ดร.กัญจรีดา ณ นคร
- ผศ.ดร.รัตติยา เหนืออำนาจ
- ดร.กชภักร์ สงวนเครือ
- ดร.มนัสนันท์ ประภัสสรพิทยา
- นางสาวณิชารีย์ปรีชา
- ดร.วัญชนก เหล่าสุนทร
- พระปัญญานันทะ
- ดร.พรทิพย์ เกศตระกูล

ที่ผ่านการคัดเลือกเข้าอบรม
“การพัฒนาศักยภาพบุคลากรสู่การเป็นนักจัดการงานวิจัยเชิงพื้นที่ปีที่ 2
(ABC Academy II)”

จัดโดย หน่วยบริหารและจัดการทุนด้านการพัฒนาระดับพื้นที่ (บพท.)
ร่วมกับมหาวิทยาลัยพะเยา www.bri.mcu.ac.th

โครงการดังกล่าว จัดโดยหน่วยบริหารและจัดการทุนด้านการพัฒนาระดับพื้นที่ (บพท.) ร่วมกับมหาวิทยาลัยพะเยา

ซึ่งเป็นหลักสูตรสำหรับบุคลากรในสถาบันอุดมศึกษา หน่วยงานภาครัฐ ภาคเอกชน และภาคประชาสังคม ที่ต้องการยกระดับทักษะสู่การเป็นนักจัดการงานวิจัยเชิงพื้นที่ (Area-Based Research Manager)

๒.๕ การอบรมจริยธรรมการวิจัยในมนุษย์

สถาบันวิจัยพุทธศาสตร์ ร่วมกับ คณะกรรมการจริยธรรมสำหรับพิจารณา
โครงการการวิจัยที่ทำในมนุษย์ มหาวิทยาลัยศรีนครินทรวิโรฒ

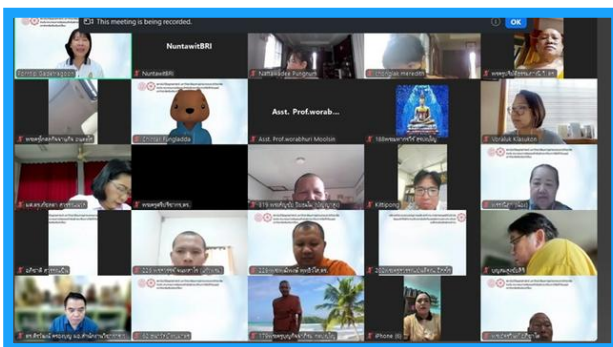
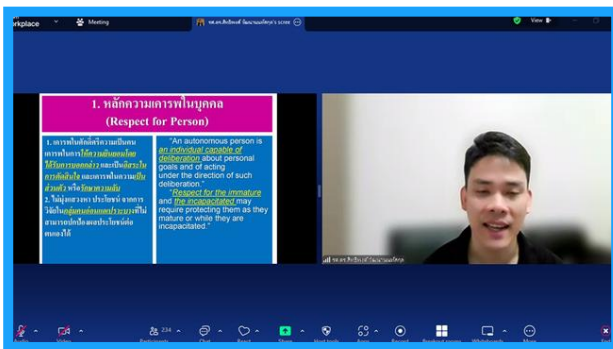
เมื่อวันที่ ๒๑ มิถุนายน ๒๕๖๘



จัดโครงการอบรมจริยธรรมการวิจัยในมนุษย์

ด้านสังคมศาสตร์และพฤติกรรมศาสตร์ เรื่อง “หลักจริยธรรมการวิจัยในมนุษย์ หลักสูตรการปกป้องอาสาสมัคร (Human Subject Protection : HSP)” ผ่านระบบออนไลน์ ZOOM โดยมี พระปัญญาวัชรบัณฑิต, รศ.ดร. รองอธิการบดีฝ่ายวิชาการ เป็นประธานเปิดการอบรม และมี รศ. ดร.กมลลาศ ภูวนาธิพงษ์ รองผู้อำนวยการฝ่ายวิชาการ เป็นผู้กล่าวรายงาน และวิทยากรประกอบด้วย พ.ญ.สุรีพร ภักธสุวรรณ, ศ.ดร.ฉัตรศรี เดชะปัญญา, รศ.ดร.สิทธิพงษ์ วัฒนานนท์สกุล, ผศ.ดร. ทพญ.ณปภา เอี่ยมจิตรกุล, ปิยะชาติ บุญเพ็ญ

ว่าด้วยเรื่องวิวัฒนาการของจริยธรรมวิจัย และหลักจริยธรรมวิจัยพื้นฐาน, บทบาทและหน้าที่ของคณะกรรมการจริยธรรมและนักวิจัย, ผลประโยชน์กับช้อนและหลักการประเมินคุณประโยชน์ต่อความเสี่ยง เป็นต้น ซึ่งมีผู้เข้าร่วมโครงการทั้งสิ้น ๓๒๓ รูป/คน จากหน่วยงานในเครือมหาวิทยาลัยมหาจุฬาลงกรณราชวิทยาลัย และหน่วยงานภายนอก



การต้อนรับคณะกรรมการจากสำนักงาน ปลัดกระทรวงศึกษาวิทยาศาสตร์ วิจัยและนวัตกรรม



วิจัยและนวัตกรรม ภายใต้โครงการพัฒนาความเป็นเลิศของ
สถาบันอุดมศึกษาและพัฒนากำลังคนขั้นสูง (Reinventing University)

เมื่อวันที่ ๙ ธันวาคม ๒๕๖๗

คณะกรรมการจากสำนักงานปลัดกระทรวง
ศึกษาวิทยาศาสตร์ วิจัยและนวัตกรรม



ได้ตรวจเยี่ยมติดตามความก้าวหน้าโครงการ
พัฒนาความเป็นเลิศของสถาบันอุดมศึกษาและพัฒนา
กำลังคนขั้นสูง (Reinventing University) ประจำปี
งบประมาณ ๒๕๖๗ จากสำนักงานปลัดกระทรวงศึกษา
วิทยาศาสตร์ วิจัยและนวัตกรรม

งบประมาณ ๑,๐๐๐,๐๐๐ บาท



ณ มหาวิทยาลัยมหาจุฬาลงกรณราชวิทยาลัย โดยมีพระพรหมวัชรธีรอาจารย์ อธิการบดี เป็นประธาน
ต้อนรับคณะกรรมการตรวจเยี่ยม พระปัญญาวัชรบัณฑิต, รศ.ดร. รองอธิการบดีฝ่ายวิชาการ สรุปรภาพรวมของการ
ดำเนินการด้านพันธกิจมหาวิทยาลัย และพระครูสุธีกิตติบัณฑิต, รศ.ดร. ผู้อำนวยการสถาบันวิจัยพุทธศาสตร์ รายงาน
ผลการดำเนินงานโครงการพัฒนาพุทธนวัตกรรม: บัณฑิตพระนักเทศน์ ต่อที่ประชุม



รายงานผลการดำเนินงานของสถาบันวิจัยพุทธศาสตร์

สถาบันวิจัยพุทธศาสตร์ได้ดำเนินกิจกรรมในช่วง

เดือนมีนาคม - เมษายน ๒๕๖๘

๑) จัดโครงการพัฒนาศักยภาพบุคลากร

สถาบันวิจัยพุทธศาสตร์จัดโครงการ BRI Upskill ยกระดับและพัฒนาศักยภาพนักวิจัยเพื่อสร้างสรรคพุทธนวัตกรรมการวิจัย มหาวิทยาลัยมหาจุฬาลงกรณราชวิทยาลัย ประจำปีงบประมาณ พ.ศ. ๒๕๖๘ จำนวน ๑๔ ครั้ง เริ่มตั้งแต่วันที่ ๑๐ มกราคม - ๔ เมษายน ๒๕๖๘ โดยสามารถติดตามรับชมวิดีโอบันทึกการอบรมย้อนหลังได้ที่เว็บไซต์โครงการ

๒) วารสาร JOURNAL OF INTERNATIONAL BUDDHIST STUDIES (JIBS)

วารสารได้รับการจัดอันดับจากเว็บไซต์Scimago (<https://www.scimagojr.com/journalrank.php>) เมื่อวันที่ ๗ เมษายน ๒๕๖๘ ซึ่งเป็นแหล่ง ข้อมูลการจัดอันดับวารสารจากทั่วโลกกว่า ๒๙,๕๕๓ รายชื่อ ในกว่า ๓๐๐ สาขา โดยที่วารสาร JIBS ได้รับค่า SJR = 0.139 และได้รับการจัดอันดับอยู่ใน Quartile 2 (Q2) ในสาขา Arts and Humanities (miscellaneous)

๓) จัดประชุมตรวจรายงานการวิจัย

ประจำปีงบประมาณ พ.ศ. ๒๕๖๘ จัดประชุมตรวจรายงานการวิจัยทั้งทุนสำนักงานคณะกรรมการส่งเสริมวิทยาศาสตร์ วิจัยและนวัตกรรม (สกสว.) และทุนมหาวิทยาลัย จำนวน ๔ ครั้ง ใช้ง่างบประมาณทั้งสิ้น ๖๖๘,๓๘๒ บาท

๔) จัด OPEN HOUSE เปิดโครงการพัฒนาข้อเสนอการวิจัย

จัด Open House เปิดโครงการพัฒนาข้อเสนอการวิจัย ประจำปีงบประมาณ ๒๕๗๐ “พุทธนวัตกรรมเพื่อพัฒนาจิตใจและสังคม” ผ่านระบบออนไลน์ Zoom Meeting เมื่อวันที่ ๘ เมษายน ๒๕๖๘ มีอาจารย์ นักวิจัย และบุคลากรมหาวิทยาลัย จำนวน ๒๐๐ คน เข้าร่วมรับฟังในครั้งนี้

๕) เข้าร่วมต้อนรับสำนักงานศาลปกครอง

ได้ดำเนินกิจกรรมความร่วมมือทางวิชาการระหว่างมหาวิทยาลัยมหาจุฬาลงกรณราชวิทยาลัย กับสำนักงานศาลปกครอง เมื่อวันที่ ๒๔ มีนาคม ๒๕๖๘ ณ อาคารพระราชรัตนโมลี (นคร เขมปาลี) มหาวิทยาลัยมหาจุฬาลงกรณราชวิทยาลัย อำเภอวังน้อย จังหวัดพระนครศรีอยุธยา

๖) การจัดทำรายละเอียดคำชี้แจงงบประมาณของหน่วยงานในระบบ ววน.

การจัดทำรายละเอียดคำชี้แจงงบประมาณของหน่วยงานในระบบ ววน. งบประมาณรายจ่ายประจำปีงบประมาณ พ.ศ. ๒๕๖๙ ในวงเงินงบประมาณเพื่อสนับสนุนงานมูลฐาน (Fundamental Fund) เบื้องต้น ๒๓,๘๐๕,๐๐ บาท โดยเป็นงบประมาณวิจัยและนวัตกรรม จำนวน ๒๒,๖๑๕,๐๐๐ บาท และงบประมาณแผนงานเสริมสร้างความเข้มแข็งการบริหารจัดการแผนงานและโครงการด้านวิทยาศาสตร์ วิจัยและนวัตกรรม จำนวน ๑,๑๙๐,๐๐๐ บาท

บุคลากรสถาบันวิจัยพุทธศาสตร์เข้าร่วมโครงการอบรมด้านกฎหมาย สำหรับบุคลากร “คุณธรรม จริยธรรม สำหรับบุคลากรในมหาวิทยาลัย”



พระมหาเสริช นริสฺสโร, ดร. รองผู้อำนวยการฝ่ายบริหาร, พระมหาเกรียงศักดิ์ อิบุกปญฺโญ, ดร. ผู้อำนวยการส่วนงานบริหาร และบุคลากรสถาบันวิจัยพุทธศาสตร์ เข้าร่วมโครงการอบรมด้านกฎหมายสำหรับบุคลากร วันพฤหัสบดี ที่ ๓ เมษายน พ.ศ. ๒๕๖๘

โดยมีพระพรหมวัชรธีรอาจารย์, ศ.ดร. อธิการบดี เป็นประธานเปิดโครงการอบรมด้านกฎหมายสำหรับบุคลากร และบรรยายพิเศษ เรื่อง “คุณธรรม จริยธรรม สำหรับบุคลากรในมหาวิทยาลัย” นายอภิสิทธิ์ จิระพัฒน์กุล อดีตอธิบดีศาลปกครอง ชั้นต้นประจำศาลปกครองสูงสุด เป็นวิทยากรพิเศษ บรรยายเรื่อง “กฎหมายและคดีความรับผิดชอบทางละเมิด ด้านการจัดซื้อจัดจ้างและการบริหารพัสดุภาครัฐ”

ณ ห้องประชุม ๑๐๒ พระมงคลสิทธาจารย์ (รอย ปาสาสาทิโก) ชั้น ๑ อาคารพระราชรัตนโมลี (นคร เขมปาลี)

<https://bri.mcu.ac.th/?p=22175>

ทิศทางการทำงาน
ต้อง**ตอบ**ความเป็น
มหาวิทยาลัย **กลุ่มพัฒนา**
ปัญญาและคุณธรรมด้วย
หลักศาสนา

การประชุมรับฟังนโยบายด้านการวิจัยจากผู้บริหาร

เมื่อวันที่ ๒๗ มีนาคม ๒๕๖๘



พระเทพวัชรสารบัณฑิต, รศ.ดร.
รองอธิการบดีฝ่ายวางแผนและพัฒนาในฐานะ
ผู้กำกับสถาบันวิจัยพุทธศาสตร์ได้มอบนโยบาย
ด้านการวิจัย

ผ่านระบบออนไลน์ Zoom Meeting

มีประเด็นสำคัญ ประกอบด้วยเรื่องบทบาทของ
มหาวิทยาลัย กลุ่มที่ ๔, วิสัยทัศน์ มจร กับทิศทางการวิจัย,
นโยบายวิจัย, กลยุทธ์สำคัญในการพัฒนางานวิจัย ประเด็นที่
ต้องตระหนัก ๓ ประเด็น คือ การมีวินัย การมีจรรยาบรรณ
และการตรงต่อเวลาของนักวิจัย ส่งผลต่ออัตราความสำเร็จ
ของงานวิจัยในระดับสถาบัน และแสดงให้เห็นถึงประสิทธิภาพ
และประสิทธิผลในการบริหารจัดการงานวิจัย รวมทั้งแจ้งมติ
คณะกรรมการประจำสถาบันวิจัยพุทธศาสตร์เกี่ยวกับรายงาน
วิจัยที่ดำเนินการยังไม่แล้วเสร็จการประชุมครั้งนี้มีคณาจารย์
นักวิจัย เข้าร่วมลงทะเบียนรับฟัง จำนวน ๔๒๙ รูป/คน





รายงานผลการดำเนินงาน

สถาบันวิจัยพุทธศาสตร์

ใต้ดำเนินกิจกรรมในช่วง

เดือนมิถุนายน - สิงหาคม ๒๕๖๘



สถาบันวิจัยพุทธศาสตร์
จัดตรวจประเมินผลรายงาน
การวิจัย

เมื่อวันที่ ๑๔ มิถุนายน ๒๕๖๘



ครั้งที่ ๘/๒๕๖๘

ณ วิทยาลัยสงฆ์ลำพูน และทุก
ส่วนงาน ผ่านระบบออนไลน์
ZOOM Meeting



มีรายงานวิจัยเข้ารับการตรวจ
ประเมินแบ่งออกเป็นทุน สกสว
(FF) จำนวน ๘ โครงการ และทุก
ส่วนงาน จำนวน ๑๔ โครงการ

เมื่อวันที่ ๑๔ - ๑๕ มิถุนายน ๒๕๖๘



ครั้งที่ ๒

สถาบันวิจัยพุทธศาสตร์
จัดโครงการพัฒนาข้อเสนอการ
วิจัย ประจำปีงบประมาณ ๒๕๗๐
“พุทธนวัตกรรมเพื่อพัฒนาจิตใจ
และสังคม”

ณ วิทยาลัยสงฆ์ลำพูน
มหาวิทยาลัยมหาจุฬาลงกรณ
ราชวิทยาลัย มีการบรรยาย
เรื่อง “ Impact Pathway:
ออกแบบงานวิจัยอย่างไรให้ไป
ถึงผลกระทบ”

โดย รศ.ดร.นวดล เพ็ชรวัฒนา
มหาวิทยาลัยศรีนครินทรวิโรฒ
จากนั้นพระครูสุธีรัตติบัณฑิต,
รศ.ดร. ผู้อำนวยการ
สถาบันวิจัยพุทธศาสตร์ นำทีม
ผู้บริหารและบุคลากร
ดำเนินการกิจกรรมการพัฒนา
ข้อเสนอโครงการวิจัยทุน
สกสว. ปีงบประมาณ ๒๕๗๐



ซึ่งมีอาจารย์และนักวิจัยของ
มหาวิทยาลัยมหาจุฬาลงกรณราช
วิทยาลัย โชนภาคเหนือ ที่ผ่านการ
คัดเลือก จำนวน ๕๐ รูป/คน เข้า
ร่วมโครงการดังกล่าว



รายงานผลการดำเนินงาน

สถาบันวิจัยพุทธศาสตร์

ได้ดำเนินกิจกรรมในช่วง

เดือนมิถุนายน - สิงหาคม ๒๕๖๘

เมื่อวันที่ ๑๙ มิถุนายน ๒๕๖๘

มหาวิทยาลัยมหาจุฬาลงกรณราชวิทยาลัย โดยสถาบันวิจัยพุทธศาสตร์เข้ารับโล่เกียรติคุณหน่วยงานเครือข่ายด้านการวิจัย (ผู้จัด) ในการพัฒนาบุคลากรด้านการวิจัยของประเทศภายใต้โครงการ



“สร้างนักวิจัยรุ่นใหม่” (ลูกไก่) ประจำปีงบประมาณ พ.ศ. ๒๕๖๗ ในงานมหกรรมงานวิจัยแห่งชาติ ๒๕๖๘(Thailand Research Expo 2025)



ณ โรงแรมเซ็นทาราแกรนด์ และบางกอกคอนเวนชันเซ็นเตอร์ เซ็นทรัลเวิลด์ กรุงเทพฯ

“สร้างนักวิจัยรุ่นใหม่” (ลูกไก่) และเกียรติบัตรขอบคุณหัวหน้าโครงการฝึกอบรม



เมื่อวันที่ ๒๑ มิถุนายน ๒๕๖๘

สถาบันวิจัยพุทธศาสตร์ร่วมกับคณะกรรมการจริยธรรมสำหรับพิจารณาโครงการการวิจัยที่ทำในมนุษย์ มหาวิทยาลัยศรีนครินทรวิโรฒ จัดโครงการอบรมจริยธรรมการวิจัยในมนุษย์ด้านสังคมศาสตร์และพฤติกรรมศาสตร์

จริยธรรมการวิจัยในมนุษย์
ด้านสังคมศาสตร์ และพฤติกรรมศาสตร์

โดย สถาบันวิจัยพุทธศาสตร์ มหาวิทยาลัยมหาจุฬาลงกรณราชวิทยาลัย ร่วมกับ คณะกรรมการจริยธรรมสำหรับพิจารณาโครงการวิจัยที่ทำในมนุษย์ มหาวิทยาลัยศรีนครินทรวิโรฒ

ครั้งที่ 1/2568
21 มิถุนายน 2568
เวลา 08.00 - 17.00 น.

เปิดรับสมัคร
วันนี้ - 15 มิถุนายน 2568

พระสุเมธโชติโก, อ.ศ.ค. | พระญาณวิจิตร, อ.ศ.ค.



เรื่อง “หลักจริยธรรมการวิจัยในมนุษย์ หลักสูตรการปกป้องอาสาสมัคร (Human Subject Protection : HSP)” ผ่านระบบประชุมออนไลน์ (Zoom Meeting)





สถาบันวิจัยพุทธศาสตร์

ได้ดำเนินกิจกรรมในช่วง

เดือนมิถุนายน - สิงหาคม ๒๕๖๘

สถาบันวิจัยพุทธศาสตร์
ประชุมวางแผนการจัดกิจกรรม
ร่วมกับหน่วยงานในพื้นที่
ที่เกี่ยวข้องในการจัดอบรมหลักสูตร
พุทธนวัตกรรม นวัตกรรมชุมชน
เชิงสร้างสรรค์ด้วยปัญญาปัญญา
และคุณธรรม

ภายใต้โครงการพลิกโฉม
มหาวิทยาลัย (Reinventing
University)
ระหว่างวันที่ ๕-๗ กรกฎาคม ๒๕๖๘
ณ วัดมงคลชัยพัฒนา ต.ห้วยบง
อ.เฉลิมพระเกียรติ จ.สระบุรี



เมื่อวันที่ ๓๐ มิถุนายน พ.ศ. ๒๕๖๘



สถาบันวิจัยพุทธศาสตร์ร่วม
โครงการถอดบทเรียนวารสาร
เครือข่ายมหาวิทยาลัยมหาจุฬาลงกรณราชวิทยาลัย
เรื่อง การประชุมเครือข่ายวารสาร
มจร เพื่อพัฒนาสู่ระดับชาติและ
นานาชาติ

ณ อาคารพระราชรัตนโมลี (นคร
เขมบาลี) ห้อง ๑๐๒ พระมงคล
สิทธาจารย์ (หลวงพ่อรวย ปาสาทิโก)
มหาวิทยาลัยมหาจุฬาลงกรณราช
วิทยาลัย ตำบลลำไทร อำเภอน้อย
จังหวัดพระนครศรีอยุธยา



เมื่อวันที่ ๙ กรกฎาคม พ.ศ. ๒๕๖๘





รายงานผลการดำเนินงาน

สถาบันวิจัยพุทธศาสตร์

ได้ดำเนินกิจกรรมในช่วง

เดือนมิถุนายน - สิงหาคม ๒๕๖๘

เมื่อวันที่

๒๑-๒๒ กรกฎาคม ๒๕๖๘

พระครูสุริยกิจตถิบัณฑิต,รศ.ดร.
ผู้อำนวยการสถาบันวิจัยพุทธ
ศาสตร์เข้าร่วมพิธีปิดและรับ
วุฒิบัตรในโครงการอบรม
หลักสูตร “การพัฒนาศักยภาพ
บุคลากรสู่การเป็นนักจัดการ
งานวิจัยเชิงพื้นที่ (ABC
Academy)”



ณ โรงแรมเอเชีย ปทุมวัน
กรุงเทพมหานคร



เมื่อวันที่ ๑๔ กรกฎาคม ๒๕๖๘

สถาบันวิจัยพุทธศาสตร์จัดประชุม
เชิงปฏิบัติการ”รายงานผลการ
ดำเนินงานโครงการวิจัยที่ยัง
ไม่แล้วเสร็จ ปีงบประมาณ ๒๕๖๗”

ผ่านระบบประชุมออนไลน์
(Zoom Meeting)

สถาบันวิจัยพุทธศาสตร์
มหาวิทยาลัยมหาจุฬาลงกรณราชวิทยาลัย

แก่นักวิจัย เข้าร่วม
**ประชุมเชิงปฏิบัติ
การรายงานผล
การดำเนินงาน
โครงการวิจัย**

ที่ยังไม่เสร็จสิ้นใน
ปีงบประมาณ 2567

- วันจันทร์ ที่ 14 กรกฎาคม 2568
- เวลา 09.09 น.

Online

ZOOM ID
382 995 1669

Website
www.bri.mcu.ac.th





รายงานผลการดำเนินงาน

สถาบันวิจัยพุทธศาสตร์

ได้ดำเนินกิจกรรมในช่วง

เดือนมิถุนายน - สิงหาคม ๒๕๖๘

สถาบันวิจัยพุทธศาสตร์

จัดตรวจประเมินผลรายงานการวิจัย

เมื่อวันที่ ๓๐ กรกฎาคม ๒๕๖๘

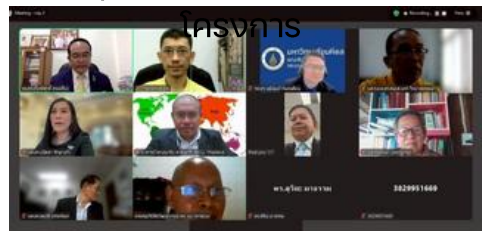
ครั้งที่ ๙/๒๕๖๘



ณ สถาบันวิจัยพุทธศาสตร์ ชั้น ๕ และผ่านระบบออนไลน์ ZOOM Meeting



มีรายงานวิจัยเข้ารับการตรวจประเมินแบ่งออกเป็นทุน สกสว (FF) จำนวน ๑๘ โครงการ และ ทุนส่วนงาน จำนวน ๒๒



เมื่อวันที่ ๗ สิงหาคม ๒๕๖๘

สถาบันวิจัยพุทธศาสตร์เข้าร่วม

"การประชุมชี้แจงหลักเกณฑ์และ

แนวทางการประเมินผลลัพท์และ

ผลกระทบของหน่วยรับงบประมาณ

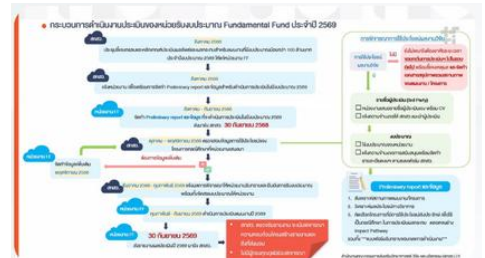
Fundamental Fund ประจำปี

งบประมาณ พ.ศ. ๒๕๖๙"

ผ่านระบบประชุมออนไลน์

Zoom Meeting

มีประเด็นสำคัญเรื่อง สรุปผลการประเมินแผนงานวิจัยและนวัตกรรมที่ได้รับงบประมาณน้อยกว่า ๑๐๐ ล้านบาทของหน่วยรับงบประมาณ Fundamental Fund ประจำปี พ.ศ. ๒๕๖๗ การทบทวน "หลักเกณฑ์การประเมินผลลัพท์และผลกระทบของแผนงานที่มีงบประมาณน้อยกว่า ๑๐๐ ล้านบาท" และการทบทวน "แนวทางการดำเนินการและกระบวนการในการประเมินผลลัพท์และผลกระทบของหน่วยรับงบประมาณ Fundamental Fund ประจำปีงบประมาณ พ.ศ. ๒๕๖๙"



การพัฒนาหลักสูตรฝึกอบรมพุทธนวัตกร : บัณฑิตนักพัฒนา ชุมชนเชิงสร้างสรรค์ด้วยปัญญาและคุณธรรม

เมื่อวันที่ ๕ - ๗ กรกฎาคม พ.ศ. ๒๕๖๘

สถาบันวิจัยพุทธศาสตร์ ได้จัดโครงการพัฒนาหลักสูตรฝึกอบรมพุทธนวัตกร: บัณฑิตนักพัฒนาชุมชนเชิงสร้างสรรค์ด้วยปัญญาและคุณธรรม ภายใต้โครงการพัฒนาความเป็นเลิศของสถาบันอุดมศึกษาและพัฒนากำลังคนชั้นสูงของสำนักปลัดกระทรวงการอุดมศึกษาวิทยาศาสตร์ วิจัยและนวัตกรรม ณ วัดมงคลชัยพัฒนา ตำบลห้วยบง อำเภอเฉลิมพระเกียรติ จังหวัดสระบุรี

โดยพระเทพวิชรสารบัณฑิต, รศ.ดร. รองอธิการบดีฝ่ายวางแผนและพัฒนา เป็นประธานพิธีเปิดและบรรยายพิเศษ

เรื่อง “อริยสังฆโมเดล การวิเคราะห์สภาพปัญหาและโอกาสของชุมชนเชิงสร้างสรรค์ด้วยปัญญาและคุณธรรม”

และพระพรหมวิชรธีรารจารย์, ศ.ดร. อธิการบดี มหาวิทยาลัยมหาจุฬาลงกรณราชวิทยาลัย เป็นประธานพิธีปิดและบรรยายพิเศษ เรื่อง “แก่นพระพุทธศาสนากับการพัฒนาชุมชนเชิงสร้างสรรค์ด้วยปัญญาและคุณธรรม”



การดำเนินการครั้งนี้ มีอาจารย์ นิสิต และเจ้าหน้าที่ของมหาวิทยาลัย เข้าร่วมโครงการจำนวน ๑๕๐ รูป/คน โดยมีเป้าหมายเพื่อพัฒนานิสิตของมหาวิทยาลัยให้เป็นนักพัฒนาชุมชนเชิงสร้างสรรค์ด้วยหลักปัญญาและคุณธรรม ในชุมชนบ้านท่าวีว, ชุมชนบ้านกอก, ชุมชนบ้านซุง, ชุมชนบ้านเขาติน, ชุมชนบ้านใหม่มงคล ตำบลห้วยบง อำเภอเฉลิมพระเกียรติ จังหวัดสระบุรี

ทั้งนี้ โครงการฯ ได้รับความอนุเคราะห์ในการใช้พื้นที่จากวัดมงคลชัยพัฒนา นายอำเภอเฉลิมพระเกียรติฯ ผู้อำนวยการสาธารณสุขอำเภอเฉลิมพระเกียรติ หน่วยงานราชการ นายก อบต. กำนัน ผู้ใหญ่บ้านและชุมชนที่เกี่ยวข้อง





สถาบันวิจัยพหุศาสตร์

ได้ดำเนินกิจกรรมในช่วง

เดือนสิงหาคม - กันยายน ๒๕๖๘

กองทุน ววน.
กองทุนส่งเสริมวิทยาศาสตร์ วิจัยและนวัตกรรม
SRI FOR ALL

การประชุมชี้แจงเป้าหมายการสนับสนุนงบประมาณ
ด้านวิทยาศาสตร์ วิจัยและนวัตกรรม และแนวทางการจัดทำคำขอของประมาณ
ของหน่วยงานในระบบวิทยาศาสตร์ วิจัยและนวัตกรรม

ปีงบประมาณ พ.ศ. 2570

28 สิงหาคม 2568 09.00 - 16.00 น. The Athenee Hotel Crystal Hall 3rd Floor

ภาคเช้า

- 9.00 - 9.10 น. พิธีกรกล่าวต้อนรับผู้เข้าร่วมงาน และชมวีดิทัศน์ "แนะนำระบบวิทยาศาสตร์ วิจัยและนวัตกรรม"
- 9.10 - 9.20 น. กล่าวเปิดงานและมอบนโยบาย โดย นายสาธิตสารสิน อธิบดีกรมการศึกษาระดับอุดมศึกษา วิทยาศาสตร์ วิจัยและนวัตกรรม
- 9.20 - 9.25 น. คณะกรรมการ ศสว., คณะกรรมการอำนวยการ ศสว., คณะกรรมการติดตามและเป็นผลกรสนับสนุน ววน., ผู้บริหาร ศสว. และที่ปรึกษา ถ่ายภาพร่วมกัน
- 9.25 - 9.55 น. ปาฐกถาำนำเรื่อง "นโยบายและเป้าหมายด้านวิทยาศาสตร์ วิจัยและนวัตกรรมของประเทศ" โดย ศาสตราจารย์ ดร. นว.ศิริกฤษ์ ทรงศิริ โดย ประธานกรรมการส่งเสริมวิทยาศาสตร์ วิจัยและนวัตกรรม (กสว.)
- 9.55 - 10.15 น. "การขับเคลื่อนระบบ ววน. ในปีงบประมาณ พ.ศ. 2570" โดย ศาสตราจารย์ ดร.สมปอง คล้ายหนองสรวง ผู้อำนวยการ สำนักงานคณะกรรมการส่งเสริมวิทยาศาสตร์ วิจัยและนวัตกรรม (กสว.)
- 10.15 - 11.30 น. "เจาะลึกมีอะไรใหม่ในการบริหาร ววน." โดย รองผู้อำนวยการ สำนักงาตคณะกรรมการส่งเสริมวิทยาศาสตร์ วิจัยและนวัตกรรม (กสว.)
 - ศาสตราจารย์ ดร.สิริพันธ์ สุทธิรัตน์
 - ผู้ช่วยศาสตราจารย์ ดร.พูนศักดิ์ โทษียากรณ์
 - ศาสตราจารย์ ดร.วิญญู มีอยู่
 - ศาสตราจารย์ ดร.สมกฤต เลิศสิทธา
 - รองศาสตราจารย์ ดร.นพพร สิริธนานนท์
- 11.30 - 12.00 น. เปิดเวที ตาม - ตอบ

ภาคบ่าย

- 13.00 - 13.10 น. วัตถุประสงค์ "การเปิดรับคำขอประมาณ ปีงบประมาณ พ.ศ. 2570"
- 13.10 - 13.20 น. วัตถุประสงค์ "หลักเกณฑ์และการบริหารงบประมาณเพื่อสนับสนุนงานมูลฐาน"
- 13.20 - 16.00 น. การหารือและแลกเปลี่ยนความคิดเห็นร่วมกับหน่วยงานในระบบวิจัยและนวัตกรรม เพื่อเพิ่มประสิทธิภาพในการบริหารจัดการงบประมาณด้าน ววน.

สถาบันวิจัยพหุศาสตร์

เข้าร่วมประชุมชี้แจงเป้าหมายการสนับสนุนงบประมาณกองทุน ววน. ประจำปีงบประมาณ พ.ศ. ๒๕๗๐

มุ่งเป้าพัฒนาวิทยาศาสตร์ วิจัยและนวัตกรรม เพื่อกระตุ้นเศรษฐกิจ และพัฒนาสังคมไทยสู่ความสมดุล และยั่งยืนในระยะยาว

เมื่อวันที่ ๒๘ สิงหาคม ๒๕๖๘

จัดโดยสำนักงานคณะกรรมการส่งเสริมวิทยาศาสตร์ วิจัยและนวัตกรรม (กสว.)

ณ ห้อง คริสตัล ฮอลล์ ชั้น ๓ โรงแรม ดิ แอทธินี โฮเทล แบงค็อก



รายงานผลการดำเนินงาน

สถาบันวิจัยพุทธศาสตร์

ได้ดำเนินกิจกรรมในช่วง

เดือนสิงหาคม - กันยายน ๒๕๖๘

สถาบันวิจัยพุทธศาสตร์
ตรวจประเมินผลรายงานการวิจัย

ครั้งที่ ๑๐/๒๕๖๘



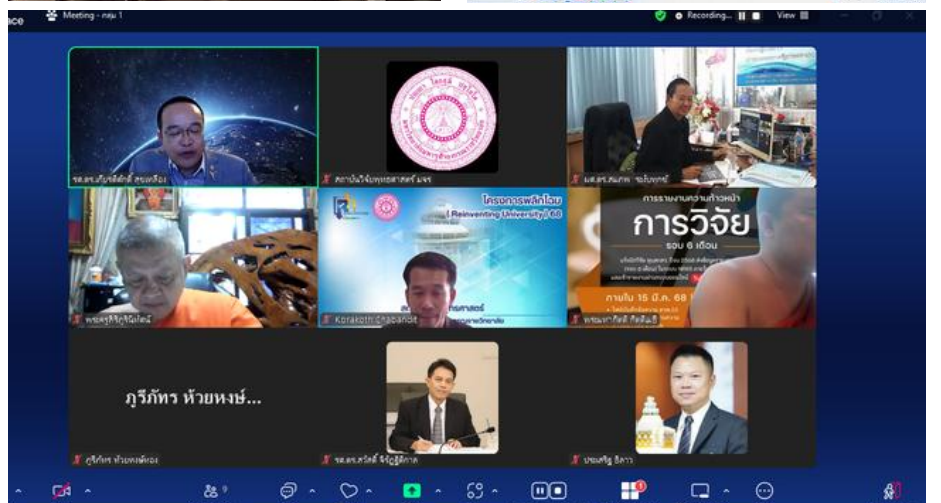
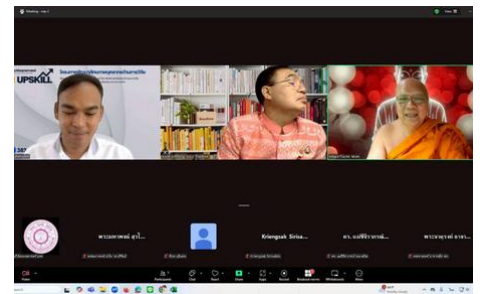
กลุ่มงาน และกลุ่ม มจร
ผ่านระบบออนไลน์
ZOOM Meeting



กลุ่ม สกสว.
จำนวน ๒๕ โครงการ
กลุ่มงาน และกลุ่ม มจร
จำนวน ๒๒ โครงการ

เมื่อวันที่ ๒๘ สิงหาคม ๒๕๖๘

กลุ่ม สกสว. ณ ห้องประชุม
สถาบันวิจัยพุทธศาสตร์ ชั้น ๕
อาคาร พระธรรมมวรนายก
(สมบูรณ์ จบุทโก)





สถาบันวิจัยพุทธศาสตร์

ได้ดำเนินกิจกรรมในช่วง

เดือนสิงหาคม - กันยายน ๒๕๖๘

สถาบันวิจัยพุทธศาสตร์

จัดโครงการพัฒนาข้อเสนอการวิจัย ประจำปีงบประมาณ ๒๕๖๘ “พุทธนวัตกรรมเพื่อพัฒนาจิตใจและสังคม Buddhist Innovation for the Development of Mentality and Society” Workshop

เมื่อวันที่ ๒๙-๓๐ สิงหาคม ๒๕๖๘

ครั้งที่ ๓



ณ อาคารพระราชรัตนโมลี (นคร เขมปาลี) มหาวิทยาลัยมหาจุฬาลงกรณราชวิทยาลัย พระนครศรีอยุธยา



โดยมีพระเทพวัชรสารบัณฑิต, รศ. ดร. รองอธิการบดีฝ่ายวางแผนและพัฒนาเป็นประธานเปิดโครงการกิจกรรม Workshop การพัฒนาโครงการวิจัยตามกลุ่มแผนงาน และการบรรยายพิเศษเรื่อง “เทคนิคพัฒนาโจทย์วิจัยอย่างไรให้ได้ทุน”



โดย รศ.ดร.สุรพล สุยะพรหม รองอธิการบดีฝ่ายกิจการทั่วไป อาจารย์ นักวิจัย เจ้าหน้าที่ของมหาวิทยาลัยมหาจุฬาลงกรณราชวิทยาลัย โซนภาคกลาง ที่ผ่านการคัดเลือกข้อเสนอโครงการวิจัยเข้าร่วมโครงการ จำนวน ๕๐ รูป/คน





สถาบันวิจัยพุทธศาสตร์

ได้ดำเนินกิจกรรมในช่วง

เดือนสิงหาคม - กันยายน ๒๕๖๘

สถาบันวิจัยพุทธศาสตร์

จัดโครงการพัฒนาข้อเสนอการวิจัย ประจำปีงบประมาณ ๒๕๖๗

เมื่อวันที่ ๒๙ - ๓๐ สิงหาคม ๒๕๖๘

โดยลงพื้นที่ศึกษาและเรียนรู้ผ่านกิจกรรม ได้แก่ การศึกษาเรื่องราวและเทคนิคการเขียนจิตรกรรมโบราณสะท้อนวิถีชีวิตและศรัทธาของชุมชนชาวอยุธยา วัดประดู่ทรงธรรม การแลกเปลี่ยนความรู้เกี่ยวกับศิลปะหัตถ์ การนำไปประยุกต์ใช้กับการแสดงร่วมสมัยเพื่อสืบทอดและสร้างสรรค์คุณค่าทางวัฒนธรรม Workshop “หัตถ์วิถีไทย” ณ บ้าน ม.ล.พันธ์สวัสดิ์ สุขสวัสดิ์ เรียนรู้ขั้นตอนการสร้างหัตถ์ รับฟังการถ่ายทอดองค์ความรู้โดยตรงจากผู้เชี่ยวชาญ และการศึกษาพื้นที่จัดแสดงที่รวบรวมองค์ความรู้และประวัติศาสตร์ของศิลปะหัตถ์ อ.บางปะอิน จ.พระนครศรีอยุธยา





สถาบันวิจัยพุทธศาสตร์

ได้ดำเนินกิจกรรมในช่วง

เดือนสิงหาคม - กันยายน ๒๕๖๘



สถาบันวิจัยพุทธศาสตร์

ได้เข้าร่วมจัดนิทรรศการ
“วันวิชาการสู่งานนิตินิยม
เพื่อประโยชน์ของประชาชนและ
ประเทศชาติ”

จัดโดยคณะกรรมการวิจัยและพัฒนา
ของวุฒิสภา ร่วมกับสำนักงาน
เลขาธิการวุฒิสภา และเครือข่าย
หน่วยงานวิจัยกว่า ๑๘ สถาบัน

เมื่อวันที่ ๘-๙ กันยายน ๒๕๖๘ ณ อาคารรัฐสภา

ในการนี้ รองศาสตราจารย์ ดร.สุรพล สุขะพรหม รองอธิการบดีฝ่ายกิจการทั่วไป มหาวิทยาลัยมหาจุฬาลงกรณราชวิทยาลัย เป็นผู้ร่วมอภิปรายการเสวนาหัวข้อ “บทบาทหน่วยงานเครือข่ายกับการสร้างสรรค์งานวิจัยสู่การใช้ประโยชน์ในวงงานนิตินิยม”



กิจกรรมครั้งนี้จัดขึ้นเพื่อเสนอผลงานวิจัยและองค์ความรู้ทางวิชาการให้สามารถนำไปใช้ประโยชน์ในวงงานนิตินิยม รวมถึงสนับสนุนภารกิจของวุฒิสภาที่มุ่งสร้างการรับรู้ต่อสาธารณชนเกี่ยวกับบทบาทของสำนักงานเลขาธิการวุฒิสภาในการก้าวสู่การเป็นองค์กรอัจฉริยะด้านวิชาการในระดับสากล



รายงานผลการดำเนินงาน สถาบันวิจัยพุทธศาสตร์

ได้ดำเนินกิจกรรมในช่วง

เดือนสิงหาคม - กันยายน ๒๕๖๘



สถาบันวิจัยพุทธศาสตร์
ได้จัดพิธีมอบรางวัลเชิดชูเกียรติ
นักวิจัยและผลงานวิจัย หน่วยงาน
และผู้ทำคุณประโยชน์ด้านการวิจัย
ประจำปี งบประมาณ พ.ศ. ๒๕๖๘



มหาวิทยาลัยมหาจุฬาลงกรณราชวิทยาลัย ประจำปีงบประมาณ พ.ศ. ๒๕๖๘ ในงานฉลองครบรอบ ๑๓๘ ปี แห่งการสถาปนามหาวิทยาลัย ณ อาคาร มวก. ๔๘ พระธาตุนคร โดยพระพรหมวัชรธีรญาณมุนี, ศ.ดร. อธิการบดี เป็นผู้มอบโล่รางวัลให้กับนักวิจัยและผู้ทำคุณประโยชน์ด้านการวิจัยประกอบด้วย รางวัลนักวิจัยรุ่นใหม่ จำนวน ๑๕ รูป/คน รางวัลนักวิจัยรุ่นกลาง จำนวน ๙ รูป/คน รางวัลนักวิจัยอาวุโส จำนวน ๖ คน รางวัลผลงานวิจัยด้านพระพุทธศาสนา จำนวน ๒ รางวัล รางวัลผลงานวิจัยด้านพัฒนาปัญญา และคุณธรรมด้วยหลักพระพุทธศาสนา จำนวน ๓ รางวัล รางวัลผลงานวิจัยด้านการพัฒนาเชิงพื้นที่ จำนวน ๓ รางวัล รางวัลผลงานวิจัยด้านพุทธนวัตกรรมการศึกษา จำนวน ๑ รางวัล และหน่วยงานผู้ทำคุณประโยชน์ด้านการวิจัย จำนวน ๓๔ รูป/คน





รายงานผลการดำเนินงาน

สถาบันวิจัยพุทธศาสตร์

ได้ดำเนินกิจกรรมในช่วง

เดือนสิงหาคม - กันยายน ๒๕๖๘

ตรวจประเมินผลรายงานการวิจัย

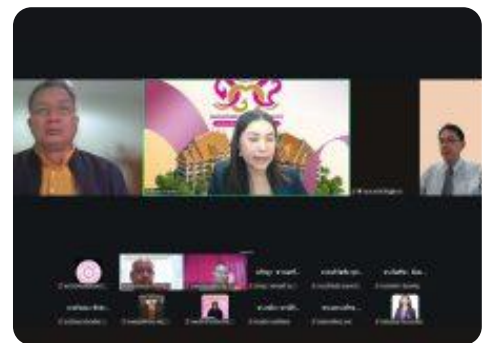
เมื่อวันที่ ๒๙ กันยายน ๒๕๖๘

คุณ สกสว. ณ ห้องประชุมสถาบันวิจัยพุทธศาสตร์ ชั้น ๕
อาคารพระธรรมวรนายก (สมบุญ จันทโก)

ครั้งที่ 11/2568



คุณส่วนงาน และคุณ มจร ผ่านระบบออนไลน์ ZOOM Meeting โดยมีคุณ สกสว.
จำนวน ๒๒ โครงการ คุณส่วนงาน และคุณ มจร จำนวน ๒๙ โครงการ





รายงานผลการดำเนินงาน

ได้ดำเนินกิจกรรมในช่วง เดือนสิงหาคม - กันยายน ๒๕๖๘



เมื่อวันที่ ๒๙-๓๐ กันยายน ๒๕๖๘

สถาบันวิจัยพหุศาสตร์ ได้เข้าร่วมอบรมหัวข้อ “สรุปสาระสำคัญพระราชบัญญัติส่งเสริมการใช้ประโยชน์ผลงานวิจัยและนวัตกรรม พ.ศ. ๒๕๖๔ และกฎหมายฉบับรองที่สำคัญ”



จัดโดยสำนักงานคณะกรรมการส่งเสริมวิทยาศาสตร์ วิจัยและนวัตกรรม (สกว.) ร่วมกับมหาวิทยาลัยขอนแก่น (มข.) โดยมีเป้าหมายเพื่อเร่งสร้างความเข้าใจให้กับหน่วยงานให้ทุน หน่วยงานรับทุน และนักวิจัยทั้งจากภาครัฐ-เอกชนทั่วประเทศ ในการขับเคลื่อนกฎหมายส่งเสริมการใช้ประโยชน์ผลงานวิจัยและนวัตกรรมได้อย่างเต็มศักยภาพ และการสร้างมูลค่าเพิ่มอย่างยั่งยืนให้แก่ประเทศต่อไป



รายงานผลการดำเนินงาน สถาบันวิจัยพุทธศาสตร์

ได้ดำเนินกิจกรรมช่วง

เดือนสิงหาคม - กันยายน ๒๕๖๘

สถาบันวิจัยพุทธศาสตร์ ได้จัด Workshop “การประเมินรายงานโครงการวิจัยความก้าวหน้าและทำสัญญาวิจัย” สำหรับนักวิจัยผู้ได้รับทุนสนับสนุนจาก สกสว. ประจำปีงบประมาณ ๒๕๖๙ (FF 69)



เมื่อวันที่ ๒๓ กันยายน ถึง ๑ ตุลาคม ๒๕๖๘

โดยนักวิจัยนำเสนอความก้าวหน้าของโครงการ รับฟังข้อเสนอแนะจากคณะผู้ทรงคุณวุฒิ

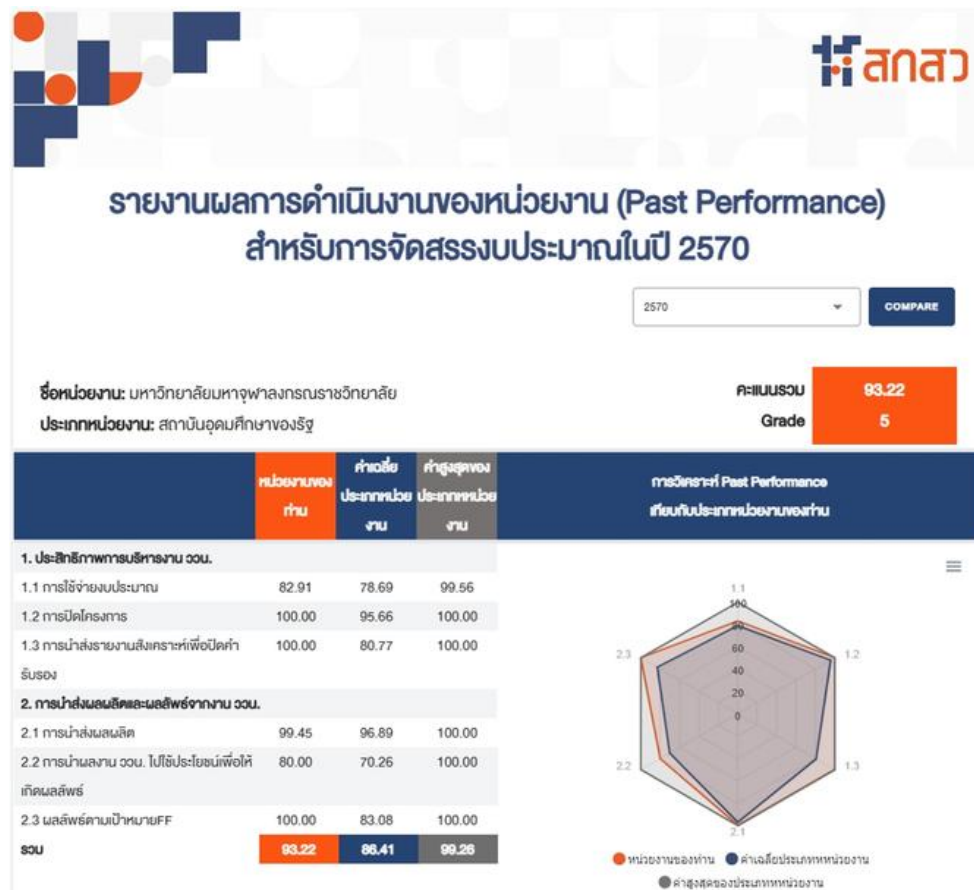
ทั้งนี้ ได้แบ่งนักวิจัยออกเป็นกลุ่มตามสาขาวิชา คือ กลุ่มพระพุทธศาสนา กลุ่มการศึกษา ปรัชญาและพุทธจิตวิทยา กลุ่มรัฐประศาสนศาสตร์ กลุ่มรัฐศาสตร์ และกลุ่มบูรณาการ หลังการนำเสนอและรับฟังข้อเสนอแนะแล้ว หัวหน้าโครงการวิจัยจะต้องดำเนินการปรับปรุงแก้ไขรายละเอียดโครงการวิจัย และลงนามในสัญญาวิจัยรับทุนอุดหนุนการวิจัย ประจำปีงบประมาณ พ.ศ. ๒๕๖๙



ผลการดำเนินงานที่ผ่านมาของหน่วยรับงบประมาณเพื่อสนับสนุนงานมูลฐาน (Fundamental Fund) สำหรับใช้ประกอบการพิจารณาจัดสรรงบประมาณปี พ.ศ. ๒๕๗๐

ตามพระราชบัญญัติการส่งเสริมวิทยาศาสตร์ การวิจัยและนวัตกรรม พ.ศ. ๒๕๖๒ มาตรา ๑๗ (๒) ระบุให้หน่วยงานในระบบวิจัยและนวัตกรรมที่จะของบประมาณเพื่อโครงการพัฒนาวิทยาศาสตร์ เทคโนโลยีและโครงการวิจัยและนวัตกรรม จัดทำคำขอของงบประมาณเสนอต่อคณะกรรมการส่งเสริมวิทยาศาสตร์ วิจัยและนวัตกรรม (กสว.) ตามหลักเกณฑ์ที่ กสว. กำหนด และให้ กสว. พิจารณาคำขอและผลการดำเนินการของหน่วยงานแต่ละหน่วยในปีที่ผ่านมาประกอบการจัดสรรเงินกองทุนให้เป็นงบประมาณของหน่วยงานนั้น



สำนักงานคณะกรรมการส่งเสริมวิทยาศาสตร์ วิจัยและนวัตกรรม (สกสว.) ได้แจ้งผล Past Performance ของหน่วยรับงบประมาณเพื่อสนับสนุนงานมูลฐาน (Fundamental Fund) สำหรับใช้ประกอบการพิจารณาจัดสรรงบประมาณปี พ.ศ. ๒๕๗๐ โดยมหาวิทยาลัยมหาจุฬาลงกรณราชวิทยาลัย ได้คะแนนรวมที่ ๙๓.๒๒ Grade 5



กลุ่มสถาบันอุดมศึกษา

Outcome question set ที่สอดคล้องกับพันธกิจของหน่วยงาน (ใช้สำหรับ PP70)		ผลลัพธ์หลัก	ผลลัพธ์รอง	สิ่งชี้แจง
q01	ผลงานตีพิมพ์	✓		103
q02	เครื่องมือหรือระเบียบวิธีการวิจัยที่ค้นพบใหม่/ฐานข้อมูลหรือแบบจำลองวิจัย			4
q03	ทรัพย์สินทางปัญญา การขึ้นทะเบียนทรัพย์สิน และพินสุส์ตัว และการอนุญาตให้ใช้สิทธิ			0
q04	การถ่ายทอดเทคโนโลยี			21
q05	ผลิตภัณฑ์และกระบวนการบริการ หรือการรับรองมาตรฐานใหม่			4
q06	การจัดการความรู้และแพลตฟอร์มเพื่อถ่ายทอดเทคโนโลยี และการเตรียมความพร้อมให้ผู้รับถ่ายทอดเทคโนโลยี			5
q07	การใช้ประโยชน์เชิงนโยบาย (แบบปฏิบัติ/มาตรการ/แผน/กฎระเบียบ)			4
q08	กิจกรรมสร้างการมีส่วนร่วม		✓	29
q09	ทุนวิจัยต่อยอด	✓		2
q10	ความร่วมมือหรือหุ้นส่วนความร่วมมือ	✓		3
q11	ความก้าวหน้าในวิจัยของบุคลากรด้านวิทยาศาสตร์ วิจัยและนวัตกรรม		✓	8
q12	รางวัลและการยอมรับ			0
q13	เครื่องมือ อุปกรณ์ หรือวิจัยและโครงสร้างพื้นฐาน ที่นักวิจัยพัฒนาขึ้นหรือได้รับงบประมาณมีการใช้ประโยชน์ต่อในวงกว้าง			2

หมายเหตุ: ข้อมูลจาก google form ที่ FB3 ทำ จน.แจ้งให้หน่วยงานเลือกกลุ่มผลลัพธ์เมื่อวันที่ 3 พ.ค. 67 และอัปเดตถึง 2 ค.ค. 67

รายงานผลการดำเนินงานของหน่วยงาน (Past Performance) สำหรับการจัดสรรงบประมาณในปี 2569

COMPARE

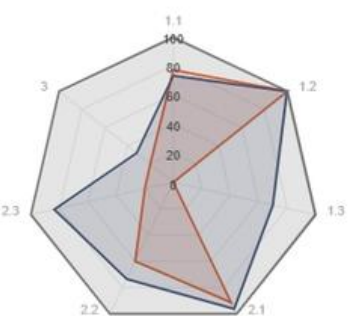
ชื่อหน่วยงาน: มหาวิทยาลัยมหาจุฬาลงกรณราชวิทยาลัย

ประเภทหน่วยงาน: สถาบันอุดมศึกษาของรัฐ

คะแนนรวม 70.07

Grade 3

	หน่วยงานของท่าน	ค่าเฉลี่ยประเภทหน่วยงาน	ค่าสูงสุดของประเภทหน่วยงาน	
1. ประสิทธิภาพการบริการงาน วน.				
1.1 การใช้จ่ายงบประมาณ	76.79	72.85	99.16	
1.2 การเปิดโครงการ	100.00	99.75	100.00	
1.3 การนำส่งรายงานสังเคราะห์เพื่อปิดคำ รับรอง	0	70.00	100.00	
2. การนำส่งผลผลิตและผลลัพธ์จากงาน วน.				
2.1 การนำส่งผลผลิต	91.39	96.19	100.00	
2.2 การนำผลงาน วน. ไปใช้ประโยชน์เพื่อให้เกิดผลลัพธ์	60.00	73.50	100.00	
2.3 ผลลัพธ์ตามเป้าหมายFF	20.00	83.50	100.00	
3. Improvement หน่วยงาน				
	20.00	32.00	100.00	
รวม	70.07	81.28	99.82	



● หน่วยงานของท่าน ● ค่าเฉลี่ยประเภทหน่วยงาน ● ค่าสูงสุดของประเภทหน่วยงาน

คำอธิบาย:

PP70 ปรับเพิ่มน้ำหนักปริมาณสังเคราะห์ จากร้อยละ 5 เป็นร้อยละ 10
 ปรับเพิ่มน้ำหนักการนำผลงาน ววน. ไปใช้ประโยชน์เพื่อให้เกิดผลลัพธ์ จากร้อยละ 15 เป็นร้อยละ 20
 ปรับรายละเอียดผลลัพธ์ตามเป้าหมาย FF เป็น ผลลัพธ์เชิงคุณภาพ

ไม่คิดคะแนน Improvement

ในแต่ละปีจึงใช้ข้อมูลโครงการ ดังนี้

1. การใช้จ่ายงบประมาณ - ใช้ข้อมูลโครงการ ปี 2566 (30 เดือน), 2567 (18 เดือน), 2568 (6 เดือน)
2. การปิดโครงการ - ใช้ข้อมูลโครงการ ปี 2566 (30 เดือน)
3. การนำส่งรายงานสังเคราะห์ - ใช้ข้อมูลโครงการ ปี 2566 (30 เดือน)
4. การนำส่งแผนสัปดาห์ - ใช้ข้อมูลโครงการ ปี 2566 (30 เดือน)
5. การนำส่งผลงาน ววน. ไปใช้ประโยชน์เพื่อให้เกิดผลลัพธ์ - ใช้ข้อมูลโครงการ ปี 2563-2566
6. ผลลัพธ์ตามเป้าหมาย FF - ใช้ข้อมูลโครงการ ปี 2563-2566

* Grade เป็นช่วงชั้นคะแนนสำหรับการคิดคะแนน Past Performance (PP) สำหรับการจัดกรอบงบประมาณปี 2570 ที่กรมบัญชีกลาง (TRIS) ใช้ในการประเมินผลการดำเนินงานของกองทุนฯ ในบัญชี 2568 ในสัดส่วนที่ 3:3 ร้อยละของหน่วยรับงบประมาณ FF ที่มีการดำเนินงานที่นำมาก (Past Performance) อยู่ในช่วงชั้นคะแนน (Grade) 4 ขึ้นไป (คือชี้วัดใหม่ที่กำหนดอยู่ในแผนปฏิบัติการกองทุนฯ ฉบับทบทวนปี 2568)

Grade	ช่วงคะแนน
5	>85 (100หน่วยงาน)
4	>75 (80หน่วยงาน)
3	>65 (14หน่วยงาน)
2	>55 (8หน่วยงาน)
1	≤55 (6หน่วยงาน)



ระเบียบ ขอบบังคับ ประกาศที่เกี่ยวข้องกับการวิจัย

เพื่อให้การบริหารงานวิจัยและนวัตกรรมว่าด้วยการส่งเสริมและพัฒนาการวิจัยในมหาวิทยาลัยเป็นไปอย่างมีประสิทธิภาพ บรรลุวัตถุประสงค์และนโยบายของมหาวิทยาลัย สถาบันวิจัยพุทธศาสตร์ได้ผลักดันให้มีระเบียบ ขอบบังคับ ดังต่อไปนี้

- ระเบียบมหาวิทยาลัยมหาจุฬาลงกรณราชวิทยาลัย ว่าด้วยข้อกำหนดและแนวทางการดำเนินการด้านจริยธรรมการวิจัยในมนุษย์ มหาวิทยาลัยมหาจุฬาลงกรณราชวิทยาลัย พ.ศ. ๒๕๖๘
https://newbri.mcu.ac.th/?page_id=3315
- ขอบบังคับมหาวิทยาลัยมหาจุฬาลงกรณราชวิทยาลัยว่าด้วยการบริหารงานวิจัยและนวัตกรรม พ.ศ. ๒๕๖๘
https://newbri.mcu.ac.th/?page_id=3317
- คำสั่งมหาวิทยาลัยมหาจุฬาลงกรณราชวิทยาลัย เรื่อง แต่งตั้งคณะกรรมการจริยธรรมการวิจัยในมนุษย์ มหาวิทยาลัยมหาจุฬาลงกรณราชวิทยาลัย
https://newbri.mcu.ac.th/?page_id=2194
- ประกาศอัตราค่าธรรมเนียมและอัตราค่าใช้จ่ายในการให้บริการทางวิชาการของสถาบันวิจัยพุทธศาสตร์
https://newbri.mcu.ac.th/?page_id=4422

ด้านที่ ๓

การติดตาม และประเมินผลการวิจัย

การติดตามและประเมินผลการวิจัยเป็นภารกิจที่สำคัญของกระบวนการพัฒนานักวิจัยและโครงการวิจัยเพื่อให้แลกเปลี่ยนความคิดเห็น มุมมองที่มีต่อการวิจัยและการพัฒนาจากกิจกรรมการวิจัย ตลอดจนการตรวจประเมินการปฏิบัติงานส่วนงานสนับสนุน

ดังนั้นสถาบันวิจัยพุทธศาสตร์จึงได้มีการติดตามและประเมินผลการวิจัยของนักวิจัยอย่างต่อเนื่อง โดยมีผลการดำเนินการในปี ๒๕๖๘ ดังนี้

๑) การติดตามความก้าวหน้าและตรวจรายงานวิจัย

๓.๑ การตรวจประเมินผลรายงานวิจัยความก้าวหน้า ประจำปีงบประมาณ พ.ศ. ๒๕๖๘

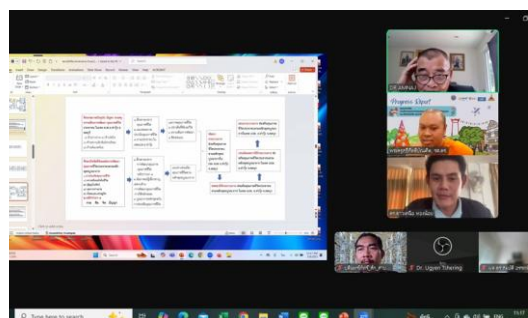
ปีงบประมาณ พ.ศ. ๒๕๖๘ สถาบันวิจัยพุทธศาสตร์ได้จัดประชุมติดตามตรวจรายงานวิจัย กิ่งกุ่มสำนักงานคณะกรรมการส่งเสริมวิทยาศาสตร์ วิจัยและนวัตกรรม (สกสว.) กุ่มมหาวิทยาลัย และกุ่มอื่นๆ โดยใช้จ่ายงบประมาณในการตรวจประเมินผลรายงานวิจัย เป็นจำนวนเงินทั้งสิ้น ๑,๔๗๙,๒๔๙ บาท ดังนี้

กิจกรรมตรวจประเมินผลรายงานวิจัย ปีงบประมาณ พ.ศ. ๒๕๖๘

ครั้งที่	วันที่	สถานที่	ค่าใช้จ่าย/บาท
๑.	๔-๗ พฤศจิกายน ๒๕๖๗	สถาบันวิจัยพุทธศาสตร์ / ออนไลน์	๑๙๗,๗๒๕.-
๒.	๖-๙ มกราคม ๒๕๖๘	สถาบันวิจัยพุทธศาสตร์ / ออนไลน์	๒๖๘,๓๘๕.-
๓.	๓๐ มกราคม ๒๕๖๘	สถาบันวิจัยพุทธศาสตร์ / ออนไลน์	๑๐๘,๓๙๑.-
๔.	๒๘ กุมภาพันธ์ - ๑ มีนาคม ๒๕๖๘	สถาบันวิจัยพุทธศาสตร์ / ออนไลน์	๑๕๐,๘๕๙.-
๕.	๓๑ มีนาคม ๒๕๖๘	สถาบันวิจัยพุทธศาสตร์ / ออนไลน์	๗๖,๘๘๑.-

(ต่อ) กิจกรรมตรวจประเมินผลรายงานวิจัย ปังบประมาณ พ.ศ. ๒๕๖๘

ครั้งที่	วันที่	สถานที่	ค่าใช้จ่าย/บาท
๖.	๓๐ เมษายน ๒๕๖๘	สถาบันวิจัยพุทธศาสตร์ / ออนไลน์	๕๐,๒๐๔.-
๗.	๒๗-๓๐ พฤษภาคม ๒๕๖๗	วิทยาเขตขอนแก่น / ออนไลน์	๑๖๙,๓๓๗.-
๘.	๑๓-๑๖ มิถุนายน ๒๕๖๘	วิทยาเขตขอนแก่น / ออนไลน์	๑๕๔,๕๕๒.-
๙.	๓๐ กรกฎาคม ๒๕๖๘	สถาบันวิจัยพุทธศาสตร์ / ออนไลน์	๙๔,๕๙๕.-
๑๐.	๒๘ สิงหาคม ๒๕๖๘	สถาบันวิจัยพุทธศาสตร์ / ออนไลน์	๙๘,๖๓๐.-
๑๑.	๒๙ กันยายน ๒๕๖๘	สถาบันวิจัยพุทธศาสตร์ / ออนไลน์	๑๐๙,๗๙๐.-
รวมค่าใช้จ่ายทั้งสิ้น			๑,๔๗๙,๒๔๙.-



สถาบันวิจัยพุทธศาสตร์ มหาวิทยาลัยมหาจุฬาลงกรณราชวิทยาลัย ได้จัดสรรงบประมาณให้ทุนอุดหนุนการวิจัยและตรวจสอบความสมบูรณ์ของรายงานผลการวิจัยตามขั้นตอน ในปี ๒๕๖๘ มีโครงการวิจัยที่ได้รับการพิจารณาอนุมัติจบจากคณะกรรมการประจำสถาบันวิจัยพุทธศาสตร์ จำนวน ๓๑๖ โครงการ ดังนี้

โครงการอนุมัติจบ ประจำปี ๒๕๖๘

ที่	ปีงบประมาณ	ทุนส่วนงาน	จำนวนโครงการ
๑.	ปีงบประมาณ พ.ศ. ๒๕๖๖	ทุนส่วนงาน	๕ โครงการ
๒.	ปีงบประมาณ พ.ศ. ๒๕๖๗	ทุน สกสว.	๙๑ โครงการ
๓.	ปีงบประมาณ พ.ศ. ๒๕๖๕๗	กองทุนวิจัย	๖ โครงการ
๔.	ปีงบประมาณ พ.ศ. ๒๕๖๗	ทุนส่วนงาน	๑๑๘ โครงการ
๕.	ปีงบประมาณ พ.ศ. ๒๕๖๘	ทุน สกสว.	๕๐ โครงการ
๖.	ปีงบประมาณ พ.ศ. ๒๕๖๘	กองทุนวิจัย	๑๔ โครงการ
๗.	ปีงบประมาณ พ.ศ. ๒๕๖๘	ทุนส่วนงาน	๓๒ โครงการ

ด้านที่ ๕

การเผยแพร่ผลงานวิจัย

การเผยแพร่การวิจัยเป็นองค์ประกอบที่สำคัญในกระบวนการวิจัยที่จะนำความรู้จากงานวิจัยไปสู่การรับรู้ของสาธารณชนหรือการนำไปใช้ทั้งในเชิงวิชาการ การนำไปใช้ประโยชน์ในเชิงพื้นที่ การใช้ประโยชน์ในระดับนโยบาย โดยในรอบปี ๒๕๖๘ สถาบันวิจัยพุทธศาสตร์ ได้ดำเนินการเผยแพร่ผลงานวิจัย ดังนี้

๕.๑ วารสาร THE JOURNAL OF INTERNATIONAL BUDDHIST STUDIES (JIBS) ผ่านการประเมินคุณภาพ TCI กลุ่มที่ ๑

วารสาร The Journal of International Buddhist Studies (JIBS) ซึ่งดำเนินการโดยสถาบันวิจัยพุทธศาสตร์ได้ผ่านการประเมินคุณภาพวารสารวิชาการที่อยู่ในฐานข้อมูล TCI กลุ่มที่ ๑ โดยรับรองคุณภาพวารสารเป็นเวลา ๕ ปี ตั้งแต่วันที่ ๑ มกราคม พ.ศ. ๒๕๖๘ ถึง ๓๑ ธันวาคม พ.ศ. ๒๕๗๒

สถาบันวิจัยพุทธศาสตร์
มหาวิทยาลัยมหาจุฬาลงกรณราชวิทยาลัย

วารสาร
JIBS

โดยสถาบันวิจัยพุทธศาสตร์
ได้รับการประเมินจาก ศูนย์ดัชนี
การอ้างอิงวารสารไทย (TCI)
รอบที่ 5 (พ.ศ. 2568 - 2572)

เข้าสู่ในฐานข้อมูล TCI
กลุ่มที่ 1

ISSN : 1906-6244

<https://so09.tci-thaijo.org/index.php/jibs>

Scopus[®]
DOAJ

JIBS

JOURNAL OF INTERNATIONAL
BUDDHIST STUDIES
Published by Buddhist Research Institute
Mahachulalongkornrajavidyalaya University, Thailand

Ven. Phrakhrusutheekittibundit
Buddhist Research Institute
Mahachulalongkornrajavidyalaya University

๕.๒ สถาบันวิจัยพุทธศาสตร์ มอบรางวัลเชิดชูเกียรติ นักวิจัยและผู้ทำ คุณประโยชน์ด้านการวิจัย ประจำปี งบประมาณ พ.ศ. ๒๕๖๘



ประกาศ
ผลการคัดเลือกรางวัล
การเชิดชูเกียรตินักวิจัยและผลงานวิจัย
หน่วยงานและผู้ทำคุณประโยชน์ด้านการวิจัย
ประจำปี 2568

สถาบันวิจัยพุทธศาสตร์
มหาวิทยาลัยมหาจุฬาลงกรณราชวิทยาลัย | www.bri.mcu.ac.th

ประกาศรายชื่อ นักวิจัยและผลงานวิจัยที่ได้รับคัดเลือกเข้ารับ
รางวัลเชิดชูเกียรติ, หน่วยงานและผู้ทำคุณประโยชน์ด้านการวิจัย ของ
มหาวิทยาลัยมหาจุฬาลงกรณราชวิทยาลัย ประจำปีงบประมาณ พ.ศ. ๒๕๖๘

<https://newbri.mcu.ac.th/?p=2030>



การมอบรางวัลเชิดชูเกียรตินักวิจัยและผลงานวิจัย

สถาบันวิจัยพุทธศาสตร์ได้มอบรางวัลเชิดชูเกียรตินักวิจัยและผลงานวิจัย, หน่วยงานและผู้ทำคุณประโยชน์ด้านการวิจัย ของมหาวิทยาลัย มหาจุฬาลงกรณราชวิทยาลัย ประจำปีงบประมาณ พ.ศ. ๒๕๖๘ ตามรายการ ดังนี้

๑. รางวัลนักวิจัยรุ่นใหม่ จำนวน ๑๕ รูป/คน
๒. รางวัลนักวิจัยรุ่นกลาง จำนวน ๙ รูป/คน
๓. รางวัลนักวิจัยอาวุโส จำนวน ๖ รูป/คน
๔. รางวัลผลงานวิจัยด้านพระพุทธศาสนา จำนวน ๒ รางวัล

ที่	ชื่อโครงการวิจัย	นักวิจัย
๑	Mindfulness-Based Practice for Multicultural Meditation Practitioners to Develop Mental Well-Being	Dr. Maechee Narumon Jiwattanasuk วิทยาลัยพุทธศาสตร์นานาชาติ
๒	การศึกษาวิเคราะห์พุทธวิธีการสอนที่ปรากฏในสารัตถะแห่งคัมภีร์ มิลินทปัญหาสู่การถ่ายทอดผ่านสื่อสมัยใหม่	ดร. จันทรีย์ ตาปูลิง วิทยาลัยสงฆ์ลำพูน

๒. รางวัลผลงานวิจัยด้านพัฒนาปัญญาและคุณธรรมด้วยหลักพระพุทธศาสนา จำนวน ๓ รางวัล

ที่	ชื่อโครงการวิจัย	นักวิจัย
๑	The Development of Mindfulness, Wisdom, and Virtue Indicators according to Buddhist-based Principles	Phra Medhivajrapundit (Hansa Dhammhaso), Prof. Dr. วิทยาลัยพุทธศาสตร์นานาชาติ
๒	การพัฒนาจิตอาสาและความรับผิดชอบต่อสังคมเชิงพุทธของเยาวชนต้นแบบ จังหวัดขอนแก่น	รศ.ดร.วิทยา ทองดี วิทยาเขตขอนแก่น
๓	การคุ้มครองทางสังคมวิถีพุทธกับการรองรับสังคมสูงวัยระดับตำบลในจังหวัดนครสวรรค์	รศ.ดร.จักรเดช พรหมกำลป์ วิทยาเขตนครสวรรค์



การมอบรางวัลเชิดชูเกียรตินักวิจัยและผลงานวิจัย

๓. รางวัลผลงานวิจัยด้านการพัฒนาเชิงพื้นที่ จำนวน ๓ รางวัล

ที่	ชื่อโครงการวิจัย	นักวิจัย
๑	การพัฒนาเชิงพื้นที่เพื่อสร้างเครือข่ายชุมชนในการอนุรักษ์ธรรมชาติและสิ่งแวดล้อม ตำบลเวกอบ จังหวัดตรัง	ดร.ภาณุจนา ดำจตุติ คณะสังคมศาสตร์
๒	การพัฒนาศิลปหัตถกรรมสร้างสรรค์จากภูมิปัญญาท้องถิ่นเพื่อยกระดับเศรษฐกิจฐานรากตามแนวพุทธในพื้นที่ตำบลหนองนาถ อำเภอท่าเรือ จังหวัดพระนครศรีอยุธยา	รศ. ดร.แม่ชีกฤษณา รักษาโอม บัณฑิตวิทยาลัย
๓	กลไกการเข้าถึงสิทธิขั้นพื้นฐานของกลุ่มคนไร้สัญชาติบ้านแก่งทรายมูล อำเภอแม่สาย จังหวัดเชียงใหม่	ผศ.ดร.ทิพาภรณ์ เยสุวรรณ์ วิทยาเขตเชียงใหม่

๔. รางวัลผลงานวิจัยด้านพุทธนวัตกรรม จำนวน ๑ รางวัล

ที่	ชื่อโครงการวิจัย	นักวิจัย
๑	บูรณนภะ : นวัตกรรมศิลปะจากพรรณพฤกษาสู่การออกแบบลวดลายประดับในงานพุทธศิลป์ร่วมสมัยจากแนวคิดทุนทางวัฒนธรรมชุมชนล้านนา	ดร.อำนาจ ัจฉวิชัย วิทยาเขตเชียงใหม่

ทั้งนี้ ได้มีพิธีมอบรางวัลในงานครบรอบสถาปนา ๑๓๘ ปี มหาจุฬาลงกรณราชวิทยาลัย
เมื่อวันที่ ๑๓ กันยายน ๒๕๖๘
ณ อาคารหอประชุม มวก. ๔๘ พรรษา
มหาวิทยาลัยมหาจุฬาลงกรณราชวิทยาลัย จังหวัดพระนครศรีอยุธยา

การนำเสนอรายงานวิจัย

โครงการพัฒนาความเป็นเลิศของสถาบันอุดมศึกษา
และพัฒนากำลังคนขั้นสูง ปีงบประมาณ พ.ศ. 2567

เมื่อวันที่ ๑ พฤษภาคม ๒๕๖๘



พระเทพวัชรสารบัณฑิต, รศ.ดร. รองอธิการบดีฝ่ายวางแผนและพัฒนา ได้เป็นประธานนำเสนอรายงานวิจัยโครงการพัฒนาความเป็นเลิศของสถาบันอุดมศึกษาและพัฒนากำลังคนขั้นสูง (Reinventing University) ประจำปีงบประมาณ ๒๕๖๗



เรื่อง “พัฒนาพุทธนวัตกรรม: บัณฑิตพระนักเทศน์ นักวิชาการ นักสร้างแรงบันดาลใจ ตามแนวพระพุทธศาสนา”
ต่อผู้ทรงคุณวุฒิสำนักงานปลัดกระทรวงการอุดมศึกษา วิทยาศาสตร์ วิจัย และนวัตกรรม

โครงการนี้ มีผลผลิตที่สำคัญประกอบด้วย
๑) หนังสือแก่นพระพุทธศาสนาที่ปรากฏในการเทศน์มหาเวสสันดรชาดก จำนวน ๑ เล่ม
๒) หลักสูตรฝึกอบรมบัณฑิตพระนักเทศน์ จำนวน ๑ หลักสูตร

๓) ผลิตพุทธนวัตกรรมต้นแบบ ๕๐ รูปหรือคน
๔) คลิปวิดีโอออนไลน์ในการสร้างแรงบันดาลใจให้แก่ประชาชนทั่วไป จำนวน ๑๓ คลิป
๕) ห้องเรียนออนไลน์ จำนวน ๒ ห้องไฟล์รายงานฉบับสมบูรณ์



นักวิจัยเข้าร่วมแสดงผลงานวิจัยจากรางวัลการวิจัย แห่งชาติ ประเภทรางวัลผลงานประดิษฐ์คิดค้น ประจำปีงบประมาณ ๒๕๖๘



พระครูสังฆรักษ์จักรกฤษณ์
กูริปญฺโญ, ผศ.ดร. คณะครุศาสตร์
มหาวิทยาลัยมหาจุฬาลงกรณราช
วิทยาลัย ได้รับเกียรติให้เข้าร่วมแสดงผล
งานวิจัยจากรางวัลการวิจัยแห่งชาติ
ประเภทรางวัลผลงานประดิษฐ์คิดค้น
ประจำปีงบประมาณ ๒๕๖๘

โดยสำนักงานการวิจัย
แห่งชาติ (วช.) ผลงานวิจัยที่น่าสนใจคือ
“เตาเผาศพอัจฉริยะเชิงพุทธวิถีสำหรับ
ชุมชนเมือง” ซึ่งได้รับการออกแบบเพื่อ
ตอบโจทย์การจัดการศพในชุมชนเมือง
อย่างมีประสิทธิภาพและเป็นมิตรกับ
สิ่งแวดล้อม

ผลงานวิจัยดังกล่าวได้
นำเสนอในงานวันนักประดิษฐ์ ๒๕๖๘
(Thailand Inventors' Day 2025) ซึ่งจัด
ขึ้นระหว่างวันที่ ๒ - ๖ กุมภาพันธ์ ๒๕๖๘
ณ ศูนย์นิทรรศการและการ
ประชุมไบเทค บางนา โดยงานนี้เปิดโอกาส
ให้ประชาชนทั่วไป นักเรียน นิสิต นักศึกษา
และผู้สนใจ เข้าร่วมชมผลงานวิจัยและเข้า
ร่วมการประชุมสัมมนาในหัวข้อที่น่าสนใจ



ผลงานวิจัยได้รับการจดลิขสิทธิ์ ด้านดนตรีกรรม

เมื่อวันที่ ๒๑ พฤศจิกายน พ.ศ. ๒๕๖๗

โครงการวิจัย

Peaceful Mind with Mindfulness Wisdom and Loving-Kindness (MWL) ของ ดร.แม่ชี นฤมล จิวฒนาสูง สังกัดวิทยาลัยพุทธศาสตร์นานาชาติ มหาวิทยาลัยมหาจุฬาลงกรณราชวิทยาลัย ซึ่งได้รับการจัดการจัดสรรงบประมาณจากมหาวิทยาลัยมหาจุฬาลงกรณราชวิทยาลัย ประจำปีงบประมาณ พ.ศ. ๒๕๖๗ ได้รับการจดลิขสิทธิ์ด้านดนตรีกรรมจากกรมทรัพย์สินทางปัญญา



Peaceful Mind with Mindfulness Wisdom and Loving-Kindness (MWL)

** (Verse 1) **

In a world so vast, with cultures rich and diverse,
We gather here in unity, with hearts to converse.
Mindful walking, mindful sitting, we find our way,
Through the law of karma, we learn each day.

** (Verse 2) **

From different lands, different tongues,
Religion and beliefs, together we're one.
In Dharma talks, we deeply listen,
In loving-kindness, our souls glisten.

** (Verse 4) **

People will fulfill with happiness and change their lives,
Making more peace in society, where kindness thrives.
Let's practice together, in unity and grace,
With mindfulness and love, we create a better place.

** (Chorus) **

Mindfulness wisdom, loving-kindness shines,
Through cultural differences, our spirits align.
In the language of peace, we find our song,
Together in mindfulness, where we belong.

** (Chorus) **

Mindfulness wisdom, loving-kindness shines,
Through cultural differences, our spirits align.
In the language of peace, we find our song,
Together in mindfulness, where we belong.

** (Verse 3) **

This course is changing lives, across the globe,
With mindfulness and wisdom, new paths unfold.
This is so-called Mindfulness, Wisdom, and Loving-kindness Course,
That could change the world, with its gentle force.



Listen On 

ด้านที่
๖

การเสริมสร้าง ความร่วมมือทางการวิจัย



การเสริมสร้างความร่วมมือทางการวิจัย การเข้าร่วมงาน “มหกรรมงานวิจัยแห่งชาติ ๒๕๖๘” (THAILAND RESEARCH EXPO 2025)

เมื่อวันที่ ๑๙ มิถุนายน ๒๕๖๘

พระมหาเสฐิชน นริสสุโร รองผู้อำนวยการสถาบันวิจัยพุทธศาสตร์ และพระมหาชุตีภค อภินนุโท ผู้อำนวยการส่วนวางแผนและส่งเสริมการวิจัย ได้เป็นผู้แทนมหาวิทยาลัยรับโล่เกียรติคุณหน่วยงานเครือข่ายด้านการวิจัย (ผู้จัด) ในการพัฒนาบุคลากรด้านการวิจัยของประเทศ ภายใต้โครงการ “สร้างนักวิจัยรุ่นใหม่” (ลูกไก่) และเกียรติบัตรขอบคุณหัวหน้าโครงการฝึกอบรม “สร้างนักวิจัยรุ่นใหม่” (ลูกไก่) ประจำปีงบประมาณ พ.ศ. ๒๕๖๗ ณ เวที Highlight Stage ห้องนิทรรศการ ชั้น ๒๒ โรงแรมเซ็นทาราแกรนด์และบางกอกคอนเวนชันเซ็นเตอร์ เซ็นทรัลเวิลด์ กรุงเทพฯ ในงานมหกรรมงานวิจัยแห่งชาติ ๒๕๖๘ (Thailand Research Expo 2025) “Research for All เชื่อมต่ออนาคตไทยด้วยวิจัยและนวัตกรรม”

สมเด็จพระกนิษฐาธิราชเจ้า กรมสมเด็จพระเทพรัตนราชสุดาฯ สยามบรมราชกุมารี
ทรงพระมหากรุณาธิคุณ พระราชทานเกียรติบัตร
“รางวัลนักประดิษฐ์คิดค้น” ประจำปีงบประมาณ ๒๕๖๘



 พระคมสัน จิตเมธโส, ผศ. คณะศึกษาศาสตร์ มหาวิทยาลัยมหาจุฬาลงกรณราชวิทยาลัย	 พระครูโอภาสทนทกิตฺติ, ผศ.ดร. คณะศึกษาศาสตร์ มหาวิทยาลัยมหาจุฬาลงกรณราชวิทยาลัย	 พระครูสังฆรักษ์จักรกฤษณ์ ภูริปัญโญ, ผศ.ดร. คณะศึกษาศาสตร์ มหาวิทยาลัยมหาจุฬาลงกรณราชวิทยาลัย	 พระครูวิวัฒน์สุตคุณ, ผศ.ดร. คณะศึกษาศาสตร์ มหาวิทยาลัยมหาจุฬาลงกรณราชวิทยาลัย	 พระสุรชัย สุรชโย, ดร. คณะศึกษาศาสตร์ มหาวิทยาลัยมหาจุฬาลงกรณราชวิทยาลัย
 ผศ.ดร. กิตติภัฏ รัตนจันทร์ มหาวิทยาลัยเทคโนโลยีพระจอมเกล้าพระนครเหนือ	 ผศ.ดร. สุนทร สิทธิสกุลเจริญ มหาวิทยาลัยเทคโนโลยีพระจอมเกล้าพระนครเหนือ	 ดร. พัทธ์รักษ์ สุโพธิ์ทอง คณะศึกษาศาสตร์ มหาวิทยาลัยมหาจุฬาลงกรณราชวิทยาลัย	 ผศ.ดร. เอนก ไชอินทร์ คณะศึกษาศาสตร์ มหาวิทยาลัยมหาจุฬาลงกรณราชวิทยาลัย	 ผศ.ดร. ภาชน แสงงาม คณะศึกษาศาสตร์ มหาวิทยาลัยมหาจุฬาลงกรณราชวิทยาลัย

แก่นักวิจัย

จากผลงานวิจัยเรื่อง
“เตาเผาศพอัจฉริยะเชิงพุทธวิถีสำหรับชุมชนเมือง”
ของสำนักงานการวิจัยแห่งชาติ (วช.)
๒ กุมภาพันธ์ ๒๕๖๘ ณ ไบเทค บางนา กรุงเทพมหานคร

ร่วมแสดงความยินดีโดย
คณะครุศาสตร์ มหาวิทยาลัยมหาจุฬาลงกรณราชวิทยาลัย

นักวิจัยได้รับรางวัลการวิจัยแห่งชาติ : รางวัลผลงานประดิษฐ์คิดค้นประจำปีงบประมาณ ๒๕๖๘

สำนักงานการวิจัยแห่งชาติ (วช.) กระทรวงการอุดมศึกษา วิทยาศาสตร์ วิจัยและนวัตกรรม ได้ประกาศเชิญชวนให้หน่วยงานภาครัฐ ภาคเอกชน สถาบันการศึกษา และผู้สนใจ เสนอผลงานเพื่อขอรับรางวัลการวิจัยแห่งชาติ : รางวัลนักวิจัยดีเด่นแห่งชาติ รางวัลผลงานวิจัย รางวัลวิทยานิพนธ์ และรางวัลผลงานประดิษฐ์คิดค้น ประจำปีงบประมาณ ๒๕๖๘

พระครูสังฆรักษ์จักรกฤษณ์ ภูริปัญโญ, ผศ.ดร. คณะครุศาสตร์ และคณะ ได้รับรางวัลการวิจัยแห่งชาติ : รางวัลผลงานประดิษฐ์คิดค้น ประจำปีงบประมาณ ๒๕๖๘ รางวัลประกาศเกียรติคุณ จากผลงานวิจัยเรื่อง “เตาเผาศพอัจฉริยะเชิงพุทธวิถีสำหรับชุมชนเมือง” และเข้ารับพระราชทานเกียรติบัตรรางวัลการวิจัยแห่งชาติ จากสมเด็จพระกนิษฐาธิราชเจ้า กรมสมเด็จพระเทพรัตนราชสุดาฯ สยามบรมราชกุมารี ในวันอาทิตย์ที่ ๒ กุมภาพันธ์ ๒๕๖๘



การแสดงผลงานในนิทรรศการ อว.แพร် “ Sci Power For Future Thailand ”

งานมหกรรมทุนวัฒนธรรม

ภายใต้แนวคิด “สืบสาน สร้างสรรค์พลังทุนวัฒนธรรมสู่เศรษฐกิจยั่งยืน”



โครงการหิวโหวินวิถีไทย : การจัดการทุน
วัฒนธรรมเพื่อยกระดับเศรษฐกิจชุมชนและ
สำนึกท้องถิ่นตามแนวพระพุทธศาสนาใน
จังหวัดพระนครศรีอยุธยา
นำโดย รศ.ดร.สุพล สุขะพรหม
รองอธิการบดีฝ่ายกิจการทั่วไป
และพระครูสุธีรัตติบัณฑิต, รศ. ดร.
ผู้อำนวยการสถาบันวิจัยพุทธศาสตร์
พร้อมด้วยคณาจารย์

ซึ่งเป็นผลงานของมหาวิทยาลัยมหาจุฬาลงกรณราชวิทยาลัย ได้รับเลือกให้เข้าแสดงผลงานในนิทรรศการ อว.แพร် Sci Power For Future Thailand งานมหกรรมทุนวัฒนธรรม National Cultural Symposium ภายใต้แนวคิด “สืบสาน สร้างสรรค์พลังทุนวัฒนธรรมสู่เศรษฐกิจยั่งยืน” ณ ศูนย์การประชุมแห่งชาติสิริกิติ์ โดยกระทรวงการอุดมศึกษา วิทยาศาสตร์ วิจัยและนวัตกรรม (อว.) ระหว่างวันที่ ๑๐ - ๑๓ สิงหาคม ๒๕๖๘

งานมหกรรมทุนวัฒนธรรม

ภายใต้แนวคิด “สืบสาน สร้างสรรค์พลังทุนวัฒนธรรมสู่เศรษฐกิจยั่งยืน”





การลงนาม MOU

กับสำนักงานเลขาธิการวุฒิสภา

ผลักดันงานวิชาการและงานวิจัยไปใช้ประโยชน์ในกระบวนการนิติบัญญัติ

เมื่อวันที่ ๑๖ กรกฎาคม ๒๕๖๘

มหาวิทยาลัยมหาจุฬาลงกรณราชวิทยาลัย
โดยการนำของ

รศ.ดร.สุรพล สุขะพรหม รองอธิการบดีฝ่าย
กิจการทั่วไป พร้อมด้วยทีมผู้บริหาร และพระ
ครูสุธีกิตติบัณฑิต, รศ.ดร. ผู้อำนวยการ
สถาบันวิจัยพุทธศาสตร์ ได้เข้าร่วมพิธีลงนาม
บันทึกข้อตกลงความร่วมมือ (MOU) กับ
สำนักงานเลขาธิการวุฒิสภา ณ ห้อง
ประชุมสัมมนา B 1-2 ชั้น B 1 อาคารรัฐสภา
กรุงเทพมหานคร



การลงนามครั้งนี้มีเป้าหมายเพื่อ
ร่วมกันขับเคลื่อนการนำผลงานทางวิชาการ
และงานวิจัยของมหาวิทยาลัยไปใช้ให้เกิด
ประโยชน์ในการพัฒนานโยบาย การวาง
นโยบาย และการสนับสนุนการตัดสินใจของ
ฝ่ายนิติบัญญัติ โดยเฉพาะอย่างยิ่งในด้านที่
เกี่ยวข้องกับพระพุทธศาสนา ศิลธรรม และ
การพัฒนาสังคมอย่างยั่งยืน



สถาบันวิจัยพุทธศาสตร์ ร่วมกับคณะกรรมการจริยธรรมสำหรับพิจารณาโครงการการวิจัยที่ทำในมนุษย์ มหาวิทยาลัยศรีนครินทรวิโรฒ จัดโครงการอบรมจริยธรรมการวิจัยในมนุษย์ด้านสังคมศาสตร์และพฤติกรรมศาสตร์

สถาบันวิจัยพุทธศาสตร์ ร่วมกับ คณะกรรมการจริยธรรมสำหรับพิจารณาโครงการการวิจัยที่ทำในมนุษย์ มหาวิทยาลัยศรีนครินทรวิโรฒ จัดโครงการอบรมจริยธรรมการวิจัยในมนุษย์ด้านสังคมศาสตร์และพฤติกรรมศาสตร์

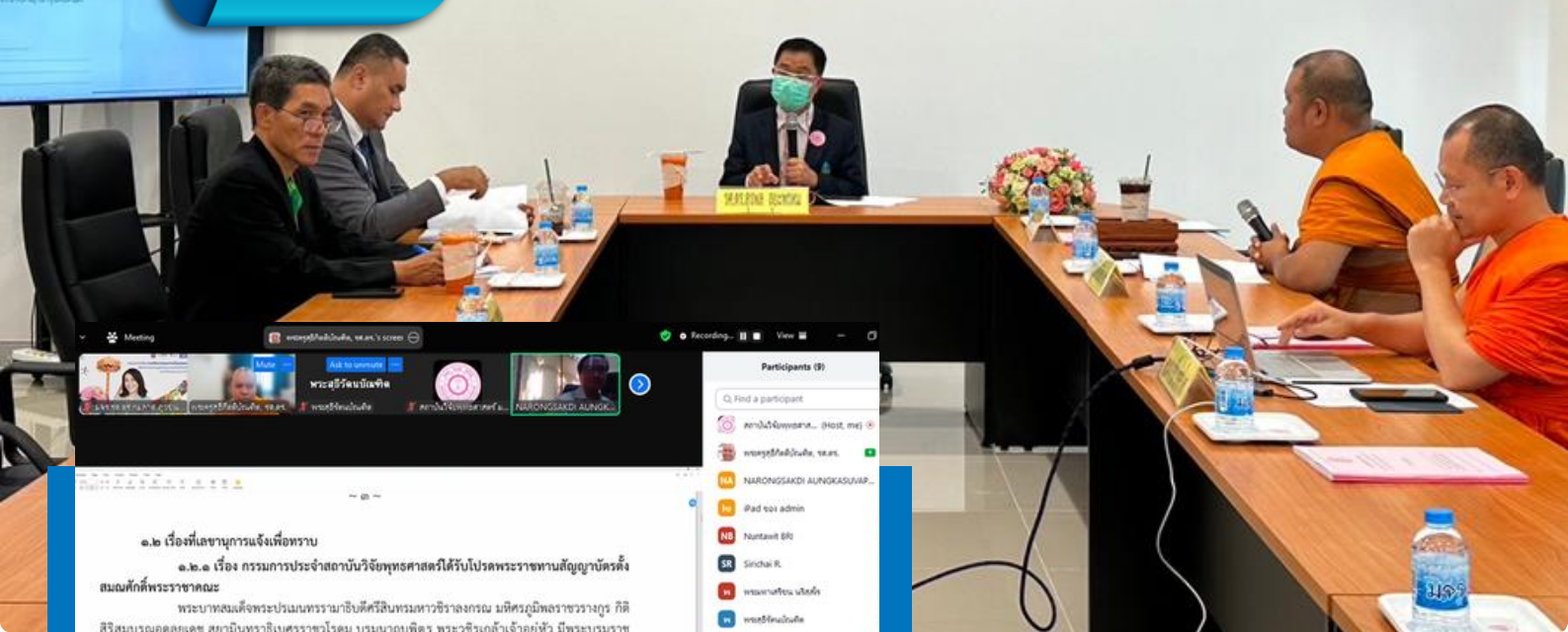
เรื่อง “หลักจริยธรรมการวิจัยในมนุษย์ หลักสูตรการปกป้องอาสาสมัคร (Human Subject Protection : HSP)”

โดย ในวันที่ ๒๑ มิถุนายน ๒๕๖๘ เวลา ๐๘.๐๐-๑๗.๐๐ น. ผ่านระบบออนไลน์ มีผู้เข้าร่วมโครงการทั้งสิ้น ๓๒๓ รูป/คน จากหน่วยงานในเครือมหาวิทยาลัยมหาจุฬาลงกรณราชวิทยาลัย และหน่วยงานภายนอก

<https://bri.mcu.ac.th/?p=22661>

ด้านที่
๗

การประชุมคณะกรรมการและบุคลากร
ประจำสถาบันวิจัยพุทธศาสตร์



มีวาระสำคัญ

เรื่อง การรับข้อเสนอโครงการ
วิจัยทุน Fundamental Fund (FF)
ปีงบประมาณ พ.ศ. ๒๕๖๙

เรื่อง อนุมัติงบประมาณโครงการวิจัย

เรื่อง โครงการพัฒนาศักยภาพ
บุคลากรด้านการวิจัย BRI Upskill
ยกระดับและพัฒนาศักยภาพนักวิจัย
เพื่อสร้างสรรคพุทธนวัตกรรม
การวิจัย มหาวิทยาลัยมหาจุฬาลงกรณ
ราชวิทยาลัย ประจำปีงบประมาณ
พ.ศ. ๒๕๖๘

เรื่อง การอบรมหลักสูตรเสริม
สมรรถนะบุคลากรสาขามนุษยศาสตร์
และสังคมศาสตร์ เพื่อพัฒนางานวิจัยสู่
การใช้ประโยชน์

การประชุมคณะกรรมการ
ประจำสถาบันวิจัยพุทธศาสตร์

คณะกรรมการประจำสถาบันวิจัยพุทธ
ศาสตร์มีหน้าที่ในการกำหนดกำหนดแผน ยุทธศาสตร์
และแนวทางการดำเนินงานของสถาบันวิจัยพุทธ
ศาสตร์ให้สอดคล้องกับแผนยุทธศาสตร์ของ
มหาวิทยาลัยดำเนินไปด้วยความเรียบร้อย มี
ประสิทธิภาพ และบรรลุวัตถุประสงค์ตามนโยบายของ
มหาวิทยาลัยในปี พ.ศ. ๒๕๖๘ ได้มีการประชุม
คณะกรรมการ จำนวน ๕ ครั้ง



มีวาระสำคัญ

เรื่อง การอบรมการพัฒนา
ศักยภาพบุคลากรสู่การเป็นนักจัดการ
งานวิจัยเชิงพื้นที่

เรื่อง นักวิจัยเข้าร่วมแสดงผล
งานวิจัยจากรางวัลการวิจัยแห่งชาติ
ประเภทรางวัลผลงานประดิษฐ์คิดค้น
ประจำปีงบประมาณ ๒๕๖๘

เรื่อง การรายงานโครงการ
พัฒนาความเป็นเลิศของสถาบันอุดมศึกษา
และพัฒนากำลังคนขั้นสูง (Reinventing
University) ประจำปีงบประมาณ ๒๕๖๗



เรื่อง การแสดงผลงานใน
นิทรรศการ อว.แพร่ Sci Power For
Future Thailand งานมหกรรมทุน
วัฒนธรรม National Cultural
Symposium ภายใต้แนวคิด “สืบสาน
สร้างสรรค์พลังทุนวัฒนธรรมสู่
เศรษฐกิจยั่งยืน”

เรื่อง การร่วมพิธีลงนามบันทึก
ข้อตกลงความร่วมมือ (MOU) กับ
สำนักงานเลขาธิการวุฒิสภา

เรื่อง โครงการพัฒนาหลักสูตร
ฝึกอบรมพุทธนวัตกร : บัณฑิต
นักพัฒนาชุมชนเชิงสร้างสรรค์ด้วย
ปัญญาและคุณธรรม เป็นต้น



ภาพการประชุมบุคลากรสถาบันวิจัยพุทธศาสตร์





ปฏิทินการประชุมคณะกรรมการประจำสถาบันวิจัยพุทธศาสตร์
ประจำปี พ.ศ. ๒๕๖๘

ครั้งที่	วัน/เดือน/ปี	ชั้น/แรม
๑/๒๕๖๘	วันอังคารที่ ๑๙ กุมภาพันธ์ พ.ศ. ๒๕๖๘	แรม ๗ ค่ำ เดือน ๓
๒/๒๕๖๘	วันจันทร์ที่ ๒๒ เมษายน พ.ศ. ๒๕๖๘	แรม ๑๐ ค่ำ เดือน ๕
๓/๒๕๖๘	วันอังคารที่ ๑๗ มิถุนายน พ.ศ. ๒๕๖๘	แรม ๗ ค่ำ เดือน ๗
๔/๒๕๖๘	วันอังคารที่ ๑๙ สิงหาคม พ.ศ. ๒๕๖๘	แรม ๑๐ ค่ำ เดือน ๙
๕/๒๕๖๘	วันพุธที่ ๒๒ ตุลาคม พ.ศ. ๒๕๖๘	ขึ้น ๑ ค่ำ เดือน ๑๑
๖/๒๕๖๘	วันอังคารที่ ๒๓ ธันวาคม พ.ศ. ๒๕๖๘	ขึ้น ๔ ค่ำ เดือน ๑

ด้านที่
๘

องค์ความรู้ด้านการวิจัยและนวัตกรรม

สถาบันวิจัยพุทธศาสตร์ได้จัดทำองค์ความรู้ด้านการวิจัยและนวัตกรรมภายใต้หัวข้อห้องวิจัยพุทธศาสตร์อัจฉริยะ ดังนี้

๑) องค์ความรู้ด้านพระพุทธศาสนา https://brilab.mcu.ac.th/?page_id=153

หน้าหลัก | องค์ความรู้ด้านพระพุทธศาสนา | เครื่องมือวัดเชิงพุทธ | หลักสูตร/ชุดฝึกอบรม/กิจกรรม | ผู้เชี่ยวชาญ/นักวิจัย | พื้นที่ต้นแบบ/สังคมสันติสุข | พุทธนวัตกรรม | คู่มือ



ผ้าทอ : ผ้าไทย ภูมิปัญญาไทย

ผู้วิจัย : ผู้ช่วยศาสตราจารย์ ดร.ชยาภรณ์ สุขประเสริฐ

สังกัด : วิทยาลัยสงฆ์ชัยภูมิ

แหล่งทุน : สกสว.

จำนวนครั้งในการเข้าชม : 35

จำนวน



ธรรมาสถูปานานา: อัครลักษณ์ ภูมิปัญญา และสุนทรียศาสตร์มรดกวัฒนธรรมทางพระพุทธศาสนา

ผู้วิจัย : พระครูโกวิทธรรมวาทิ, ผศ.ดร.

สังกัด : วิทยาลัยสงฆ์ลำพูน

แหล่งทุน : สกสว 67

จำนวนครั้งในการเข้าชม : 40

จำนวน



การพัฒนารูปแบบการท่องเที่ยวเชิงพุทธสำหรับผู้สูงอายุจังหวัดมหาสารคาม

ผู้วิจัย : พระวิมาน คมภิรมย์, ผศ.ดร.

สังกัด : วิทยาลัยสงฆ์มหาสารคาม

แหล่งทุน : สกสว 2567

จำนวนครั้งในการเข้าชม : 39

จำนวน

หน้าหลัก | องค์ความรู้ด้านพระพุทธศาสนา | เครื่องมือวัดเชิงพุทธ | หลักสูตร/ชุดฝึกอบรม/กิจกรรม | ผู้เชี่ยวชาญ/นักวิจัย | พื้นที่ต้นแบบ/สังคมสันติสุข | พุทธนวัตกรรม | คู่มือ



วิเคราะห์แนวทางการพัฒนาภูมินิเวศธรรมชาติผ่านกระบวนการจัดการความรู้ร่วมกับชุมชนพื้นที่ทุ่งแสลงหลวง จังหวัดพิษณุโลก

ผู้วิจัย : สุเทพ สี่เยี่ยม, เทวประภาส มากคล้าย

สังกัด : วิทยาลัยสงฆ์พุทธชินราช

แหล่งทุน : สำนักงานคณะกรรมการส่งเสริมวิทยาศาสตร์ วิจัยและนวัตกรรม (สกสว.)

จำนวนครั้งในการเข้าชม : 74

จำนวน



การพัฒนาถนนศิลปะเชิงสร้างสรรค์ (Street Art) ของชาวไทลื้อในจังหวัดเพชรบูรณ์

ผู้วิจัย : พระครูสุตพัชรบัณฑิต, (ธนกร กิตติปัญญา) ผศ.ดร.

สังกัด : วิทยาลัยสงฆ์ท่าขุนหมือเมือง เพชรบูรณ์

แหล่งทุน : สกสว

จำนวนครั้งในการเข้าชม : 84

จำนวน



GREEN TEMPLE Model การจัดการสิ่งแวดล้อมวัดเชิงนิเวศ

ผู้วิจัย : พระเจริญพงษ์ วิชัย, ผศ.ดร.

สังกัด : วิทยาลัยสงฆ์พุทธปัญญาศรีทวารวดี

แหล่งทุน : กองทุนส่งเสริมวิทยาศาสตร์ วิจัยและนวัตกรรม

จำนวนครั้งในการเข้าชม : 83

จำนวน



๒

เครื่องมือวัดเชิงพุทธพระศาสนา https://brilab.mcu.ac.th/?page_id=155

หน้าหลัก | องค์ความรู้ด้านพระพุทธศาสนา | เครื่องมือวัดเชิงพุทธ | หลักสูตร/ชุดฝึกอบรม/กิจกรรม | ผู้เชี่ยวชาญ/นักวิจัย | พื้นที่ต้นแบบ/สังคมสันติสุข | พุทธนวัตกรรม | คู่มือ



แบบสอบถามสุขภาวะทางอารมณ์ Emotional Well-being

ผู้วิจัย : ดร. แมชี นฤมล จิวัฒนาสุข

สังกัด : วิทยาลัยพุทธศาสนานานาชาติ

แหล่งทุน : ทุนสภาวิจัยแห่งชาติ

จำนวนครั้งในการเข้าชม : 87

อ่านต่อ



Mental well-being questionnaire แบบสอบถามวัดสุขภาวะทางจิตใจ

ผู้วิจัย : ดร. แมชี นฤมล จิวัฒนาสุข

สังกัด : วิทยาลัยพุทธศาสนานานาชาติ

แหล่งทุน : ทุน มจร

จำนวนครั้งในการเข้าชม : 80

อ่านต่อ



แบบประเมินตนเองวัดค้นแบบเชิงนิเวศ

ผู้วิจัย : พระเจริญพงษ์ วิชัย, ผศ.ดร.

สังกัด : วิทยาลัยสงฆ์พุทธปัญญาศรีทวารวดี

แหล่งทุน : กองทุนส่งเสริมวิทยาศาสตร์ วิจัยและนวัตกรรม

จำนวนครั้งในการเข้าชม : 79

อ่านต่อ



คู่มือ กระบวนการเรียนรู้ชุมชนโดยใช้วิจัยเป็นฐาน

ผู้วิจัย : พระเจริญพงษ์ วิชัย, ผศ.ดร.

สังกัด : วิทยาลัยสงฆ์พุทธปัญญาศรีทวารวดี

แหล่งทุน : สำนักงานปลัดกระทรวงการอุดมศึกษา วิทยาศาสตร์ วิจัยและนวัตกรรม

จำนวนครั้งในการเข้าชม : 75

อ่านต่อ



ธรรมนูญความสุขชุมชนวิถีพุทธ

ผู้วิจัย : รศ.ดร.อัครเดช พรหมกัลป์

สังกัด : มหาวิทยาลัยมหาจุฬาลงกรณราชวิทยาลัย วิทยาเขตนครสวรรค์

แหล่งทุน : สกสว / วช.

จำนวนครั้งในการเข้าชม : 72

อ่านต่อ



แบบสอบถามวัดสุขภาวะองค์รวม (Peaceful Well-being/ Holistic Well-being)

ผู้วิจัย : ดร. แมชี นฤมล จิวัฒนาสุข

สังกัด : วิทยาลัยพุทธศาสนานานาชาติ

แหล่งทุน : วิทยานิพนธ์

จำนวนครั้งในการเข้าชม : 132

อ่านต่อ



๓

 หลักสูตร/ชุดฝึกอบรม/กิจกรรมเชิงพุทธ https://brilab.mcu.ac.th/?page_id=157

หน้าหลัก | องค์ความรู้ด้านพระพุทธศาสนา | เครื่องมือวัดเชิงพุทธ | หลักสูตร/ชุดฝึกอบรม/กิจกรรม | ผู้เชี่ยวชาญ/นักวิจัย | พื้นที่ต้นแบบ/สังคมต้นคิดสุข | พุทธนวัตกรรม | คู่มือ


คู่มือวัดกรรมเชิงพุทธในการสร้างกิจกรรมฝึกสมาธิ และแก้ปัญหาการบูลลี่ สำหรับเด็ก

ผู้วิจัย : พระมหาณรงค์ศักดิ์ สุทนต์, ดร.

สังกัด : วิทยาลัยสงฆ์พุทธปัญญาศรีทวารวดี

แหล่งทุน : ได้รับทุนอุดหนุนการวิจัย (ทุนสกว.) ประจำปีงบประมาณ 2568 มหาวิทยาลัยมหาจุฬาลงกรณราชวิทยาลัย

จำนวนครั้งในการเข้าชม : 39

อ่านต่อ


คู่มือวัดต้นแบบเชิงนิเวศ: แนวทางการจัดการสิ่งแวดล้อมอย่างยั่งยืน

ผู้วิจัย : พระเจริญพงษ์ วิชัย, ผศ.ดร.

สังกัด : วิทยาลัยสงฆ์พุทธปัญญาศรีทวารวดี

แหล่งทุน : กองทุนส่งเสริมวิทยาศาสตร์ วิจัยและนวัตกรรม

จำนวนครั้งในการเข้าชม : 44

อ่านต่อ


หนังสือชุดความรู้ พุทธวิธีการสอนที่ปรากฏในสารัตถะแห่งคัมภีร์มิลินทปัญหา

ผู้วิจัย : ดร. จันทิรม์ คาบุลิ่ง

สังกัด : วิทยาลัยสงฆ์สาธุ

แหล่งทุน : มหาวิทยาลัยมหาจุฬาลงกรณราชวิทยาลัย

จำนวนครั้งในการเข้าชม : 43

อ่านต่อ


Mindfulness-Based Practice for Multicultural Meditation Practitioners to Develop Mental Well-Being

ผู้วิจัย : ดร. แมซี นกมล จิวฒนาสุข

สังกัด : วิทยาลัยพุทธศาสนานานาชาติ

แหล่งทุน : ทุน มจร (2567)

จำนวนครั้งในการเข้าชม : 48

อ่านต่อ


คู่มือ กิจกรรมเสริมสร้างทักษะการบริหารจิต และเจริญปัญญาตามแนวพุทธสำหรับผู้สูงอายุ โดยใช้ LOVE MODEL

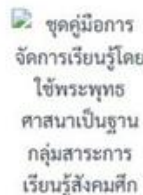
ผู้วิจัย : พระเจริญพงษ์ วิชัย, ผศ.ดร.

สังกัด : วิทยาลัยสงฆ์พุทธปัญญาศรีทวารวดี

แหล่งทุน : มหาวิทยาลัยมหาจุฬาลงกรณราชวิทยาลัย

จำนวนครั้งในการเข้าชม : 75

อ่านต่อ


ชุดคู่มือการจัดการเรียนรู้โดยใช้พระพุทธศาสนาเป็นฐาน กลุ่มสาระการเรียนรู้สังคมศึกษา ศาสนา และวัฒนธรรม สำหรับนักเรียนชั้นมัธยมศึกษาปีที่ ๒

ผู้วิจัย : นายมาวิน โทแก้ว หัวหน้าวิจัย พระวิระพันธ์ เสียงเย็น ผู้ร่วม

สังกัด : วิทยาลัยสงฆ์นครพนม

แหล่งทุน : กองทุนส่งเสริมวิทยาศาสตร์ วิจัยและนวัตกรรม

จำนวนครั้งในการเข้าชม : 78

อ่านต่อ



๘

ผู้เชี่ยวชาญ/นักวิจัย https://brilab.mcu.ac.th/?page_id=159

หน้าหลัก | องค์ความรู้ด้านพระพุทธศาสนา | เครื่องมือวัดเชิงพุทธ | หลักสูตร/ชุดฝึกอบรม/กิจกรรม | ผู้เชี่ยวชาญ/นักวิจัย | พื้นที่ต้นแบบ/สังคมสันติสุข | พุทธนวัตกรรม | คู่มือ



รศ. ดร.กมลลาศ กุวานาอิจพงษ์

📍 **สังกัด :** ภาควิชาจิตวิทยา คณะมนุษยศาสตร์ มหาวิทยาลัยมหาจุฬาลงกรณราชวิทยาลัย

👤 **ตำแหน่งวิชาการ :** รองศาสตราจารย์

🎓 **การศึกษาสูงสุด :**ปริญญาเอก

📊 **จำนวนครั้งในการเข้าชม :** 284

อ่านต่อ



พระครูสังฆรักษ์จักรกฤษณ์ ภูริปัญญา, ผศ.ดร.

📍 **สังกัด :** คณะครุศาสตร์ มหาวิทยาลัยมหาจุฬาลงกรณราชวิทยาลัย

👤 **ตำแหน่งวิชาการ :** ผู้ช่วยศาสตราจารย์

🎓 **การศึกษาสูงสุด :** - พุทธศาสตรดุษฎีบัณฑิต พระพุทธบริหารการศึกษา (ภาวะผู้นำทางการศึกษา) - พุทธศาสตรดุษฎีบัณฑิต (การพัฒนาสังคม)

📊 **จำนวนครั้งในการเข้าชม :** 177

อ่านต่อ



ผู้ช่วยศาสตราจารย์ ดร.สุภัทรชัย สีสะไบ

📍 **สังกัด :** หลักสูตรบัณฑิตศึกษา ภาควิชารัฐศาสตร์ คณะสังคมศาสตร์

👤 **ตำแหน่งวิชาการ :** ผู้ช่วยศาสตราจารย์

🎓 **การศึกษาสูงสุด :**ปริญญาเอก

📊 **จำนวนครั้งในการเข้าชม :** 454

อ่านต่อ

หน้าหลัก | องค์ความรู้ด้านพระพุทธศาสนา | เครื่องมือวัดเชิงพุทธ | หลักสูตร/ชุดฝึกอบรม/กิจกรรม | ผู้เชี่ยวชาญ/นักวิจัย | พื้นที่ต้นแบบ/สังคมสันติสุข | พุทธนวัตกรรม | คู่มือ



รศ.ดร.อัครเดช พรหมกัลป์

📍 **สังกัด :** มหาวิทยาลัยมหาจุฬาลงกรณราชวิทยาลัย วิทยาเขตนครสวรรค์

👤 **ตำแหน่งวิชาการ :** รองศาสตราจารย์

🎓 **การศึกษาสูงสุด :**ปริญญาเอก

📊 **จำนวนครั้งในการเข้าชม :** 144

อ่านต่อ



ผศ.ดร. ชันทอง วัฒนประดิษฐ์

📍 **สังกัด :** มหาวิทยาลัยมหาจุฬาลงกรณราชวิทยาลัย

👤 **ตำแหน่งวิชาการ :** ผู้ช่วยศาสตราจารย์

🎓 **การศึกษาสูงสุด :**ปริญญาเอก

📊 **จำนวนครั้งในการเข้าชม :** 431

อ่านต่อ



ผศ.ดร.ศิลาวัฒน์ ชัยวงศ์

📍 **สังกัด :** มหาวิทยาลัยมหาจุฬาลงกรณราชวิทยาลัย วิทยาลัยสงฆ์นครลำปาง

👤 **ตำแหน่งวิชาการ :** ผู้ช่วยศาสตราจารย์

🎓 **การศึกษาสูงสุด :**ปริญญาเอก

📊 **จำนวนครั้งในการเข้าชม :** 179

อ่านต่อ

หน้าหลัก | องค์ความรู้ด้านพระพุทธศาสนา | เครื่องมือวัดเชิงพุทธ | หลักสูตร/ชุดฝึกอบรม/กิจกรรม | ผู้เชี่ยวชาญ/นักวิจัย | พื้นที่ต้นแบบ/สังคมสันติสุข | พุทธนวัตกรรม | คู่มือ

พื้นที่ต้นแบบ/สังคมสันติสุข



หน้าหลัก | องค์ความรู้ด้านพระพุทธศาสนา | เครื่องมือวัดเชิงพุทธ | หลักสูตร/ชุดฝึกอบรม/กิจกรรม | ผู้เชี่ยวชาญ/นักวิจัย | พื้นที่ต้นแบบ/สังคมสันติสุข | พุทธนวัตกรรม | คู่มือ

โรงเรียนผู้สูงอายุวิถีพุทธต้นแบบ ตำบลหนองนมวัว อำเภอลาดยาว จังหวัดนครสวรรค์

- ผู้วิจัย : ผศ. ดร.วิรัชยา เหมืออำนาจ และคณะ
- สังกัด : มหาวิทยาลัยมหาจุฬาลงกรณราชวิทยาลัย วิทยาเขตนครสวรรค์
- แหล่งทุน : สกสว. 2567
- จำนวนครั้งในการเข้าชม : 130

จำนวน

ศูนย์การเรียนรู้วิถีชีวิตเกษตรพอเพียง "โลกของนา R-โมเดล"

- ผู้วิจัย : ดร. ลำพอง กนกกุล
- สังกัด : คณะศึกษาศาสตร์ มหาวิทยาลัยมหาจุฬาลงกรณราชวิทยาลัย
- แหล่งทุน : สกสว. 2566
- จำนวนครั้งในการเข้าชม : 126

จำนวน

"LAMPHUN STREET ARTS"
การมีอาชีพศิลปะสร้างสรรค์บนถนนวัฒนธรรมเพื่อการท่องเที่ยวชุมชนจังหวัดลำพูน

- ผู้วิจัย : ผศ.ดร. ไกรสร เสงฆวงค์ และคณะ
- สังกัด : มหาวิทยาลัยมหาจุฬาลงกรณราชวิทยาลัย วิทยาเขตลำพูน
- แหล่งทุน : สกสว. 2566
- จำนวนครั้งในการเข้าชม : 121

จำนวน

หน้าหลัก | องค์ความรู้ด้านพระพุทธศาสนา | เครื่องมือวัดเชิงพุทธ | หลักสูตร/ชุดฝึกอบรม/กิจกรรม | ผู้เชี่ยวชาญ/นักวิจัย | พื้นที่ต้นแบบ/สังคมสันติสุข | พุทธนวัตกรรม | คู่มือ

การพัฒนาหมู่บ้านต้นแบบสันติสุขตามหลักคำสอนของศาสนาในพื้นที่ภาคกลางและภาคใต้

พ.ร.อ.สมลาท กุวานิชพงศ์ และคณะ

- ผู้วิจัย : ผศ.ดร. สมลาท กุวานิชพงศ์ และคณะ
- สังกัด : มหาวิทยาลัยมหาจุฬาลงกรณราชวิทยาลัย
- แหล่งทุน : สถาบันวิจัยพุทธศาสตร์ มหาวิทยาลัยมหาจุฬาลงกรณราชวิทยาลัย
- จำนวนครั้งในการเข้าชม : 120

จำนวน

ศูนย์เรียนรู้โลกของนา พุทธอารยเกษตรมจร ชอนแก่น

- ผู้วิจัย : รศ.ดร. วิรัชยา ทองดี
- สังกัด : มหาวิทยาลัยมหาจุฬาลงกรณราชวิทยาลัย วิทยาเขตขอนแก่น
- แหล่งทุน : มหาวิทยาลัยมหาจุฬาลงกรณราชวิทยาลัย วิทยาเขตขอนแก่น
- จำนวนครั้งในการเข้าชม : 152

จำนวน

หัวโขน ม.ส. พันธุ์สวัสดิ์ (Phansawat)

- ผู้วิจัย : รศ.ดร. สุรพล สุขอรพนม
- สังกัด : คณะศึกษาศาสตร์ มหาวิทยาลัยมหาจุฬาลงกรณราชวิทยาลัย
- แหล่งทุน : ศูนย์พัฒนาการศึกษาระดับบัณฑิตศึกษา (บพท.) 2568
- จำนวนครั้งในการเข้าชม : 303

จำนวน

พจนวัตกรรมการเทคโนโลยีแพลตฟอร์ม

สร้อยเชือกธรรมระดับข้อลวดลายประยุกต์ “ตัวมกรคายพวงอุบะจากขุมเรือนแก้ว”

ผู้วิจัย : พระสันต์ทัศน์ สิมสมบัติ, ดร.

สังกัด : วิทยาลัยสงฆ์พุทธชินราช มหาวิทยาลัยมหาจุฬาลงกรณราชวิทยาลัย

แหล่งทุน : สกสว

จำนวนครั้งในการเข้าชม : 46

อ่านต่อ

การพัฒนาแพลตฟอร์มคลังข้อสอบธรรมศึกษาออนไลน์ จังหวัดพระนครศรีอยุธยา

ผู้วิจัย : นายอภิชาติ รอดนิมม

สังกัด : คณะครุศาสตร์ / ส่วนเทคโนโลยีสารสนเทศ

แหล่งทุน : สกสว.68

จำนวนครั้งในการเข้าชม : 786

อ่านต่อ

ปริญญะ : นวัตกรรมศิลปะจากพรรณพฤกษาสู่การออกแบบลวดลายประดับในงานพุทธศิลป์ร่วมสมัย จากแนวคิดทุนทางวัฒนธรรมชุมชนล้านนา

ผู้วิจัย : ดร.อานาจ ชัดวิชัย

สังกัด : วิทยาเขตเชียงใหม่

แหล่งทุน : กองทุนส่งเสริมวิทยาศาสตร์ วิจัยและนวัตกรรม

จำนวนครั้งในการเข้าชม : 61

อ่านต่อ

อ่านต่อ

ระบบฐานข้อมูลเพื่อการปกครองคณะสงฆ์

ผู้วิจัย : พระครูสุภัททีถิตบัณฑิต, รศ.ดร.

สังกัด : คณะสังฆศาสตร์

แหล่งทุน : สกสว.68

จำนวนครั้งในการเข้าชม : 147

อ่านต่อ

อ่านต่อ

ระบบห้องวิจัยพุทธศาสตร์อัจฉริยะ

ผู้วิจัย : พระครูสุภัททีถิตบัณฑิต, รศ.ดร.

สังกัด : คณะสังฆศาสตร์

แหล่งทุน : สกสว.68

จำนวนครั้งในการเข้าชม : 199

อ่านต่อ

อ่านต่อ

พระครูสุภัททีถิตบัณฑิต, ส.ศ.อส. และกษ:

ระบบฐานข้อมูลเพื่อการปกครองคณะสงฆ์

ผู้วิจัย : พระครูสุภัททีถิตบัณฑิต, รศ.ดร.

สังกัด : คณะสังฆศาสตร์

แหล่งทุน : สกสว.68

จำนวนครั้งในการเข้าชม : 168

อ่านต่อ

ปรัชญา

บูรณาการวิจัย

ด้านพระพุทธศาสนากับศาสตร์สมัยใหม่
เพื่อพัฒนาจิตใจและสังคม

