



กองทุนส่งเสริมวิทยาศาสตร์ วิจัยและนวัตกรรม

รายงานผลสัมฤทธิ์สำหรับทุนสนับสนุนงานมูลฐาน (Fundamental Fund)

ปีงบประมาณ พ.ศ. 2566

โดย มหาวิทยาลัยมหาจุฬาลงกรณราชวิทยาลัย

เดือน 2566

บทสรุปผู้บริหาร

มหาวิทยาลัยมหาจุฬาลงกรณราชวิทยาลัยได้ดำเนินการขับเคลื่อนงานวิจัยภายใต้ทุนสนับสนุนงานมูลฐาน (Fundamental Fund) ปีงบประมาณ พ.ศ. 2566 ด้วยงบประมาณ 24,173,000 บาท ครอบคลุม 8 แผนงานวิจัยหลักที่มุ่งบูรณาการองค์ความรู้พระพุทธศาสนากับศาสตร์สมัยใหม่ รวมทั้งสิ้น 108 โครงการ อาทิ การวิจัยองค์ความรู้ด้านพระพุทธศาสนา การเรียนรู้เชิงพุทธบูรณาการในสังคมใหม่ และการเสริมสร้างความเข้มแข็งของเศรษฐกิจฐานราก ผลสัมฤทธิ์ที่สำคัญประกอบด้วยการพัฒนาชุดความรู้ด้านพระพุทธศาสนาแบบบูรณาการรวม 45 ชุด การพัฒนาพื้นที่ต้นแบบ 42 พื้นที่ และการประยุกต์ใช้หลักพุทธธรรมเพื่อสร้างสังคมคุณธรรม ทั้งนี้มหาวิทยาลัยได้วางระบบการบริหารจัดการโครงการวิจัยที่มีประสิทธิภาพ ตั้งแต่การพัฒนาข้อเสนอโครงการ การกลั่นกรองโดยผู้ทรงคุณวุฒิ และการติดตามความก้าวหน้าเป็นระยะ

อย่างไรก็ตาม การดำเนินงานยังประสบความท้าทายหลายประการ อาทิ ความล่าช้าในการทำงานของนักวิจัย ความซับซ้อนของกระบวนการเบิกจ่ายงบประมาณ และข้อจำกัดจากสถานการณ์การแพร่ระบาดของโรคโควิด-19 ดังนั้น จึงมีข้อเสนอแนะเชิงยุทธศาสตร์ในการพัฒนาระบบสารสนเทศเพื่อการบริหารจัดการโครงการวิจัย การลดขั้นตอนการดำเนินงานที่ซ้ำซ้อน และการเสริมสร้างศักยภาพนักวิจัยผ่านระบบพี่เลี้ยง (Mentoring System) ซึ่งการดำเนินการดังกล่าวจะส่งเสริมให้งานวิจัยของมหาวิทยาลัยสามารถบรรลุเป้าหมายในการเป็นมหาวิทยาลัยที่สร้างพุทธนวัตกรรมเพื่อพัฒนาจิตใจและสังคมอย่างยั่งยืน และตอบสนองต่อพันธกิจหลักด้านการวิจัยและพัฒนา การส่งเสริมพระพุทธศาสนา และการบริการวิชาการแก่สังคมอย่างมีประสิทธิภาพยิ่งขึ้น

พระพรหมวัชรธีรจารย์, ศ.ดร.

อธิการบดี

บทคัดย่อ

มหาวิทยาลัยมหาจุฬาลงกรณราชวิทยาลัยเป็นสถาบันอุดมศึกษาที่มีวิสัยทัศน์มุ่งสู่การเป็น "มหาวิทยาลัยที่จัดการศึกษาบูรณาการพระพุทธศาสนากับศาสตร์สมัยใหม่และสร้างพุทธนวัตกรรมเพื่อพัฒนาจิตใจและสังคม" มีพันธกิจหลัก 4 ประการ ได้แก่ การผลิตบัณฑิตให้มีคุณภาพ การวิจัยและพัฒนา การส่งเสริมพระพุทธศาสนาและบริการวิชาการแก่สังคม และการทำนุบำรุงศิลปและวัฒนธรรม ในปีงบประมาณ พ.ศ. 2566 มหาวิทยาลัยได้รับการจัดสรรงบประมาณกองทุนส่งเสริมวิทยาศาสตร์ วิจัยและนวัตกรรม (ววน.) ภายใต้ทุนสนับสนุนงานมูลฐาน (Fundamental Fund) จำนวน 24,173,000 บาท เพื่อขับเคลื่อนการวิจัยใน 8 แผนงานหลัก รวมทั้งสิ้น 108 โครงการ ที่ครอบคลุมประเด็นวิจัยด้านพระพุทธศาสนา ประวัติศาสตร์ ภูมิปัญญา ภาษา ศิลปวัฒนธรรม การเรียนรู้เชิงพุทธในสังคมใหม่ การเสริมสร้างเศรษฐกิจฐานราก การพัฒนาสังคมคุณธรรม การท่องเที่ยวเชิงสร้างสรรค์ การจัดการทรัพยากรธรรมชาติและสิ่งแวดล้อม การพัฒนาสังคมผู้สูงอายุ และการแก้ไขปัญหาความยากจน

มหาวิทยาลัยมีระบบการบริหารจัดการงานวิจัยที่เป็นขั้นตอน ผ่านกระบวนการคัดเลือกและพัฒนาข้อเสนอโครงการวิจัย การกลั่นกรองโดยผู้ทรงคุณวุฒิ และการติดตามความก้าวหน้าอย่างเป็นระบบ ทำให้ผลการดำเนินงานบรรลุตามเป้าหมายที่กำหนดไว้ในทุกแผนงาน สามารถพัฒนาชุดความรู้ด้านพระพุทธศาสนาแบบบูรณาการ 45 ชุด และพัฒนาพื้นที่ต้นแบบ 42 พื้นที่ อย่างไรก็ตาม ยังมีความท้าทายในด้านความล่าช้าของการดำเนินงานและการเบิกจ่ายงบประมาณ ซึ่งมหาวิทยาลัยได้เสนอแนวทางการพัฒนาระบบสารสนเทศเพื่อการบริหารจัดการโครงการวิจัย การอบรมพัฒนาศักยภาพนักวิจัย และการปรับปรุงกระบวนการทำงานให้มีประสิทธิภาพมากยิ่งขึ้น โดยมีเป้าหมายเพื่อส่งเสริมการวิจัยและพัฒนาองค์ความรู้ทางพระพุทธศาสนาที่สามารถนำไปประยุกต์ใช้ในการแก้ไขปัญหาและพัฒนาสังคมอย่างยั่งยืน

กิตติกรรมประกาศ

รายงานผลสัมฤทธิ์สำหรับทุนสนับสนุนงานมูลฐาน (Fundamental Fund) ปีงบประมาณ พ.ศ. 2566 ฉบับนี้ สำเร็จลุล่วงได้ด้วยความอนุเคราะห์และความร่วมมือจากหลายฝ่าย คณะผู้จัดทำขอกราบขอบพระคุณคณะผู้บริหารมหาวิทยาลัยมหาจุฬาลงกรณราชวิทยาลัยที่ได้ให้การสนับสนุนและส่งเสริมงานวิจัยของมหาวิทยาลัยมาโดยตลอด

ขอกราบขอบพระคุณคณะผู้ทรงคุณวุฒิทุกท่านที่ได้กรุณาใช้เวลาอันมีค่าในการพิจารณากลั่นกรองข้อเสนอโครงการวิจัย ติดตามความก้าวหน้า และประเมินผลงานวิจัยฉบับสมบูรณ์ อันได้แก่ ศาสตราจารย์ ดร. บรรจบ บรรณรุจิ จากราชบัณฑิตยสถาน รองศาสตราจารย์ ดร. วุฒินันท์ กันทะเตียน จากมหาวิทยาลัยมหิดล รองศาสตราจารย์ ดร. สุวิญ รัศสัย จากมหาวิทยาลัยมหามกุฏราชวิทยาลัย รองศาสตราจารย์ ดร. อำนาจ บัวศิริ จากสภาการศึกษา กระทรวงศึกษาธิการ รองศาสตราจารย์ ดร. วาที่ พ.ต. สวัสดิ์ จิรัฏฐิติกาล จากกระทรวงยุติธรรม พระเมธาวิเชียร, รองศาสตราจารย์ ดร. จากมหาวิทยาลัยมหามกุฏราชวิทยาลัย ผู้ช่วยศาสตราจารย์ ดร. บุษกร วัฒนบุตร จากมหาวิทยาลัยนอร์ทกรุงเทพ ผู้ช่วยศาสตราจารย์ ดร. ศศิธร ชูตินันท์กุล และผู้ช่วยศาสตราจารย์ ดร. ปุริมปรัชญ์ คณินพศุทธิ์ จากมหาวิทยาลัยสุโขทัยธรรมมาธิราช รวมถึงผู้ทรงคุณวุฒิภายในมหาวิทยาลัย ได้แก่ พระครูสุธีกิตติบัณฑิต, รองศาสตราจารย์ ดร. รองศาสตราจารย์ ดร. เกียรติศักดิ์ สุขเหลือ และรองศาสตราจารย์ ดร. กมลาศ ภูวนาธิพงษ์

ขอขอบคุณสำนักงานคณะกรรมการส่งเสริมวิทยาศาสตร์ วิจัยและนวัตกรรม (สกสว.) ที่ได้จัดสรรงบประมาณสนับสนุนงานมูลฐาน (Fundamental Fund) ให้แก่มหาวิทยาลัย เพื่อดำเนินการตามแผนงานวิจัยต่างๆ ขอขอบคุณผู้บริหาร คณาจารย์ และนักวิจัยจากคณะและวิทยาเขตต่างๆ ที่ได้ร่วมดำเนินการวิจัยและขับเคลื่อนแผนงานจนบรรลุผลสำเร็จตามเป้าหมาย

ขอขอบคุณบุคลากรของสถาบันวิจัยพุทธศาสตร์ทุกรูป/คน ที่ได้ร่วมกันปฏิบัติหน้าที่อย่างเต็มกำลังความสามารถในการสนับสนุนและส่งเสริมการบริหารจัดการโครงการวิจัย การติดตามความก้าวหน้า และการประสานงานทุกขั้นตอน จนทำให้การดำเนินงานวิจัยภายใต้ทุนสนับสนุนงานมูลฐาน (Fundamental Fund) ปีงบประมาณ พ.ศ. 2566 สำเร็จลุล่วงไปด้วยดี

คุณประโยชน์อันพึงมีจากรายงานฉบับนี้ คณะผู้จัดทำขอน้อมถวายเป็นพุทธบูชา ธรรมบูชา และสังฆบูชา ขอเป็นพลวปัจจัยส่งเสริมให้ผู้มีส่วนเกี่ยวข้องทุกท่านจงประสบแต่ความสุข ความเจริญ ด้วยจตุรพิธพรชัย และสัมฤทธิ์ผลในสิ่งอันพึงปรารถนาทุกประการ

สถาบันวิจัยพุทธศาสตร์
มหาวิทยาลัยมหาจุฬาลงกรณราชวิทยาลัย

สารบัญ

เรื่อง	หน้า
บทสรุปผู้บริหาร	ก
บทคัดย่อ	ข
กิตติกรรมประกาศ	ค
สารบัญ	ง
บทที่ 1 บทนำ	1
บทที่ 2 วิธีการดำเนินงาน	29
บทที่ 3 ผลการศึกษา	33
บทที่ 4 สรุปผลและอภิปรายผล	39
เอกสารอ้างอิง	44
ภาคผนวก	45

บทที่ 1 บทนำ

1. วิสัยทัศน์ และพันธกิจของหน่วยงาน

วิสัยทัศน์

มหาวิทยาลัยที่จัดการศึกษาบูรณาการพระพุทธศาสนากับศาสตร์สมัยใหม่และสร้างพุทธนวัตกรรมเพื่อพัฒนาจิตใจและสังคม

พันธกิจ

1) **ผลิตบัณฑิต**ให้มีคุณภาพ โดยเป็นมหาวิทยาลัยที่จัดการศึกษาพระพุทธศาสนาบูรณาการกับศาสตร์สมัยใหม่ การเป็นมหาวิทยาลัยกลุ่มพัฒนาปัญญาและคุณธรรมด้วยหลักศาสนา โดยกระบวนการผลิตบัณฑิตจะบูรณาการร่วมกับพันธกิจหลักของมหาวิทยาลัย

2) **วิจัยและพัฒนา** พัฒนาระบบการบริหารจัดการงานวิจัยเพื่อสร้างองค์ความรู้และนวัตกรรมควบคู่ไปกับกระบวนการเรียนการสอน การบริการวิชาการ และการทะนุบำรุงศิลปวัฒนธรรม เน้นการพัฒนาองค์ความรู้ในพระไตรปิฎกโดยวิธีสหวิทยาการแล้วนำองค์ความรู้ที่ค้นพบมาประยุกต์ใช้แก้ปัญหาศีลธรรมและจริยธรรมของสังคม รวมทั้งพัฒนาปัญญาและคุณธรรม การพัฒนาคุณภาพงานวิชาการด้านพระพุทธศาสนาโดยความร่วมมือกับสถาบันการศึกษาที่มีชื่อเสียงทั้งภายในประเทศและต่างประเทศเพื่อพัฒนาคุณภาพนักวิจัย ผลงานวิจัย งานสร้างสรรค์ หรือพุทธนวัตกรรมให้มีคุณภาพ ประสิทธิภาพและมีความเป็นสากล และใช้กระบวนการวิจัยเป็นส่วนหนึ่งในการผลิตบัณฑิต บริการวิชาการ และทะนุบำรุงศิลปวัฒนธรรม เพื่อบูรณาการพระพุทธศาสนา กับศาสตร์สมัยใหม่ให้สู่ภาคปฏิบัติได้อย่างชัดเจนเป็นรูปธรรม

3) **ส่งเสริมพระพุทธศาสนาและบริการวิชาการแก่สังคม** ส่งเสริมให้บุคลากรและนิสิตมีความตระหนักรู้และเห็นความสำคัญของการมีจิตอาสา ความเจริญงอกงามทางสติปัญญาและคุณธรรม การมีส่วนร่วมในการคิดริเริ่ม สร้างสรรค์ พัฒนาการบริการวิชาการที่เกิดจากประสบการณ์การปฏิบัติงานของบุคลากรและนิสิตร่วมกับภาคีเครือข่ายการบริการวิชาการในระดับชาติ ภูมิภาค และนานาชาติ เพื่อถ่ายทอดองค์ความรู้และพุทธนวัตกรรมในการแก้ปัญหาและเสริมสร้างสันติสุขและความมั่นคงของ ชุมชน วัด ท้องถิ่น และสังคม โดยใช้การปฏิบัติศาสนกิจและการบริการสังคมของนิสิต เป็นส่วนหนึ่งในการขับเคลื่อนการดำเนินงานตามพันธกิจ

4) **ทำนุบำรุงศิลปะและวัฒนธรรม** ร่วมกับภาคีเครือข่าย ชุมชน วัด ท้องถิ่น หรือเครือข่ายความร่วมมือในต่างประเทศ เพื่อเสริมสร้างและพัฒนาแหล่งการเรียนรู้ด้านการอนุรักษ์ สืบสาน ส่งเสริม พระพุทธศาสนา ศิลปวัฒนธรรมและภูมิปัญญาท้องถิ่น ให้เอื้อต่อการศึกษโดยใช้พระพุทธศาสนาเป็นกลไกเพื่อสร้างจิตสำนึกและความภาคภูมิใจในความเป็นไทยรวมทั้งส่งเสริมสนับสนุนให้มีการนำภูมิปัญญาท้องถิ่นมาเป็นรากฐานของการพัฒนาอย่างมีคุณภาพและยั่งยืน

2. ยุทธศาสตร์ชาติที่สอดคล้องกับแผนปฏิบัติงานด้าน ววน. ของหน่วยงาน (โปรดเลือกเฉพาะยุทธศาสตร์ที่เกี่ยวข้องกับหน่วยงานของท่าน)

- ยุทธศาสตร์ที่ 1 ด้านความมั่นคง
เพื่อบริหารจัดการสถานะแวดล้อมของประเทศให้มีความมั่นคง ปลอดภัย และมีความสงบเรียบร้อยในทุก
ระดับและทุกมิติ
- ยุทธศาสตร์ที่ 2 ด้านการสร้างความสามารถในการแข่งขัน
เน้นการยกระดับศักยภาพในหลากหลายมิติควบคู่กับการขยายโอกาสของประเทศไทยในเวทีโลก
- ยุทธศาสตร์ที่ 3 ด้านพัฒนาและเสริมสร้างศักยภาพทรัพยากรมนุษย์
คนไทยในอนาคต มีความพร้อมทั้งกาย ใจ สติปัญญา มีทักษะที่จำเป็นในศตวรรษที่ 21 มีทักษะ
สื่อสารภาษาอังกฤษและภาษาที่ 3 และมีคุณธรรม
- ยุทธศาสตร์ที่ 4 ด้านการสร้างโอกาสและความเสมอภาคทางสังคม
สร้างความเป็นธรรม และลดความเหลื่อมล้ำในทุกมิติ กระจายศูนย์กลางความเจริญทางเศรษฐกิจและ
สังคม เพิ่มโอกาสให้ทุกภาคส่วนเข้ามาเป็นกำลังของการพัฒนาประเทศในทุกระดับ
- ยุทธศาสตร์ที่ 5 ด้านการสร้างการเติบโตบนคุณภาพชีวิตที่เป็นมิตรต่อสิ่งแวดล้อม
คำนึงถึงความยั่งยืนของฐานทรัพยากรธรรมชาติและสิ่งแวดล้อม ปรับเปลี่ยนพฤติกรรมของ
ประชาชนให้เป็นมิตรต่อสิ่งแวดล้อม ผ่านมาตรการต่างๆ ที่มุ่งเน้นให้เกิดผลลัพธ์ต่อความยั่งยืน
- ยุทธศาสตร์ที่ 6 ด้านการปรับสมดุลและพัฒนาระบบการบริหารจัดการภาครัฐ
การปรับเปลี่ยนภาครัฐ ยึดหลัก “ภาครัฐู้ของประชาชนเพื่อประชาชนและประโยชน์ส่วนรวม”

3. วงเงินงบประมาณกองทุน ววน. ที่ได้รับจัดสรรในปีงบประมาณ พ.ศ. 2566 รวม 24,173,000 บาท (และโปรดระบุแผนงานให้สอดคล้องกับแผนงานของแผนด้าน ววน.)

โปรแกรมตามแผน ววน.	ชื่อแผนงานที่ได้รับอนุมัติ	งบประมาณ (บาท)
แผนงานการวิจัยองค์ความรู้ด้าน พระพุทธศาสนา ประวัติศาสตร์ ภูมิปัญญา ภาษา และศิลปวัฒนธรรมสร้างสรรค์	แผนงานวิจัยพื้นฐานของมหาวิทยาลัยมหาจุฬาลงกรณราช วิทยาลัย : แผนงานย่อยสร้างองค์ความรู้	3,545,000
แผนงานการเรียนรู้เชิงพุทธบูรณาการใน สังคมใหม่	แผนงานวิจัยพื้นฐานของมหาวิทยาลัยมหาจุฬาลงกรณราช วิทยาลัย : แผนงานย่อยสร้างองค์ความรู้	4,390,000
แผนงานการเสริมสร้างความเข้มแข็งของ เศรษฐกิจฐานราก เมืองน่าอยู่และพัฒนา ชุมชนท้องถิ่นวิถีพุทธ	แผนงานวิจัยพื้นฐานของมหาวิทยาลัยมหาจุฬาลงกรณราช วิทยาลัย : แผนงานย่อยสร้างองค์ความรู้	4,308,000
แผนงานการพัฒนานโยบายและต้นแบบ สังคมคุณธรรม ธรรมภิบาล และ สวัสดิการสังคมวิถีพุทธ	แผนงานวิจัยพื้นฐานของมหาวิทยาลัยมหาจุฬาลงกรณราช วิทยาลัย : แผนงานย่อยสร้างองค์ความรู้	3,130,000
แผนงานการท่องเที่ยวเชิงสร้างสรรค์วิถี พุทธ	แผนงานวิจัยพื้นฐานของมหาวิทยาลัยมหาจุฬาลงกรณราช วิทยาลัย : แผนงานย่อยสร้างองค์ความรู้	3,000,000
แผนงานการจัดการทรัพยากรธรรมชาติและ สิ่งแวดล้อมบนฐานวิถีพุทธ	แผนงานวิจัยพื้นฐานของมหาวิทยาลัยมหาจุฬาลงกรณราช วิทยาลัย : แผนงานย่อยสร้างองค์ความรู้	2,650,000

แผนงานการพัฒนาสังคมผู้สูงวัยวิถีพุทธ	แผนงานวิจัยพื้นฐานของมหาวิทยาลัยมหาจุฬาลงกรณราชวิทยาลัย : แผนงานย่อยสร้างองค์ความรู้	1,000,000
แผนงานการแก้ไขปัญหาความยากจนและส่งเสริมสัมมาชีพวิถีพุทธ	แผนงานวิจัยพื้นฐานของมหาวิทยาลัยมหาจุฬาลงกรณราชวิทยาลัย : แผนงานย่อยสร้างองค์ความรู้	2,150,000
รวมทั้งสิ้น		24,173,000

4. รายละเอียดรายแผนงาน

แผนงานที่ 1 การวิจัยองค์ความรู้ด้านพระพุทธศาสนา ประวัติศาสตร์ ภูมิปัญญา ภาษา และศิลปวัฒนธรรมสร้างสรรค์

จำนวนโครงการภายใต้แผนงาน 16 โครงการ

ที่มาและความสำคัญ/หลักการและเหตุผล

การส่งเสริมวิถีวัฒนธรรมเชิงสร้างสรรค์ ถือเป็นการสร้างการตลาดทางวัฒนธรรม ซึ่งเป็นการสร้าง “Soft Power” ในมิติของการตลาดการท่องเที่ยวทางวัฒนธรรมที่ ผู้บริโภคหรือนักท่องเที่ยวจะพิจารณาถึง “ประสบการณ์ที่จะได้รับ หรือ UNSEEN” ซึ่งเป็นหนึ่งในปัจจัยสำคัญของการตัดสินใจบริโภคหรือเดินทางมาท่องเที่ยวที่มากขึ้น เป็นการเปิดรับประสบการณ์ใหม่ ๆ ที่ได้จากเทรนด์หรือกระแสของคนในสังคมที่เรียกว่า FOMO “Fear of Missing Out” หรือการกลัวที่จะพลาดสิ่งใหม่ ๆ ซึ่งพอมีอะไรแปลกใหม่ เป็นกระแส ผู้บริโภคหรือนักท่องเที่ยวก็จะต้องขอเข้าร่วมในเทรนด์ และแชร์ในโลกโซเชียลต่อให้คนอื่นได้ทราบว่าคุณ “ไม่ตกขบวน” (ภากร กัทชลี : 2564) ทั้งนี้การสร้างสรรคนั้นต้องคำนึงถึงคุณภาพขององค์ประกอบทางวัฒนธรรม โดยเฉพาะความมีชีวิตชีวาทางวัฒนธรรม เศรษฐกิจสร้างสรรค์ และสิ่งแวดล้อมสร้างสรรค์ อีกเกณฑ์ชีวิตที่สำคัญคือ เกณฑ์วัดการเป็นเมืองสร้างสรรค์ของยูเนสโก (UNESCO Creative Cities Network) ซึ่งจำแนกเมืองสร้างสรรค์ออกเป็น 7 กลุ่ม ได้แก่ 1) วรรณคดี (Literature) 2) การออกแบบ (Design) 3) ภาพยนตร์ (Film) 4) ดนตรี (Music) 5) หัตถกรรมพื้นบ้าน (Craft and Folk Arts) 6) มีเดีย อาร์ต (Media arts) และ 7) ด้านอาหาร (Gastronomy) ภายใต้กรอบการประเมินที่สำคัญได้แก่ การมีพื้นที่และสิ่งแวดล้อมที่เอื้อให้เกิดกิจกรรมสร้างสรรค์ ให้เมืองเป็น “แหล่ง” รวมนักคิด และ “ผู้ประกอบการสร้างสรรค์” เมืองต้องมีการเพิ่มศักยภาพการแข่งขันด้านเศรษฐกิจสร้างสรรค์ มีองค์กรสนับสนุนเศรษฐกิจสร้างสรรค์ และมีกลุ่มนักคิดหรือนักสร้างสรรค์และบุคลากรทำงานเป็นเครือข่ายในทุกระดับ (UNESCO Creative Cities Network: 2004) ขณะเดียวกันในทฤษฎีวิวัฒนาการทางสังคมและวัฒนธรรม (Evolutionary Theory) ได้อธิบายการเปลี่ยนแปลงทางสังคมและวัฒนธรรมว่า จะเริ่มต้นจากสภาพโบราณถ้ำหลัง มีโครงสร้างแบบง่าย ๆ ไปสู่โครงสร้างที่สลับซับซ้อนมากขึ้นแบบไม่มีที่สิ้นสุด เป็นวิวัฒนาการอย่างช้า แบบค่อยเป็นค่อยไปตามสภาพสิ่งแวดล้อมที่เปลี่ยนแปลงไป และมีการปรับตัวให้เหมาะสมกับสิ่งแวดล้อมตลอดเวลา (Friedl, John : 1981)

จากแผนแม่บทภายใต้ยุทธศาสตร์ชาติในประเด็นการท่องเที่ยว ได้ให้ความสำคัญกับการรักษาการเป็นจุดหมายปลายทางของการท่องเที่ยวระดับโลกจึงเป็นสิ่งสำคัญยิ่ง โดยจะต้องพัฒนาการท่องเที่ยวทั้งระบบ มุ่งเน้นนักท่องเที่ยวกลุ่มคุณภาพ สร้างความหลากหลายด้านการท่องเที่ยวให้สอดคล้องกับความต้องการของนักท่องเที่ยว และมุ่งเน้นการพัฒนาการท่องเที่ยวในสาขาที่มีศักยภาพ แต่ยังคงรักษาจุดเด่นของประเทศด้านขนบธรรมเนียม

ประเพณี วัฒนธรรม อัตลักษณ์ความเป็นไทย ตลอดจนให้คุณค่ากับสิ่งแวดล้อมไว้ได้ทั้งนี้ การกำหนดเป้าหมายของการพัฒนาการท่องเที่ยวในระยะ 20 ปี ในระยะแรกให้ความสำคัญกับการสร้างรายได้จากการท่องเที่ยวอย่างต่อเนื่อง โดยมีวางรากฐานด้านการท่องเที่ยวที่เน้นมาตรฐานและคุณภาพระดับสากล สิ่งสำคัญที่สุดคือการสร้างความเชื่อมั่นในเรื่องความปลอดภัยให้นักท่องเที่ยว การบังคับใช้กฎหมายให้เกิดความปลอดภัย และไม่ให้นักท่องเที่ยวถูกเอารัดเอาเปรียบ แล้วจึงกระจายการท่องเที่ยวทั้งในมิติของพื้นที่และรายได้สู่ชุมชน ตลอดจนการให้ความสำคัญกับการพัฒนาการท่องเที่ยวอย่างยั่งยืน เพื่อมุ่งสู่เป้าหมายสูงสุดของการท่องเที่ยวในการเป็นเครื่องมือในการลดความเหลื่อมล้ำของสังคมไทย (กระทรวงการท่องเที่ยวและกีฬา : 2559) โดยเฉพาะในกลุ่มการท่องเที่ยวเชิงสร้างสรรค์และวัฒนธรรม สร้างสรรค์คุณค่าสินค้าและบริการการท่องเที่ยว ที่มุ่งเน้นการใช้องค์ความรู้และนวัตกรรม ผสานกับจุดแข็งในด้านความหลากหลายทางทรัพยากรธรรมชาติ วัฒนธรรม และวิถีชีวิต เพื่อสร้างคุณค่าให้กับสินค้าและบริการด้านการท่องเที่ยวที่ตอบสนองพฤติกรรมความต้องการนักท่องเที่ยว และสร้างทางเลือกของประสบการณ์ใหม่ ๆ ให้กับนักท่องเที่ยว

ตลอดระยะเวลาที่ผ่านมาภาคการท่องเที่ยวของไทยมีการขยายตัวอย่างต่อเนื่อง ทั้งในมิติของจำนวนนักท่องเที่ยว รายได้จากการท่องเที่ยว การจัดอันดับความนิยม และมูลค่าทางเศรษฐกิจจากธุรกิจที่เกี่ยวข้องกับการท่องเที่ยว ด้วยไทยมีจุดแข็งหลายประการ อาทิ ทำเลที่ตั้งเป็นจุดศูนย์กลางของภูมิภาคเอเชียตะวันออกเฉียงใต้ ความหลากหลายของทรัพยากรธรรมชาติ ศิลปะวัฒนธรรม ประเพณีที่เป็นเอกลักษณ์อันทรงคุณค่าของไทย ฉะนั้นเราจะต้องสร้างคุณค่าและมูลค่าเพิ่มให้กับสินค้าและบริการบนฐานของทุนทางวัฒนธรรมและภูมิปัญญาท้องถิ่นที่มีเอกลักษณ์เฉพาะถิ่น ได้แก่ แหล่งอุทยานประวัติศาสตร์ เมืองมรดกโลก โบราณสถาน เมืองเก่า ย่านการค้า วิถีชีวิตลุ่มน้ำ สินค้าชุมชน อาหารไทย และแพทย์แผนไทย เพื่อนำมาสร้างสรรค์คุณค่าและมูลค่าผ่านองค์ความรู้ นวัตกรรม เทคโนโลยี และการออกแบบเพื่อสร้างสรรค์เป็นสินค้า รวมถึงการพัฒนากิจกรรมและบริการรูปแบบใหม่ ๆ ให้กับนักท่องเที่ยว เช่น การท่องเที่ยวเชิงเกษตร การท่องเที่ยวโดยชุมชนการท่องเที่ยวเชิงนิเวศหรือการท่องเที่ยววิถีพุทธ เป็นต้น

การขับเคลื่อนงานวิจัยและนวัตกรรมตามยุทธศาสตร์ชาติ 20 ปี (พ.ศ. 2561 - 2580) ที่มุ่งให้ประเทศไทยบรรลุวิสัยทัศน์ “ประเทศไทยมีความมั่นคง มั่งคั่ง ยั่งยืน เป็นประเทศพัฒนาแล้วด้วยการพัฒนาตามหลักปรัชญาของเศรษฐกิจพอเพียง” โดยยุทธศาสตร์ชาติได้ระบุว่าการพัฒนาที่เน้นปรับเปลี่ยนโครงสร้างทางเศรษฐกิจของประเทศไปสู่เศรษฐกิจที่ขับเคลื่อนด้วยนวัตกรรม (Innovation-driven Economy) ตลอดจนรองรับผลกระทบจากพลวัตของกระบวนการโลกาภิวัตน์ การย้ายฐานอำนาจทางเศรษฐกิจ และภูมิรัฐศาสตร์ใหม่ (ยุทธศาสตร์ชาติ 20 : 2560) ขณะเดียวกันจากนโยบายและยุทธศาสตร์การอุดมศึกษา วิทยาศาสตร์ วิจัยและนวัตกรรม พ.ศ. 2563-2570 ซึ่งเป็นกรอบในการพัฒนาระบบอุดมศึกษา วิทยาศาสตร์ วิจัยและนวัตกรรมของประเทศ มีวิสัยทัศน์ที่จะพัฒนาเศรษฐกิจที่กระจายโอกาสอย่างทั่วถึง มีสังคมที่ทันสมัยและสิ่งแวดล้อมที่ยั่งยืน โดยสร้างความเข้มแข็งทางนวัตกรรมระดับแนวหน้าในสากล นำพาประเทศไปสู่ประเทศที่พัฒนาแล้ว และมีเป้าประสงค์ทำการวิจัยและสร้างนวัตกรรมเพื่อเพิ่มขีดความสามารถการแข่งขัน รวมถึงการวิจัยและสร้างนวัตกรรมเพื่อการพัฒนาเชิงพื้นที่และการลดความเหลื่อมล้ำ

ในส่วนของมหาวิทยาลัยมหาจุฬาลงกรณราชวิทยาลัยนั้น ได้กำหนดวิสัยทัศน์ที่จะก้าวสู่ “มหาวิทยาลัยพระพุทธศาสนาระดับโลก” หนึ่งในพันธกิจสำคัญ คือ ด้านวิจัยและพัฒนา โดยจะส่งเสริมให้มีการวิจัยและค้นคว้าเพื่อสร้างองค์ความรู้และนวัตกรรมควบคู่ไปกับกระบวนการเรียนการสอน เน้นการพัฒนาองค์ความรู้ในพระไตรปิฎก โดยวิธีสหวิทยาการแล้วนำองค์ความรู้ที่ค้นพบมาประยุกต์ใช้แก้ปัญหา ศิลธรรม และจริยธรรมของสังคม รวมทั้งพัฒนาคุณภาพงานวิชาการด้านพระพุทธศาสนาโดยความร่วมมือกับสถาบันการศึกษาที่มีชื่อเสียงทั้งภายในประเทศและต่างประเทศเพื่อพัฒนาคุณภาพนักวิจัยและงานวิจัยให้มีคุณภาพและความเป็นสากลได้อย่างมีประสิทธิภาพ ขณะเดียวกันยังมีการส่งเสริมพระพุทธศาสนาและบริการวิชาการแก่สังคมด้วยการปรับปรุงกิจกรรมต่าง ๆ ให้ประสานสอดคล้อง เอื้อต่อการส่งเสริมสนับสนุนกิจการคณะสงฆ์ สร้างความรู้ความเข้าใจหลักคำสอนทางพระพุทธศาสนาสร้างจิตสำนึกด้านคุณธรรม จริยธรรมแก่ประชาชน แม้กระทั่งในกลุ่มสังคมผู้สูงวัย โดยมีการขับเคลื่อนพัฒนาผ่านสถาบันวิจัยพุทธศาสตร์ นักวิจัยในสังกัด และภาคีเครือข่าย โดยมีเป้าประสงค์จะประยุกต์องค์ความรู้ในทางพระพุทธศาสนาไปสู่การพัฒนาจิตใจและสังคมและรองรับกับการพัฒนาสังคมผู้สูงวัยที่จะมีขึ้นในทุกภูมิภาค

วัตถุประสงค์ของแผนงาน

- 1) เพื่อพัฒนาองค์ความรู้ ผลงานวิจัย และงานสร้างสรรค์ทางพระพุทธศาสนาเชิงบูรณาการที่ครอบคลุมทุกกลุ่มความรู้ และศาสตร์สมัยใหม่
- 2) เพื่อส่งเสริมและพัฒนาการวิจัยเพื่อเสริมสร้างความเข้มแข็งทางพระพุทธศาสนา ภูมิปัญญาท้องถิ่น การทำนุบำรุง ศิลปวัฒนธรรม กิจการคณะสงฆ์ และการพัฒนาสังคมตามแนวพุทธ

ขอบเขตการศึกษา

ในแผนงานวิจัยเรื่องงานวิจัยขั้นแนวหน้าที่สร้างองค์ความรู้ใหม่ด้านวิทยาศาสตร์ สังคมศาสตร์ มนุษยศาสตร์ ศิลปกรรมศาสตร์ พระพุทธศาสนา และเทคโนโลยีขั้นแนวหน้า รวมทั้งการนำผลการวิจัยขั้นแนวหน้าประยุกต์ใช้และพัฒนาต่อยอด ยุทธศาสตร์การส่งเสริมวิถีวัฒนธรรมเชิงสร้างสรรค์นั้น มหาวิทยาลัยได้กำหนดแผนงานวิจัย/โครงการวิจัยย่อยที่เกี่ยวข้องในเรื่องนี้ ประกอบด้วย

1) วัฒนธรรมสร้างสรรค์ (Creative Culture) มีเป้าหมายการพัฒนาที่สำคัญ คือ มรดกภูมิปัญญาทางวัฒนธรรมของชาติ แบ่งตามรูปธรรมและนามธรรมออกได้เป็น 2 ลักษณะ คือที่จับต้องได้ (Tangible) และที่จับต้องไม่ได้ (Intangible) ซึ่งกรมส่งเสริมวัฒนธรรม กระทรวงวัฒนธรรม ได้กำหนดไว้มี 6 สาขา ได้แก่ 1) ภาษาและวรรณกรรมพื้นบ้าน 2) ศิลปะการแสดง 3) แนวทางปฏิบัติทางสังคม พิธีกรรม และงานเทศกาล 4) งานช่างฝีมือดั้งเดิม 5) ความรู้และแนวปฏิบัติเกี่ยวกับธรรมชาติและจักรวาล และ 6) กีฬาภูมิปัญญาไทย นอกเหนือจากมรดกภูมิปัญญาทางวัฒนธรรมที่จับต้องไม่ได้แล้ว ประเทศไทยยังมีมรดกทางศิลปวัฒนธรรม ในรูปแบบของโบราณสถาน โบราณวัตถุ ศิลปวัตถุ และงานศิลปกรรมต่าง ๆ ที่บรรพบุรุษได้สร้างสรรค์สร้างสั่งสมไว้สืบทอดมาเป็นมรดกวัฒนธรรมให้แก่อนุชนคนรุ่นหลัง

2) เมืองสร้างสรรค์ (Creative City) มีเป้าหมายการพัฒนาที่สำคัญ คือ การพัฒนาชุมชน หมู่บ้าน วัฒนธรรม ย่านเมืองเก่า ย่านการค้าเก่าแก่ เมืองมรดกโลก โบราณสถาน โบราณวัตถุ และแหล่งอุทยานประวัติศาสตร์

3) เศรษฐกิจสร้างสรรค์ (Creative Economy) มีเป้าหมายการพัฒนาที่สำคัญ คือ การสร้างมูลค่าที่เกิดจากความคิดของมนุษย์” เป็นแนวคิดการขับเคลื่อนเศรษฐกิจบนพื้นฐานของการใช้องค์ความรู้ (Knowledge) การศึกษา (Education) การสร้างสรรค์งาน (Creativity) และการใช้ทรัพย์สินทางปัญญา (Intellectual property) ที่เชื่อมโยงกับรากฐานทางวัฒนธรรม เมื่อผสานกับความรู้เทคโนโลยีและนวัตกรรมสมัยใหม่ไปสู่อุตสาหกรรมสร้างสรรค์ (Creative Industries) หรืออุตสาหกรรมการผลิตที่ต้องพึ่งพาความคิด สร้างสรรค์เป็นวัตถุดิบสำคัญ

4) การท่องเที่ยวเชิงสร้างสรรค์ (Creative Tourism) มีเป้าหมายการพัฒนาที่สำคัญ คือ การนำเอาทรัพยากรในชุมชนทั้งทางธรรมชาติ มรดกภูมิปัญญา ประวัติศาสตร์ความเป็นมาของชุมชน งานหัตถกรรมขนบธรรมเนียมประเพณีของชุมชน มาเป็นจุดเริ่มต้นในการจัดรูปแบบการท่องเที่ยวภายใต้กรอบแนวคิดการจัดการอย่างยั่งยืน สามารถสร้างรายได้ให้กับท้องถิ่นโดยตรง

นิยามศัพท์

Soft Power หมายถึง อำนาจอ่อนหรือพลังละมุน เป็นแนวคิดการสร้างอิทธิพลผ่านวัฒนธรรม ค่านิยม และแนวทางนโยบายที่ดึงดูดใจ ในบริบทของการท่องเที่ยวเชิงวัฒนธรรม หมายถึงการใช้มิติทางวัฒนธรรมเพื่อสร้างแรงดึงดูดและประสบการณ์ที่น่าประทับใจแก่นักท่องเที่ยว

FOMO (Fear of Missing Out) หมายถึง ความกลัวที่จะพลาดประสบการณ์ใหม่ๆ ซึ่งเป็นแรงจูงใจสำคัญในพฤติกรรมผู้บริโภคและนักท่องเที่ยวที่ต้องการเข้าร่วมกระแสหรือเทรนด์และไม่ต้องการ “ตกขบวน”

วัฒนธรรมสร้างสรรค์ (Creative Culture) หมายถึง การนำมรดกภูมิปัญญาทางวัฒนธรรมทั้งที่จับต้องได้ (Tangible) และจับต้องไม่ได้ (Intangible) มาสร้างสรรค์เป็นผลิตภัณฑ์หรือบริการที่มีคุณค่าและมูลค่าทางเศรษฐกิจและสังคม

เมืองสร้างสรรค์ (Creative City) หมายถึง เมืองที่มีการพัฒนาพื้นที่และสิ่งแวดล้อมที่เอื้อให้เกิดกิจกรรมสร้างสรรค์ เป็นแหล่งรวมนักคิดและผู้ประกอบการสร้างสรรค์ มีการพัฒนาชุมชน หมู่บ้านวัฒนธรรม ย่านเมืองเก่า ย่านการค้าเก่าแก่ เมืองมรดกโลก โบราณสถาน และแหล่งอุทยานประวัติศาสตร์

เศรษฐกิจสร้างสรรค์ (Creative Economy) หมายถึง การสร้างมูลค่าทางเศรษฐกิจที่เกิดจากความคิดสร้างสรรค์ของมนุษย์ โดยอาศัยการใช้องค์ความรู้ การศึกษา การสร้างสรรค์งาน และการใช้ทรัพย์สินทางปัญญาที่เชื่อมโยงกับรากฐานทางวัฒนธรรม ผสานกับเทคโนโลยีและนวัตกรรมสมัยใหม่

การท่องเที่ยวเชิงสร้างสรรค์ (Creative Tourism) หมายถึง รูปแบบการท่องเที่ยวที่นำทรัพยากรในชุมชนทั้งทางธรรมชาติ มรดกภูมิปัญญา ประวัติศาสตร์ความเป็นมาของชุมชน งานหัตถกรรม และขนบธรรมเนียมประเพณีมาเป็นจุดเริ่มต้นในการจัดรูปแบบการท่องเที่ยวภายใต้กรอบแนวคิดการจัดการอย่างยั่งยืน สามารถสร้างรายได้ให้กับท้องถิ่นโดยตรง

มรดกภูมิปัญญาทางวัฒนธรรม หมายถึง มรดกทางวัฒนธรรมที่แบ่งได้เป็น 2 ประเภท คือ ที่จับต้องได้ (Tangible) เช่น โบราณสถาน โบราณวัตถุ ศิลปวัตถุ และที่จับต้องไม่ได้ (Intangible) ซึ่งประกอบด้วย 6 สาขา ได้แก่ ภาษาและวรรณกรรมพื้นบ้าน ศิลปะการแสดง แนวทางปฏิบัติทางสังคม พิธีกรรมและงานเทศกาล งานช่างฝีมือดั้งเดิม ความรู้และแนวปฏิบัติเกี่ยวกับธรรมชาติและจักรวาล และกีฬาภูมิปัญญาไทย

อุตสาหกรรมสร้างสรรค์ (Creative Industries) หมายถึง อุตสาหกรรมที่ต้องพึ่งพาความคิดสร้างสรรค์ เป็นวัตถุดิบสำคัญในการผลิตสินค้าและบริการที่มีมูลค่าเพิ่ม เกิดจากการผสมผสานระหว่างวัฒนธรรม ความรู้ เทคโนโลยี และนวัตกรรม

นวัตกรรม (Innovation) หมายถึง แนวคิด กระบวนการ หรือผลิตภัณฑ์ใหม่ที่น่าไปสู่การเปลี่ยนแปลงที่ดีขึ้น ในบริบทของวัฒนธรรมสร้างสรรค์ หมายถึงการนำวัฒนธรรมมาสร้างสรรค์ด้วยแนวคิดและวิธีการใหม่ๆ

การพัฒนาอย่างยั่งยืน (Sustainable Development) หมายถึง การพัฒนาที่ตอบสนองความต้องการของปัจจุบันโดยไม่ทำลายทรัพยากรของอนาคต ในบริบทของการท่องเที่ยวและวัฒนธรรม หมายถึงการส่งเสริมวัฒนธรรมและการท่องเที่ยวที่สร้างประโยชน์ทางเศรษฐกิจ สังคม โดยไม่ทำลายสิ่งแวดล้อมและรักษาคุณค่าทางวัฒนธรรมไว้ให้คนรุ่นหลัง

แผนงานที่ 1 การวิจัยองค์ความรู้ด้านพระพุทธศาสนา ประวัติศาสตร์ ภูมิปัญญา ภาษา และ ศิลปวัฒนธรรมสร้างสรรค์

จำนวนโครงการภายใต้แผนงาน 16 โครงการ

ที่มาและความสำคัญ/หลักการและเหตุผล

การส่งเสริมวิถีวัฒนธรรมเชิงสร้างสรรค์ ถือเป็นการสร้างการตลาดทางวัฒนธรรม ซึ่งเป็นการสร้าง “Soft Power” ในมิติของการตลาดการท่องเที่ยวทางวัฒนธรรมที่ ผู้บริโภคหรือนักท่องเที่ยวจะพิจารณาถึง “ประสบการณ์ที่จะได้รับ หรือ UNSEEN” ซึ่งเป็นหนึ่งในปัจจัยสำคัญของการตัดสินใจบริโภคหรือเดินทางมาท่องเที่ยวที่มากขึ้น เป็นการเปิดรับประสบการณ์ใหม่ ๆ ที่ได้จากเทรนด์หรือกระแสของคนในสังคมที่เรียกว่า FOMO “Fear of Missing Out” หรือการกลัวที่จะพลาดสิ่งใหม่ ๆ ซึ่งพอมีอะไรแปลกใหม่ เป็นกระแส ผู้บริโภคหรือนักท่องเที่ยวก็ต้องขอเข้าร่วมในเทรนด์ และแชร์ในโลกโซเชียลต่อให้คนอื่นได้ทราบว่าคุณ “ไม่ตกขบวน” (ภากร กัทลี : 2564) ทั้งนี้การสร้างสรรค์นั้นต้องคำนึงถึงคุณภาพขององค์ประกอบทางวัฒนธรรม โดยเฉพาะความมีชีวิตชีวาทางวัฒนธรรม เศรษฐกิจสร้างสรรค์ และสิ่งแวดล้อมสร้างสรรค์ อีกเกณฑ์ชีวิตที่สำคัญคือ เกณฑ์วัดการเป็นเมืองสร้างสรรค์ของยูเนสโก (UNESCO Creative Cities Network) ซึ่งจำแนกเมืองสร้างสรรค์ออกเป็น 7 กลุ่ม ได้แก่ 1) วรรณคดี (Literature) 2) การออกแบบ (Design) 3) ภาพยนตร์ (Film) 4) ดนตรี (Music) 5) หัตถกรรมพื้นบ้าน (Craft and Folk Arts) 6) มีเดีย อาร์ต (Media arts) และ 7) ด้านอาหาร (Gastronomy) ภายใต้กรอบการประเมินที่สำคัญได้แก่ การมีพื้นที่และสิ่งแวดล้อมที่เอื้อให้เกิดกิจกรรมสร้างสรรค์ ให้เมืองเป็น “แหล่ง” รวมนักคิด และ “ผู้ประกอบการสร้างสรรค์” เมืองต้องมีการเพิ่มศักยภาพการแข่งขันด้านเศรษฐกิจสร้างสรรค์ มีองค์กรสนับสนุนเศรษฐกิจสร้างสรรค์ และมีกลุ่มนักคิดหรือนักสร้างสรรค์และบุคลากรทำงานเป็นเครือข่ายในทุกระดับ (UNESCO Creative Cities Network: 2004) ขณะเดียวกันในทฤษฎีวิวัฒนาการทางสังคมและวัฒนธรรม (Evolutionary Theory) ได้อธิบายการเปลี่ยนแปลงทางสังคมและวัฒนธรรมว่า จะเริ่มต้นจากสภาพโบราณถ้ำหลัง มีโครงสร้างแบบง่าย ๆ ไปสู่โครงสร้างที่ซับซ้อนมากขึ้นแบบไม่มีที่สิ้นสุด เป็นวิวัฒนาการอย่างช้า แบบค่อยเป็นค่อยไปตามสภาพสิ่งแวดล้อมที่เปลี่ยนแปลงไป และมีการปรับตัวให้เหมาะสมกับสิ่งแวดล้อมตลอดเวลา (Friedl, John : 1981)

จากแผนแม่บทภายใต้ยุทธศาสตร์ชาติในประเด็นการท่องเที่ยว ได้ให้ความสำคัญกับการรักษาการเป็นจุดหมายปลายทางของการท่องเที่ยวระดับโลกจึงเป็นสิ่งสำคัญยิ่ง โดยจะต้องพัฒนาการท่องเที่ยวทั้งระบบ มุ่งเน้นนักท่องเที่ยวกลุ่มคุณภาพ สร้างความหลากหลายด้านการท่องเที่ยวให้สอดคล้องกับความต้องการของนักท่องเที่ยว และมุ่งเน้นการพัฒนาการท่องเที่ยวในสาขาที่มีศักยภาพ แต่ยังคงรักษาจุดเด่นของประเทศด้านขนบธรรมเนียม ประเพณี วัฒนธรรม อัตลักษณ์ความเป็นไทย ตลอดจนให้คุณค่ากับสิ่งแวดล้อมไว้ได้ทั้งนี้ การกำหนดเป้าหมายของการพัฒนาการท่องเที่ยวในระยะ 20 ปี ในระยะแรกให้ความสำคัญกับการสร้างรายได้จากการท่องเที่ยวอย่างต่อเนื่อง โดยมีวางรากฐานด้านการท่องเที่ยวที่เน้นมาตรฐานและคุณภาพระดับสากล สิ่งสำคัญที่สุดคือการสร้างความเชื่อมั่นในเรื่องความปลอดภัยให้นักท่องเที่ยว การบังคับใช้กฎหมายให้เกิดความปลอดภัย และไม่ให้นักท่องเที่ยวถูกเอารัดเอาเปรียบ แล้วจึงกระจายการท่องเที่ยวทั้งในมิติของพื้นที่และรายได้สู่ชุมชน ตลอดจนการให้ความสำคัญกับการพัฒนาการท่องเที่ยวอย่างยั่งยืน เพื่อมุ่งสู่เป้าหมายสูงสุดของการท่องเที่ยวในการเป็นเครื่องมือในการลดความเหลื่อมล้ำของสังคมไทย (กระทรวงการท่องเที่ยวและกีฬา : 2559) โดยเฉพาะในกลุ่มการท่องเที่ยวเชิงสร้างสรรค์และวัฒนธรรม สร้างสรรค์คุณค่าสินค้าและบริการการท่องเที่ยว ที่มุ่งเน้นการใช้องค์ความรู้และนวัตกรรม ผสานกับจุดแข็งในด้านความหลากหลายทางทรัพยากรธรรมชาติ วัฒนธรรม และวิถีชีวิต เพื่อสร้างคุณค่าให้กับสินค้าและบริการด้านการท่องเที่ยวที่ตอบสนองพฤติกรรมความต้องการนักท่องเที่ยว และสร้างทางเลือกของประสบการณ์ใหม่ ๆ ให้กับนักท่องเที่ยว

ตลอดระยะเวลาที่ผ่านมาภาคการท่องเที่ยวของไทยมีการขยายตัวอย่างต่อเนื่อง ทั้งในมิติของจำนวนนักท่องเที่ยว รายได้จากการท่องเที่ยว การจัดอันดับความนิยม และมูลค่าทางเศรษฐกิจจากธุรกิจที่เกี่ยวข้องกับการท่องเที่ยว ด้วยไทยมีจุดแข็งหลายประการ อาทิ ท่าเลที่ตั้งเป็นจุดศูนย์กลางของภูมิภาคเอเชียตะวันออกเฉียงใต้ ความหลากหลายของทรัพยากรธรรมชาติ ศิลปะวัฒนธรรม ประเพณีที่เป็นเอกลักษณ์อันทรงคุณค่าของไทย ฉะนั้นเราจะต้องสร้างคุณค่าและมูลค่าเพิ่มให้กับสินค้าและบริการบนฐานของทุนทางวัฒนธรรมและภูมิปัญญาท้องถิ่นที่มีเอกลักษณ์เฉพาะถิ่น ได้แก่ แหล่งอุทยานประวัติศาสตร์ เมืองมรดกโลก โบราณสถาน เมืองเก่า ย่านการค้า วิถีชีวิตลุ่มน้ำ สินค้าชุมชน อาหารไทย และแพทย์แผนไทย เพื่อนำมาสร้างสรรค์คุณค่าและมูลค่าผ่านองค์ความรู้ นวัตกรรม เทคโนโลยี และการออกแบบเพื่อสร้างสรรค์เป็นสินค้า รวมถึงการพัฒนากิจกรรมและบริการรูปแบบใหม่ ๆ ให้กับนักท่องเที่ยว เช่น การท่องเที่ยวเชิงเกษตร การท่องเที่ยวโดยชุมชนการท่องเที่ยวเชิงนิเวศ หรือการท่องเที่ยววิถีพุทธ เป็นต้น

การขับเคลื่อนงานวิจัยและนวัตกรรมตามยุทธศาสตร์ชาติ 20 ปี (พ.ศ. 2561 - 2580) ที่มุ่งให้ประเทศไทยบรรลุวิสัยทัศน์ “ประเทศไทยมีความมั่นคง มั่งคั่ง ยั่งยืน เป็นประเทศพัฒนาแล้วด้วยการพัฒนาตามหลักปรัชญาของเศรษฐกิจพอเพียง” โดยยุทธศาสตร์ชาติได้ระบุวาระการพัฒนาที่เน้นปรับเปลี่ยนโครงสร้างทางเศรษฐกิจของประเทศไปสู่เศรษฐกิจที่ขับเคลื่อนด้วยนวัตกรรม (Innovation-driven Economy) ตลอดจนรองรับผลกระทบจากพลวัตของกระบวนการโลกาภิวัตน์ การย้ายฐานอำนาจทางเศรษฐกิจ และภูมิรัฐศาสตร์ใหม่ (ยุทธศาสตร์ชาติ 20 : 2560) ขณะเดียวกันจากนโยบายและยุทธศาสตร์การอุดมศึกษา วิทยาศาสตร์ วิจัยและนวัตกรรม พ.ศ. 2563-2570 ซึ่งเป็นกรอบในการพัฒนาระบบอุดมศึกษา วิทยาศาสตร์ วิจัยและนวัตกรรมของประเทศ มีวิสัยทัศน์ที่จะพัฒนาเศรษฐกิจที่กระจายโอกาสอย่างทั่วถึง มีสังคมที่ทันสมัยและสิ่งแวดล้อมที่ยั่งยืน โดยสร้างความเข้มแข็ง

ทางนวัตกรรมระดับแนวหน้าในสากล นำพาประเทศไปสู่ประเทศที่พัฒนาแล้ว และมีเป้าประสงค์ทำการวิจัยและสร้างนวัตกรรมเพื่อเพิ่มขีดความสามารถการแข่งขัน รวมถึงการวิจัยและสร้างนวัตกรรมเพื่อการพัฒนาเชิงพื้นที่และการลดความเหลื่อมล้ำ

ในส่วนของมหาวิทยาลัยมหาจุฬาลงกรณราชวิทยาลัยนั้น ได้กำหนดวิสัยทัศน์ที่จะก้าวสู่ “มหาวิทยาลัยพระพุทธศาสนาระดับโลก” หนึ่งในพันธกิจสำคัญ คือ ด้านวิจัยและพัฒนา โดยจะส่งเสริมให้มีการวิจัยและค้นคว้าเพื่อสร้างองค์ความรู้และนวัตกรรมควบคู่ไปกับกระบวนการเรียนการสอน เน้นการพัฒนาองค์ความรู้ในพระไตรปิฎก โดยวิธีสหวิทยาการแล้วนำองค์ความรู้ที่ค้นพบมาประยุกต์ใช้แก้ปัญหา ศีลธรรม และจริยธรรมของสังคม รวมทั้งพัฒนาคุณภาพงานวิชาการด้านพระพุทธศาสนาโดยความร่วมมือกับสถาบันการศึกษาที่มีชื่อเสียงทั้งภายในประเทศและต่างประเทศเพื่อพัฒนาคุณภาพนักวิจัยและงานวิจัยให้มีคุณภาพและความเป็นสากลได้อย่างมีประสิทธิภาพ ขณะเดียวกันยังมีการส่งเสริมพระพุทธศาสนาและบริการวิชาการแก่สังคมด้วยการปรับปรุงกิจกรรมต่าง ๆ ให้ประสานสอดคล้อง เอื้อต่อการส่งเสริมสนับสนุนกิจการคณะสงฆ์ สร้างความรู้ความเข้าใจหลักคำสอนทางพระพุทธศาสนาสร้างจิตสำนึกด้านคุณธรรม จริยธรรมแก่ประชาชน แม้กระทั่งในกลุ่มสังคมผู้สูงอายุ โดยมีการขับเคลื่อนพัฒนาผ่านสถาบันวิจัยพุทธศาสตร์ นักวิจัยในสังกัด และภาคีเครือข่าย โดยมีเป้าประสงค์จะประยุกต์องค์ความรู้ในทางพระพุทธศาสนาไปสู่การพัฒนาจิตใจและสังคมและรองรับกับการพัฒนาสังคมผู้สูงวัยที่จะมีขึ้นในทุกภูมิภาค

วัตถุประสงค์ของแผนงาน

- 1) เพื่อพัฒนาองค์ความรู้ ผลงานวิจัย และงานสร้างสรรค์ทางพระพุทธศาสนาเชิงบูรณาการที่ครอบคลุมทุกกลุ่มความรู้ และศาสตร์สมัยใหม่
- 2) เพื่อส่งเสริมและพัฒนาการวิจัยเพื่อเสริมสร้างความเข้มแข็งทางพระพุทธศาสนา ภูมิปัญญาท้องถิ่น การทำนุบำรุง ศิลปวัฒนธรรม กิจการคณะสงฆ์ และการพัฒนาสังคมตามแนวพุทธ

ขอบเขตการศึกษา

ในแผนงานวิจัยเรื่องงานวิจัยขั้นแนวหน้าที่สร้างองค์ความรู้ใหม่ด้านวิทยาศาสตร์ สังคมศาสตร์ มนุษยศาสตร์ ศิลปกรรมศาสตร์ พระพุทธศาสนา และเทคโนโลยีขั้นแนวหน้า รวมทั้งการนำผลการวิจัยขั้นแนวหน้าประยุกต์ใช้และพัฒนาต่อยอด ยุทธศาสตร์การส่งเสริมวิถีวัฒนธรรมเชิงสร้างสรรค์นั้น มหาวิทยาลัยได้กำหนดแผนงานวิจัย/โครงการวิจัยย่อยที่เกี่ยวข้องในเรื่องนี้ ประกอบด้วย

- 1) วัฒนธรรมสร้างสรรค์ (Creative Culture) มีเป้าหมายการพัฒนาที่สำคัญ คือ มรดกภูมิปัญญาทางวัฒนธรรมของชาติ แบ่งตามรูปธรรมและนามธรรมออกได้เป็น 2 ลักษณะ คือที่จับต้องได้ (Tangible) และที่จับต้องไม่ได้ (Intangible) ซึ่งกรมส่งเสริมวัฒนธรรม กระทรวงวัฒนธรรม ได้กำหนดไว้มี 6 สาขา ได้แก่ 1) ภาษาและวรรณกรรมพื้นบ้าน 2) ศิลปะการแสดง 3) แนวทางปฏิบัติทางสังคม พิธีกรรม และงานเทศกาล 4) งานช่างฝีมือดั้งเดิม 5) ความรู้และแนวปฏิบัติเกี่ยวกับธรรมชาติและจักรวาล และ 6) กีฬาภูมิปัญญาไทย นอกเหนือจากมรดกภูมิปัญญาทางวัฒนธรรมที่จับต้องไม่ได้แล้ว ประเทศไทยยังมีมรดกทางศิลปวัฒนธรรม ในรูปแบบของโบราณสถาน โบราณวัตถุ ศิลปวัตถุ และงานศิลปกรรมต่าง ๆ ที่บรรพบุรุษได้สรรค์สร้างสั่งสมไว้สืบทอดมาเป็นมรดกวัฒนธรรมให้แก่อนุชนรุ่นหลัง

2) เมืองสร้างสรรค์ (Creative City) มีเป้าหมายการพัฒนาที่สำคัญ คือ การพัฒนาชุมชน หมู่บ้าน วัฒนธรรม ย่านเมืองเก่า ย่านการค้าเก่าแก่ เมืองมรดกโลก โบราณสถาน โบราณวัตถุ และแหล่งอุทยานประวัติศาสตร์

3) เศรษฐกิจสร้างสรรค์ (Creative Economy) มีเป้าหมายการพัฒนาที่สำคัญ คือ การสร้างมูลค่าที่เกิดจากความคิดของมนุษย์” เป็นแนวคิดการขับเคลื่อนเศรษฐกิจบนพื้นฐานของการใช้องค์ความรู้ (Knowledge) การศึกษา (Education) การสร้างสรรค์งาน (Creativity) และการใช้ทรัพย์สินทางปัญญา (Intellectual property) ที่เชื่อมโยงกับรากฐานทางวัฒนธรรม เมื่อผสานกับความรู้เทคโนโลยีและนวัตกรรมสมัยใหม่ไปสู่ อุตสาหกรรมสร้างสรรค์ (Creative Industries) หรืออุตสาหกรรมการผลิตที่ต้องพึ่งพาความคิด สร้างสรรค์เป็น วัตถุดิบสำคัญ

4) การท่องเที่ยวเชิงสร้างสรรค์ (Creative Tourism) มีเป้าหมายการพัฒนาที่สำคัญ คือ การนำเอา ทรัพยากรในชุมชนทั้งทางธรรมชาติ มรดกภูมิปัญญา ประวัติศาสตร์ความเป็นมาของชุมชน งานหัตถกรรม วัฒนธรรมนิยมประเพณีของชุมชน มาเป็นจุดเริ่มต้นในการจัดรูปแบบการท่องเที่ยวภายใต้กรอบแนวคิด การจัดการอย่างยั่งยืน สามารถสร้างรายได้ให้กับท้องถิ่นโดยตรง

นิยามศัพท์

Soft Power หมายถึง อำนาจอ่อนหรือพลังละมุน เป็นแนวคิดการสร้างอิทธิพลผ่านวัฒนธรรม ค่านิยม และแนวทางนโยบายที่ดึงดูดใจ ในบริบทของการท่องเที่ยวเชิงวัฒนธรรม หมายถึงการใช้มิติทางวัฒนธรรมเพื่อ สร้างแรงดึงดูดและประสบการณ์ที่น่าประทับใจแก่นักท่องเที่ยว

FOMO (Fear of Missing Out) หมายถึง ความกลัวที่จะพลาดประสบการณ์ใหม่ๆ ซึ่งเป็นแรงจูงใจ สำคัญในพฤติกรรมผู้บริโภคและนักท่องเที่ยวที่ต้องการเข้าร่วมกระแสหรือเทรนด์และไม่ต้องการ “ตกขบวน”

วัฒนธรรมสร้างสรรค์ (Creative Culture) หมายถึง การนำมรดกภูมิปัญญาทางวัฒนธรรมทั้งที่จับต้อง ได้ (Tangible) และจับต้องไม่ได้ (Intangible) มาสร้างสรรค์เป็นผลิตภัณฑ์หรือบริการที่มีคุณค่าและมูลค่าทาง เศรษฐกิจและสังคม

เมืองสร้างสรรค์ (Creative City) หมายถึง เมืองที่มีการพัฒนาพื้นที่และสิ่งแวดล้อมที่เอื้อให้เกิด กิจกรรมสร้างสรรค์ เป็นแหล่งรวมนักคิดและผู้ประกอบการสร้างสรรค์ มีการพัฒนาชุมชน หมู่บ้านวัฒนธรรม ย่าน เมืองเก่า ย่านการค้าเก่าแก่ เมืองมรดกโลก โบราณสถาน และแหล่งอุทยานประวัติศาสตร์

เศรษฐกิจสร้างสรรค์ (Creative Economy) หมายถึง การสร้างมูลค่าทางเศรษฐกิจที่เกิดจากความคิด สร้างสรรค์ของมนุษย์ โดยอาศัยการใช้องค์ความรู้ การศึกษา การสร้างสรรค์งาน และการใช้ทรัพย์สินทางปัญญาที่ เชื่อมโยงกับรากฐานทางวัฒนธรรม ผสานกับเทคโนโลยีและนวัตกรรมสมัยใหม่

การท่องเที่ยวเชิงสร้างสรรค์ (Creative Tourism) หมายถึง รูปแบบการท่องเที่ยวที่นำทรัพยากรใน ชุมชนทั้งทางธรรมชาติ มรดกภูมิปัญญา ประวัติศาสตร์ความเป็นมาของชุมชน งานหัตถกรรม และขนบธรรมเนียม ประเพณีมาเป็นจุดเริ่มต้นในการจัดรูปแบบการท่องเที่ยวภายใต้กรอบแนวคิดการจัดการอย่างยั่งยืน สามารถสร้าง รายได้ให้กับท้องถิ่นโดยตรง

มรดกภูมิปัญญาทางวัฒนธรรม หมายถึง มรดกทางวัฒนธรรมที่แบ่งได้เป็น 2 ประเภท คือ ที่จับต้องได้ (Tangible) เช่น โบราณสถาน โบราณวัตถุ ศิลปวัตถุ และที่จับต้องไม่ได้ (Intangible) ซึ่งประกอบด้วย 6 สาขา ได้แก่ ภาษาและวรรณกรรมพื้นบ้าน ศิลปะการแสดง แนวทางปฏิบัติทางสังคม พิธีกรรมและงานเทศกาล งานช่างฝีมือดั้งเดิม ความรู้และแนวปฏิบัติเกี่ยวกับธรรมชาติและจักรวาล และกีฬาภูมิปัญญาไทย

อุตสาหกรรมสร้างสรรค์ (Creative Industries) หมายถึง อุตสาหกรรมที่ต้องพึ่งพาความคิดสร้างสรรค์ เป็นวัตถุดิบสำคัญในการผลิตสินค้าและบริการที่มีมูลค่าเพิ่ม เกิดจากการผสมผสานระหว่างวัฒนธรรม ความรู้ เทคโนโลยี และนวัตกรรม

นวัตกรรม (Innovation) หมายถึง แนวคิด กระบวนการ หรือผลิตภัณฑ์ใหม่ที่น่าไปสู่การเปลี่ยนแปลงที่ดีขึ้น ในบริบทของวัฒนธรรมสร้างสรรค์ หมายถึงการนำวัฒนธรรมมาสร้างสรรค์ด้วยแนวคิดและวิธีการใหม่ๆ

การพัฒนาอย่างยั่งยืน (Sustainable Development) หมายถึง การพัฒนาที่ตอบสนองความต้องการของปัจจุบันโดยไม่ทำลายทรัพยากรของอนาคต ในบริบทของการท่องเที่ยวและวัฒนธรรม หมายถึงการส่งเสริมวัฒนธรรมและการท่องเที่ยวที่สร้างประโยชน์ทางเศรษฐกิจ สังคม โดยไม่ทำลายสิ่งแวดล้อมและรักษาคุณค่าทางวัฒนธรรมไว้ให้คนรุ่นหลัง

แผนงานที่ 2 การวิจัยองค์ความรู้ด้านพระพุทธศาสนา ประวัติศาสตร์ ภูมิปัญญา ภาษา และ ศิลปวัฒนธรรมสร้างสรรค์

จำนวนโครงการภายใต้แผนงาน 21 โครงการ

ที่มาและความสำคัญ/หลักการและเหตุผล

จากสถานการณ์การแพร่ระบาดของโคโรนาไวรัส COVID – 19 ตั้งแต่ปลายปี 2562 จนถึงปัจจุบัน ส่งผลกระทบต่อโครงสร้างทางสังคมและวิถีชีวิตของประชากรทั่วโลก ทำให้ ประชาชนต้องปรับตัวให้เข้ากับสถานการณ์ที่เกิดขึ้น เช่นเดียวกับประเทศไทย ภายใต้คำนิยาม ที่ว่า New Normal หรือการปรับตัวในการใช้ชีวิตปกติในรูปแบบที่ใหม่ให้เป็นมาตรฐานมากขึ้น นอกจากนี้ยังส่งผลกระทบต่อระบบการศึกษาไทยด้วยที่ต้องขยายช่วงเวลาออกไป เพื่อป้องกัน การแพร่ระบาดของไวรัส โดยกระทรวงศึกษาธิการมีนโยบายให้แต่ละโรงเรียน แต่ละสถาบัน ดำเนินกิจกรรมการเรียนการสอนแบบออนไลน์ ถือเป็นแนวทางในการปัญหาและทางออกของ การเรียนการสอนที่สามารถปฏิบัติได้ในขณะนั้น

ขณะเดียวกันสังคมก็ตั้งคำถามเกี่ยวกับระบบ การจัดการเรียนการสอนแบบออนไลน์ ความพร้อมของครู และผู้เรียน ว่ามีปัญหาและอุปสรรค หรือไม่ และจะส่งผลกระทบต่อผู้ปกครองอย่างไร ซึ่งผลที่ได้รับก็คือ ความไม่พร้อมของระบบเกี่ยวกับการประเมินผลเรียน ความไม่พร้อมของอินเทอร์เน็ต ความไม่พร้อมของครูและนักเรียน บางพื้นที่ นอกจากนี้ ยังเป็นการเพิ่มภาระทางการเงินแก่ผู้ปกครองบางครอบครัวด้วย เนื่องด้วยสถานภาพทางสังคมและอาชีพ ซึ่งจะเป็นการแสดงออกถึงความเหลื่อมล้ำทางสังคม และนำไปสู่การเปรียบเทียบของนักเรียน การนำเทคโนโลยีเข้ามาเพื่อช่วยจัดการเกี่ยวกับการเรียนการสอนในยุคสมัยนี้ ก็ถือเป็นเรื่องสำคัญและสอดคล้องกับการศึกษาในศตวรรษที่ 21

เพราะการศึกษาที่แท้จริงนั้น ไม่ใช่การศึกษาจากเอกสารตำราหรือออนไลน์เพียงอย่างเดียว แต่การศึกษาที่แท้จริงคือ เป็นการศึกษาที่เกิดจากประสบการณ์จริงของชีวิต ดังที่ปรากฏใน พระราชบัญญัติว่าด้วยการศึกษาแห่งชาติ พ.ศ. 2542 และแก้ไขเพิ่มเติม ฉบับที่ 2 พ.ศ. 2545 ที่ว่า การศึกษาต้องเป็นไปเพื่อพัฒนาคนไทยให้เป็นมนุษย์ที่สมบูรณ์ทั้งร่างกายและจิตใจ สติปัญญา ความรู้คู่คุณธรรม มีจริยธรรม และวัฒนธรรมในการดำรงชีวิต สามารถอยู่ร่วมกับ ผู้อื่นได้อย่างมีความสุข

พระพุทธศานากำหนดความสำคัญของการศึกษาเพื่อยกระดับและพัฒนาคุณภาพชีวิตของมนุษย์ ให้เจริญงอกงามขึ้น รู้จักสร้างความสัมพันธ์กับธรรมชาติและสิ่งแวดล้อม และการมีปฏิสัมพันธ์กับเพื่อนมนุษย์ด้วยกัน นอกจากนี้ ยังสอนในเรื่องของการพัฒนาจิตใจ ให้มีความเข้มแข็ง รู้จักยับยั้งชั่งใจไม่ให้ออกไปในอำนาจของกิเลส และให้เข้าถึงความจริงของ ชีวิตและการเปลี่ยนแปลงของโลก ด้วยการพัฒนาปัญญาให้เกิดความรอบรู้ ความรู้ทั่ว ความเข้าใจ ความรู้ซึ่ง ในสิ่งต่าง ๆ ได้อย่างมีเหตุผล โดยเฉพาะสถานการณ์ที่โลกต้องประสบกับวิกฤติต่างๆ ที่ส่งผลกระทบต่อวิถีชีวิตของคน จนนำไปสู่วิถีชีวิตในรูปแบบสังคมใหม่ หลักการเรียนรู้เชิงพุทธบูรณาการจะยังคงเป็นเครื่องมือสำคัญประการหนึ่งที่จะสร้างสรรค์ภูมิคุ้มกันทางจิตใจให้สามารถฝ่าฝืนวิกฤติต่างๆที่เกิดขึ้น และสามารถปรับตัวให้อยู่รอดอย่างมีความสุขในสังคมวิถีใหม่ (New Normal)

มหาวิทยาลัยมหาจุฬาลงกรณราชวิทยาลัยได้กำหนดยุทธศาสตร์การวิจัยที่เน้นการพัฒนาองค์ความรู้และผลงานวิจัยเชิงพุทธบูรณาการเพื่อการพัฒนาที่ยั่งยืน เป้าประสงค์ เพื่อการพัฒนาองค์ความรู้ รูปแบบและกระบวนการวิจัย ผลงานวิจัยเชิงพุทธบูรณาการ โดยมุ่งไปสู่ความเป็นเลิศ ทางการวิจัยตามหลักพระพุทธศาสนา ส่งเสริมและพัฒนาการวิจัยของมหาวิทยาลัยที่เป็นระบบและได้มาตรฐานการวิจัย รวมทั้งส่งเสริมการ สร้างสรรค์องค์ความรู้ ผลงานวิจัยเชิงบูรณาการ การสร้างนวัตกรรมทางเศรษฐกิจและสังคม โดยมีกลยุทธ์ ดังนี้

1. พัฒนาองค์ความรู้ ผลงานวิจัย และงานสร้างสรรค์ทางพระพุทธศาสนาเชิงบูรณาการที่ครอบคลุมทุกกลุ่มความรู้และ ศาสตร์สมัยใหม่
2. พัฒนานวัตกรรมและผลงานสร้างสรรค์ที่เป็นองค์ความรู้เพื่อต่อทางเศรษฐกิจ นวัตกรรมทางสังคมที่สามารถ สร้างสรรค์สังคมอุดมปัญญา
3. ส่งเสริมและพัฒนาการวิจัยเพื่อเสริมสร้างความเข้มแข็งทางพระพุทธศาสนา ภูมิปัญญาท้องถิ่น การทำนุบำรุง ศิลปวัฒนธรรม กิจกรรมคณาจารย์ และการพัฒนาสังคมตามแนวพุทธ
4. ส่งเสริม อนุรักษ์และพัฒนาการวิจัยเพื่อเพิ่มคุณค่าทางพระพุทธศาสนาคุณธรรมจริยธรรม ศิลปวัฒนธรรม และเอกลักษณ์ทางวัฒนธรรมที่หลากหลาย
5. การส่งเสริมการวิจัย การเรียนรู้ และการดำรงวิถีชีวิตตามวิถีพุทธ

แผนงานวิจัย “การเรียนรู้เชิงพุทธบูรณาการในสังคมใหม่” เน้นสร้างผลงานวิจัยเพื่อแสวงหารูปแบบการเรียนรู้เพื่อพัฒนาผู้เรียนแบบองค์รวมและมีคุณภาพ ทั้งด้านสติปัญญาหรือ พุทธิพิสัย (Cognitive Domain) ด้านการปฏิบัติหรือทักษะพิสัย (Psychomotor Domain) และด้านจิตใจ หรือจิตพิสัย (Affective Domain) เพื่อให้ผู้เรียนเป็นทั้งคนเก่ง คนดี และสามารถดำรงชีวิตได้อย่างมีความสุขอย่างแท้จริง ภายใต้สังคมสมัยใหม่สอดคล้องกับกลยุทธ์งานวิจัยของมหาวิทยาลัยมหาจุฬาลงกรณราชวิทยาลัย ในข้อ 5 เบื้องต้น ที่ให้ความสำคัญกับการส่งเสริมการวิจัย การเรียนรู้ และการดำรงชีวิตตามวิถีพุทธ ซึ่งจะเป็นกระบวนการหล่อหลอมคุณธรรมจริยธรรม

ทางพระพุทธศาสนาให้เป็นส่วนหนึ่งในวิถีชีวิตของคนไทย ภายใต้แนวคิดที่ว่ามนุษย์สามารถเป็นผู้ประเสริฐหรือฝึกได้ (Thai Tipitakas)

วัตถุประสงค์ของแผนงาน

- 1) เพื่อส่งเสริม อนุรักษ์และพัฒนาการวิจัยเพื่อเพิ่มคุณค่าทางพระพุทธศาสนาคุณธรรมจริยธรรม ศิลปวัฒนธรรม และเอกลักษณ์ทางวัฒนธรรมที่หลากหลาย
- 2) เพื่อส่งเสริมการวิจัยและสร้างรูปแบบการเรียนรู้เพื่อพัฒนาผู้เรียนแบบองค์รวมและมีคุณภาพ ทั้งด้านสติปัญญาการปฏิบัติและด้านจิตใจ

ขอบเขตการศึกษา

- การพัฒนาพื้นที่นวัตกรรมและเทคโนโลยีการศึกษาวិถีพุทธ การบริหารสถานศึกษาบูรณาการศาสตร์ยุค Disruption และยุทธศาสตร์การสร้างศูนย์วิจัยต้นแบบของมหาวิทยาลัย
- นวัตกรรมการสอนภาษาอังกฤษโดยใช้ Creative and Innovative Learning รวมถึงกระบวนการคิดวิเคราะห์แบบพุทธปัญญา
- การอนุรักษ์มรดกทางวัฒนธรรมแบบมีส่วนร่วม รวมถึงการบูรณาการทุนทางวัฒนธรรมสู่การยกระดับเป็นมรดกโลกทางวัฒนธรรม
- การสร้างความเข้มแข็งทางจิตใจของครอบครัวไทย การสื่อสารที่เสริมสร้างพลังชีวิต การเยียวยาจิตใจเชิงพุทธอย่างสร้างสรรค์ รวมถึงการพัฒนาศักยภาพกลุ่มเปราะบางทางการเคลื่อนไหวต่อการเสริมสร้างสุขภาวะทางจิตปัญญา
- การพัฒนาเยาวชนไทยสู่ความเป็นพลเมืองดิจิทัล การพัฒนาผู้เรียนตามวัยแบบบ้านเรียน และการพัฒนาเยาวชนนอกระบบการศึกษา
- การสร้างภูมิคุ้มกันทางสังคมเพื่อพัฒนาท้องถิ่นอย่างยั่งยืน รวมถึงการจัดการเกษตรภายใต้ชีวิตวิถีใหม่
- การพัฒนาศูนย์ศึกษาพระพุทธศาสนาวันอาทิตย์ การพัฒนาศักยภาพพระสอนศีลธรรมในโรงเรียน รวมถึงนวัตกรรมการสอนพระพุทธศาสนาเพื่อผู้พิการทางการได้ยิน
- บทบาทพระธรรมทูตในต่างประเทศเพื่อการพัฒนากำลังคน การเรียนรู้ โลกทัศน์ และการใช้ชีวิตร่วมกันของสังคมต่างวัย

นิยามศัพท์

การเรียนรู้เชิงพุทธบูรณาการ หมายถึง กระบวนการเรียนรู้ที่นำหลักพุทธธรรมและปรัชญาทางพระพุทธศาสนาบูรณาการกับศาสตร์ต่างๆ เพื่อพัฒนาผู้เรียนแบบองค์รวม ทั้งด้านสติปัญญา (พุทธิพิสัย) ด้านการปฏิบัติ (ทักษะพิสัย) และด้านจิตใจ (จิตพิสัย) ให้ผู้เรียนเป็นทั้งคนเก่ง คนดี และสามารถดำรงชีวิตได้อย่างมีความสุข

สังคมใหม่ (New Normal) หมายถึง วิถีชีวิตหรือรูปแบบการดำเนินชีวิตที่เปลี่ยนแปลงไปจากเดิม อันเนื่องมาจากสถานการณ์ที่เกิดขึ้น เช่น การแพร่ระบาดของโรคโควิด-19 ทำให้เกิดการปรับตัวในการใช้ชีวิตรูปแบบใหม่ให้เป็นมาตรฐานมากขึ้น

พุทธิพิสัย (Cognitive Domain) หมายถึง การพัฒนาด้านสติปัญญา ความรู้ ความเข้าใจ การวิเคราะห์ สังเคราะห์ และการประเมินค่า ซึ่งเป็นหนึ่งในสามด้านของการพัฒนาผู้เรียนแบบองค์รวม

ทักษะพิสัย (Psychomotor Domain) หมายถึง การพัฒนาด้านการปฏิบัติ ทักษะ ความชำนาญ และความสามารถในการนำความรู้ไปประยุกต์ใช้ในสถานการณ์จริง ซึ่งเป็นหนึ่งในสามด้านของการพัฒนาผู้เรียนแบบองค์รวม

จิตพิสัย (Affective Domain) หมายถึง การพัฒนาด้านจิตใจ อารมณ์ ความรู้สึก ค่านิยม คุณธรรม จริยธรรม และความรับผิดชอบ ซึ่งเป็นหนึ่งในสามด้านของการพัฒนาผู้เรียนแบบองค์รวม

Creative and Innovative Learning หมายถึง กระบวนการเรียนรู้ที่ส่งเสริมการคิดสร้างสรรค์และนวัตกรรม เน้นการพัฒนาความคิดริเริ่ม การแก้ปัญหา และการสร้างสรรค์ผลงานใหม่ๆ ผ่านกิจกรรมการเรียนรู้ที่หลากหลาย

กระบวนการคิดวิเคราะห์แบบพุทธิปัญญา หมายถึง การคิดวิเคราะห์ตามหลักปรัชญาทางพระพุทธศาสนาที่เน้นการพิจารณาสิ่งต่างๆ ตามความเป็นจริง โดยอาศัยหลักธรรมเป็นเครื่องมือในการวิเคราะห์ เช่น หลักโยนิโสมนสิการ (การคิดอย่างแยกคาย)

การอนุรักษ์มรดกทางวัฒนธรรมแบบมีส่วนร่วม หมายถึง กระบวนการอนุรักษ์ สืบสาน และรักษามรดกทางวัฒนธรรมโดยให้ชุมชนและผู้มีส่วนได้ส่วนเสียทุกภาคส่วนได้มีส่วนร่วมในการวางแผน ตัดสินใจ และดำเนินการ

ทุนทางวัฒนธรรม หมายถึง ทรัพยากรทางวัฒนธรรมที่มีคุณค่าและสามารถนำมาสร้างมูลค่าเพิ่มได้ทั้งในเชิงเศรษฐกิจและสังคม เช่น ภูมิปัญญาท้องถิ่น ศิลปวัฒนธรรม วิถีชีวิต และประเพณี

มรดกโลกทางวัฒนธรรม หมายถึง สถานที่หรือสิ่งก่อสร้างที่ทรงคุณค่าทางวัฒนธรรม ประวัติศาสตร์ หรือวิทยาศาสตร์ ที่ได้รับการขึ้นทะเบียนจากองค์การยูเนสโกให้เป็นสมบัติของมนุษยชาติ

การเยียวยาจิตใจเชิงพุทธอย่างสร้างสรรค์ หมายถึง กระบวนการดูแลและฟื้นฟูสภาพจิตใจโดยใช้หลักธรรมทางพระพุทธศาสนาร่วมกับศาสตร์สมัยใหม่อย่างสร้างสรรค์ เพื่อให้บุคคลสามารถเผชิญและปรับตัวกับปัญหาและความทุกข์ได้อย่างมีประสิทธิภาพ

กลุ่มเปราะบางทางการเคลื่อนไหว หมายถึง กลุ่มบุคคลที่มีข้อจำกัดหรือความบกพร่องในการเคลื่อนไหวร่างกาย ทำให้ไม่สามารถปฏิบัติกิจกรรมต่างๆ ได้เหมือนบุคคลทั่วไป และต้องการการดูแลช่วยเหลือเป็นพิเศษ

สภาวะทางจิตปัญญา หมายถึง สภาวะที่บุคคลมีความสมดุลทั้งด้านจิตใจและปัญญา มีความเข้าใจชีวิต และสามารถอยู่ร่วมกับผู้อื่นได้อย่างมีความสุข รวมถึงการมีคุณค่า ความหมาย และเป้าหมายในชีวิต

พลเมืองดิจิทัล หมายถึง บุคคลที่มีความรู้ ความเข้าใจ และทักษะในการใช้เทคโนโลยีดิจิทัลอย่างมีประสิทธิภาพ ปลอดภัย และมีความรับผิดชอบ มีจริยธรรมในการสื่อสารและการใช้สื่อดิจิทัล รู้เท่าทันและสามารถวิเคราะห์ข้อมูลข่าวสารได้อย่างมีวิจารณญาณ

การศึกษาแบบบ้านเรียน หมายถึง การจัดการศึกษาที่ครอบครัวเป็นผู้รับผิดชอบโดยตรงในการจัดการกระบวนการเรียนรู้ให้แก่ผู้เรียนตามความสนใจ ความถนัด และความต้องการของผู้เรียน โดยไม่จำเป็นต้องเข้าเรียนในระบบโรงเรียนตามปกติ

เยาวชนนอกระบบการศึกษา หมายถึง เยาวชนที่ไม่ได้รับการศึกษาในระบบโรงเรียนหรือหลักสูตรที่เป็นทางการ อาจเนื่องจากปัญหาทางเศรษฐกิจ สังคม หรือข้อจำกัดอื่นๆ ซึ่งต้องการโอกาสและการสนับสนุนในการพัฒนาตนเองและการเรียนรู้ทักษะชีวิต

ภูมิคุ้มกันทางสังคม หมายถึง การสร้างความเข้มแข็งให้แก่บุคคลและชุมชนให้สามารถรับมือกับการเปลี่ยนแปลงหรือภาวะวิกฤติต่างๆ โดยมีความรู้ ทักษะ และคุณธรรมที่จำเป็นในการดำเนินชีวิต และสามารถปรับตัวได้อย่างเหมาะสม

พระสอนศีลธรรมในโรงเรียน หมายถึง พระภิกษุที่ได้รับการแต่งตั้งให้ทำหน้าที่สอนวิชาพระพุทธศาสนาในสถานศึกษา เพื่อปลูกฝังคุณธรรม จริยธรรม และหลักธรรมทางพระพุทธศาสนาให้แก่นักเรียน

พระธรรมทูต หมายถึง พระภิกษุผู้ทำหน้าที่เผยแผ่พระพุทธศาสนาทั้งในประเทศและต่างประเทศ โดยการเทศนา สั่งสอน และเป็นแบบอย่างในการปฏิบัติตามหลักธรรมคำสอนทางพระพุทธศาสนา

สังคมต่างวัย หมายถึง สังคมที่ประกอบด้วยคนหลากหลายช่วงวัย ตั้งแต่เด็ก เยาวชน วัยทำงาน และผู้สูงอายุ อยู่ร่วมกัน โดยแต่ละช่วงวัยมีความแตกต่างกันในด้านความคิด ค่านิยม และวิถีชีวิต ซึ่งต้องเรียนรู้ที่จะอยู่ร่วมกันอย่างเข้าใจและเกื้อกูลกัน

การพัฒนาอย่างยั่งยืน หมายถึง การพัฒนาที่ตอบสนองความต้องการของคนรุ่นปัจจุบันโดยไม่ทำลายโอกาสของคนรุ่นต่อไปในการตอบสนองความต้องการของพวกเขา รวมถึงการสร้างสมดุลระหว่างการพัฒนา เศรษฐกิจ สังคม และสิ่งแวดล้อม

แผนงานที่ 3 การเสริมสร้างความเข้มแข็งของเศรษฐกิจฐานราก เมืองน่าอยู่และพัฒนาชุมชนท้องถิ่นวิถีพุทธ

จำนวนโครงการภายใต้แผนงาน 15 โครงการ

ที่มาและความสำคัญ/หลักการและเหตุผล

ในบริบทของการเปลี่ยนแปลงอย่างรวดเร็วของโลกาภิวัตน์ การรวมกลุ่มทางเศรษฐกิจในภูมิภาคต่างๆ และข้อตกลงเขตการค้าเสรี ประกอบกับความก้าวหน้าทางเทคโนโลยีสมัยใหม่ ได้สร้างทั้งโอกาสและความท้าทายต่อการพัฒนาประเทศไทย โดยเฉพาะอย่างยิ่งในการพัฒนาพื้นที่ในภูมิภาคและการเชื่อมโยงกับประเทศเพื่อนบ้าน ขณะเดียวกัน การเปลี่ยนแปลงโครงสร้างประชากรเข้าสู่สังคมผู้สูงอายุและการขยายตัวของสังคมเมือง นำมาซึ่งความจำเป็นในการปรับเปลี่ยนรูปแบบการพัฒนาให้เกื้อกูลระหว่างเมืองและชนบท

ประเทศไทยได้กำหนดทิศทางการพัฒนาตามยุทธศาสตร์ชาติ 20 ปี และแผนพัฒนาเศรษฐกิจและสังคมแห่งชาติ ที่มุ่งเน้นการหลุดพ้นจากกับดักรายได้ปานกลางและการลดความเหลื่อมล้ำทางสังคม โดยใช้องค์ความรู้และนวัตกรรมเป็นฐานในการพัฒนา การพัฒนา “คนไทย 4.0” ให้เป็น “นวัตกรรม” ที่สามารถสร้างนวัตกรรมเพื่อยกระดับคุณภาพชีวิตและสร้างมูลค่าเพิ่มทางเศรษฐกิจจึงเป็นสิ่งสำคัญ ทั้งนี้ การพัฒนาเศรษฐกิจฐานรากถือเป็นกลไกสำคัญในการยกระดับประเทศสู่การเป็นประเทศรายได้สูงที่มีการกระจายรายได้อย่างทั่วถึง

การส่งเสริมให้ชุมชนท้องถิ่นมีความเข้มแข็ง มีศักยภาพในการแข่งขัน และสามารถพึ่งพาตนเองได้ จะนำไปสู่การยกระดับคุณภาพชีวิตและความเป็นอยู่ของประชาชน ช่วยแก้ไขปัญหาความยากจนและความเหลื่อมล้ำ

โดยการเสริมสร้างศักยภาพของชุมชนให้เป็นชุมชนนวัตกรรม สร้างรายได้ให้แก่เกษตรกร วิสาหกิจเริ่มต้น และวิสาหกิจชุมชน บนพื้นฐานของการใช้ทรัพยากรและศักยภาพของคนในพื้นที่

แผนงานการเสริมสร้างความเข้มแข็งของเศรษฐกิจฐานราก เมื่อนำอยู่และพัฒนาชุมชนท้องถิ่นวิถีพุทธ มุ่งเน้นการพัฒนารูปแบบการขับเคลื่อนเศรษฐกิจฐานรากที่มีการบูรณาการหลักพุทธธรรมเพื่อพัฒนาจิตใจและสังคม โดยมีเป้าหมายสำคัญคือ การพัฒนาชุมชนให้เกิดความเข้มแข็ง การส่งเสริมการพึ่งพาตนเองตามหลักเศรษฐกิจพอเพียง การส่งเสริมการเกษตรวิถีพุทธ และการส่งเสริมวัฒนธรรมชุมชนกับการพัฒนา ซึ่งจะช่วยเสริมสร้างศักยภาพของชุมชน เพิ่มความสามารถในการรวมกลุ่ม สร้างอาชีพ และนำอัตลักษณ์ของชุมชนมาพัฒนาเป็นผลิตภัณฑ์ที่สร้างมูลค่าเพิ่ม อันจะนำไปสู่การเพิ่มรายได้ที่ยั่งยืนและการอนุรักษ์สืบสานภูมิปัญญาท้องถิ่นให้คงอยู่ต่อไป

วัตถุประสงค์ของแผนงาน

- 1) เพื่อเสริมสร้างศักยภาพและความเข้มแข็งของชุมชน
- 2) เพื่อพัฒนารูปแบบการขับเคลื่อนการสร้างความเข้มแข็งของเศรษฐกิจฐานรากเพื่อให้มีศักยภาพในการแข่งขัน
- 3) เพื่อส่งเสริมการพึ่งพาตนเองตามหลักเศรษฐกิจพอเพียง

ขอบเขตการศึกษา

มุ่งศึกษาเกี่ยวกับการเสริมสร้างศักยภาพและความเข้มแข็งของชุมชน การพัฒนารูปแบบการขับเคลื่อนการสร้างความเข้มแข็งของเศรษฐกิจฐานรากเพื่อให้มีศักยภาพในการแข่งขัน และการส่งเสริมการพึ่งพาตนเองตามหลักเศรษฐกิจพอเพียง

นิยามศัพท์

เศรษฐกิจฐานราก หมายถึง ระบบเศรษฐกิจของชุมชนท้องถิ่นที่สามารถพึ่งตนเองได้ ครอบคลุมเกษตรกรผู้มีรายได้น้อย วิสาหกิจชุมชน และวิสาหกิจขนาดกลางและขนาดย่อม โดยมีเป้าหมายเพื่อสร้างความเข้มแข็งให้เศรษฐกิจชุมชนและลดความเหลื่อมล้ำทางเศรษฐกิจและสังคม

ชุมชนท้องถิ่นวิถีพุทธ หมายถึง ชุมชนที่นำหลักพุทธธรรมมาประยุกต์ใช้ในการดำเนินชีวิตและการพัฒนาชุมชน โดยเน้นการพัฒนาที่สมดุลทั้งทางด้านวัตถุและจิตใจ การอยู่ร่วมกันอย่างเกื้อกูล และการพึ่งพาตนเองตามหลักเศรษฐกิจพอเพียง

ชุมชนนวัตกรรม หมายถึง ชุมชนที่มีการสร้างสรรค์ความรู้ ความคิด การบริหารจัดการ และเทคโนโลยีใหม่ๆ ที่สามารถสร้างมูลค่าเพิ่มทางเศรษฐกิจและพัฒนาคุณภาพชีวิต โดยการนำทุนทางสังคม ทุนทางวัฒนธรรม และภูมิปัญญาท้องถิ่นมาต่อยอดอย่างสร้างสรรค์

เศรษฐกิจพอเพียง หมายถึง ปรัชญาที่ชี้แนวทางการดำรงชีวิตให้ดำเนินไปในทางสายกลาง มีความพอประมาณ มีเหตุผล และมีภูมิคุ้มกันที่ดี โดยอาศัยความรู้และคุณธรรมเป็นเงื่อนไขสำคัญ เพื่อให้สามารถดำรงชีวิตอยู่ได้อย่างมั่นคงและยั่งยืนภายใต้ความเปลี่ยนแปลงต่างๆ

การเกษตรวิถีพุทธ หมายถึง รูปแบบการทำเกษตรที่นำหลักพุทธธรรมมาประยุกต์ใช้ในกระบวนการผลิต การบริโภค และการจัดการทรัพยากรธรรมชาติ โดยเน้นความพอประมาณ ไม่เบียดเบียนตนเอง ผู้อื่น และสิ่งแวดล้อม มีความเคารพต่อธรรมชาติ และดำเนินกิจกรรมทางการเกษตรอย่างมีคุณธรรม

วัฒนธรรมชุมชนกับการพัฒนา หมายถึง การนำวัฒนธรรม ภูมิปัญญา และอัตลักษณ์ของชุมชนมาเป็นฐานในการพัฒนาเศรษฐกิจและสังคม โดยการสร้างสรรค์ผลิตภัณฑ์หรือบริการที่มีมูลค่าเพิ่ม สร้างรายได้ให้กับชุมชนอย่างยั่งยืน และส่งเสริมการอนุรักษ์และสืบสานภูมิปัญญาท้องถิ่น

การพึ่งพาตนเอง หมายถึง ความสามารถของบุคคล ครอบครัว หรือชุมชนในการตอบสนองความต้องการของตนเองได้ โดยไม่ต้องพึ่งพาความช่วยเหลือจากภายนอกมากเกินไป ทั้งในด้านเศรษฐกิจ สังคม เทคโนโลยี ทรัพยากรธรรมชาติ และจิตใจ

แผนงานที่ 5 การท่องเที่ยวเชิงสร้างสรรค์วิถีพุทธ

จำนวนโครงการภายใต้แผนงาน 13 โครงการ

ที่มาและความสำคัญ/หลักการและเหตุผล

การท่องเที่ยวเป็นอุตสาหกรรมที่สร้างประโยชน์ทั้งทางด้านเศรษฐกิจและสังคมให้กับประเทศ เป็นอย่างมาก ถือเป็นสิ่งสำคัญที่มีผลต่อглоการพัฒนาประเทศไทย การส่งเสริมการท่องเที่ยว ก่อให้เกิดการกระจายตัวของนักท่องเที่ยวไปยังพื้นที่ต่างๆ ซึ่งนำมาสู่การสร้างอาชีพ การจ้างงาน เกิดการกระจายรายได้ ไปสู่ชุมชนและท้องถิ่นมากขึ้น นำไปสู่การสร้างเศรษฐกิจเติบโตทางเศรษฐกิจ และมีเสถียรภาพทางเศรษฐกิจของประเทศ ซึ่งการท่องเที่ยวสถานที่สำคัญเชิงภูมิวัฒนธรรมเป็นการสิ่งใหม่และน่าสนใจในปัจจุบัน การท่องเที่ยวยังเป็นกิจกรรมที่ได้รับความนิยมเพิ่มสูงขึ้นเรื่อยๆ รูปแบบการท่องเที่ยวที่หลากหลายมากยิ่งขึ้น นอกเหนือจากการผ่อนคลายความเครียดแล้วกิจกรรมการท่องเที่ยวสามารถสร้างผลกระทบทางเศรษฐกิจให้แก่ชุมชนหรือแหล่งท่องเที่ยวได้อีกทางหนึ่งด้วย กล่าวคือ รายได้ที่จะกระจายสู่แหล่งท่องเที่ยวและชุมชนที่เกี่ยวข้องในลักษณะของการสร้างงาน นำไปสู่การสร้างรายได้แก่คนในท้องถิ่น ซึ่งรัฐได้กำหนดให้การท่องเที่ยวเป็นยุทธศาสตร์หนึ่งของประเทศ

การท่องเที่ยวยังสามารถเป็นเครื่องมือในการพัฒนา โดยใช้การท่องเที่ยวเป็นเงื่อนไขและสร้างโอกาสให้องค์กรชุมชนเข้ามามีบทบาทสำคัญในการวางแผนทิศทางการพัฒนาชุมชนของตนในชุมชน เกิดกระบวนการเรียนรู้เกี่ยวกับการวางแผน การบริหารจัดการทรัพยากรและกระจายอำนาจการตัดสินใจโดยเน้นความสำคัญของการจัดการธรรมชาติแวดล้อมและใช้การท่องเที่ยวเป็นเครื่องมือในการพัฒนาชุมชนไปพร้อมกันวัฒนธรรม วิถีชีวิต และภูมิปัญญา เป็นสิ่งสะท้อนถึง ความสามารถของผู้คนในท้องถิ่นอันเกิดจากการสั่งสมสติปัญญาความรู้ที่หลากหลาย และการปรับตัวผสมผสานให้เกิดความกลมกลืนกับธรรมชาติกระบวนการเหล่านี้ ได้ผ่านมาหลายชั่วอายุคนจนสืบทอดเป็นวิถีในการดำเนินชีวิตที่เหมาะสมกับ สังคมไทย ศาสนาคือหนึ่งในปัจจัยที่มีบทบาทต่อวิถีชีวิตและวัฒนธรรมความเป็นอยู่ วัฒนธรรมไทยซึ่งมีรากฐานมาจากพุทธศาสนาได้รับการถ่ายทอด สืบต่อกันมาในรูปแบบของความเชื่อ พิธีกรรม ศีลธรรม กฎหมาย วรรณกรรม ภาษา ตลอดจนขนบธรรมเนียมประเพณี “วัฒนธรรมถือเป็นเครื่องหล่อหลอม สมาชิกของสังคมให้เกิดความผูกพัน สามัคคี และอบรมขัดเกลาให้มีทัศนคติ ความเชื่อ และค่านิยมที่สอดคล้องกัน

นอกจากนี้วัฒนธรรมยังเป็นสิ่งที่มิได้หยุดนิ่งอยู่กับที่ หากแต่เปลี่ยนแปลงอยู่ตลอดเวลาไปตามยุคสมัย”
 ดังนั้น วัฒนธรรม วิถีชีวิตจึงเป็นส่วนในการพัฒนาจัดการการท่องเที่ยวในเชิงชุมชนบูรณาการการท่องเที่ยวกับ
 วัฒนธรรม ศาสนา วิถีชีวิตของชุมชน เป็นการจัดการท่องเที่ยวเชิงสร้างสรรค์สอดคล้องกับยุทธศาสตร์การพัฒนาค
 ความรู้และสถาบันความรู้เชิงพุทธบูรณาการ

วัตถุประสงค์ของแผนงาน

- 1) เพื่อพัฒนาคความรู้ ผลงานวิจัย และงานสร้างสรรค์ด้านการท่องเที่ยวเชิงสร้างสรรค์วิถีพุทธ
- 2) เพื่อส่งเสริมและพัฒนาการวิจัยเพื่อเสริมสร้างความเข้มแข็งการท่องเที่ยวเชิงสร้างสรรค์วิถีพุทธ

ขอบเขตการศึกษา

แผนงานวิจัยเรื่องการท่องเที่ยวเชิงสร้างสรรค์กำหนดหัวข้อ ประเด็นและขอบเขตของแผนงานวิจัย ดังนี้

- 1) ศึกษาเหตุปัจจัยที่ส่งเสริมการท่องเที่ยว
- 2) สร้างกระบวนการการท่องเที่ยวทางธรรมชาติ / การท่องเที่ยวทางวัฒนธรรม / การท่องเที่ยวเชิงประวัติศาสตร์
- 3) การพัฒนาอัตลักษณ์และสร้างมูลค่าการท่องเที่ยว / การพัฒนาศิลปะเชิงสร้างสรรค์บนถนนวัฒนธรรมเพื่อการท่องเที่ยว

4) ส่งเสริมการท่องเที่ยวเพื่อพัฒนาเชิงพื้นที่ในมิติศาสนา / การท่องเที่ยวเชิงพระพุทธศาสนา

5) สร้างชุดความรู้การท่องเที่ยวกลุ่มอาเซียน

6) สร้างข้อมูลกลางเกี่ยวกับการท่องเที่ยว

นิยามศัพท์

การท่องเที่ยวเชิงสร้างสรรค์วิถีพุทธ หมายถึง รูปแบบการท่องเที่ยวที่บูรณาการระหว่างการท่องเที่ยวเชิงสร้างสรรค์กับหลักพุทธธรรมและวิถีวัฒนธรรมทางพระพุทธศาสนา เน้นการมีส่วนร่วมของนักท่องเที่ยวในการเรียนรู้ สัมผัสประสบการณ์ และเข้าใจความหมายทางพุทธศาสนาที่สัมพันธ์กับวิถีชีวิตของชุมชน ซึ่งนำไปสู่การพัฒนาจิตใจและปัญญาควบคู่ไปกับการสร้างคุณค่าและมูลค่าทางเศรษฐกิจให้กับชุมชน

การท่องเที่ยวเชิงสร้างสรรค์ หมายถึง การท่องเที่ยวที่เปิดโอกาสให้นักท่องเที่ยวได้พัฒนาศักยภาพการสร้างสรรคของตนเองผ่านการมีส่วนร่วมในกิจกรรมและประสบการณ์การเรียนรู้ที่เกี่ยวข้องกับจุดหมายปลายทางนั้นๆ มีปฏิสัมพันธ์กับคนในท้องถิ่นและวัฒนธรรมที่มีชีวิต และได้เข้าใจถึงวิถีชีวิตอย่างลึกซึ้ง

การท่องเที่ยวเชิงพระพุทธศาสนา หมายถึง การเดินทางไปยังแหล่งท่องเที่ยวที่เกี่ยวข้องกับพระพุทธศาสนา เช่น วัด สถูป พระพุทธรูป แหล่งโบราณคดีทางพุทธศาสนา เพื่อการศึกษาเรียนรู้ ทำกิจกรรมทางศาสนา การปฏิบัติธรรม หรือสัมผัสกับศิลปวัฒนธรรม สถาปัตยกรรม และวิถีชีวิตที่เกี่ยวข้องกับพระพุทธศาสนา

อัตลักษณ์การท่องเที่ยว หมายถึง ลักษณะเฉพาะหรือความโดดเด่นของแหล่งท่องเที่ยวที่แสดงถึงความเป็นตัวตนอันเป็นเอกลักษณ์ ทั้งในด้านวัฒนธรรม ประเพณี วิถีชีวิต ภูมิปัญญา สถาปัตยกรรม ศิลปกรรม หรือทรัพยากรธรรมชาติ ซึ่งสามารถดึงดูดความสนใจของนักท่องเที่ยวและสร้างคุณค่าและมูลค่าเพิ่มให้กับการท่องเที่ยวในพื้นที่นั้นๆ

การท่องเที่ยวทางวัฒนธรรม หมายถึง การท่องเที่ยวที่มุ่งเน้นการเรียนรู้และสัมผัสประสบการณ์ทางวัฒนธรรม วิถีชีวิต ประเพณี ความเชื่อ ศิลปะ สถาปัตยกรรม และมรดกทางวัฒนธรรมของชุมชนท้องถิ่น เพื่อให้เกิดความเข้าใจและซาบซึ้งในคุณค่าของวัฒนธรรมนั้นๆ

ถนนวัฒนธรรม หมายถึง พื้นที่หรือเส้นทางที่มีความสำคัญทางประวัติศาสตร์ วัฒนธรรม และวิถีชีวิตของชุมชน ซึ่งได้รับการพัฒนาและส่งเสริมให้เป็นแหล่งท่องเที่ยวที่น่าสนใจเรื่องราวทางวัฒนธรรม ศิลปะ อาหาร และกิจกรรมเชิงสร้างสรรค์ที่สะท้อนอัตลักษณ์ของชุมชนนั้นๆ

ชุดความรู้การท่องเที่ยว หมายถึง ข้อมูล สารสนเทศ และองค์ความรู้ที่เกี่ยวข้องกับการท่องเที่ยวในด้านต่างๆ ทั้งด้านประวัติศาสตร์ วัฒนธรรม ธรรมชาติ การบริหารจัดการ และการตลาด ซึ่งได้รับการรวบรวม วิเคราะห์ และสังเคราะห์อย่างเป็นระบบ เพื่อใช้ในการวางแผน พัฒนา และส่งเสริมการท่องเที่ยวให้มีประสิทธิภาพ

การพัฒนาเชิงพื้นที่ในมิติศาสนา หมายถึง การพัฒนาพื้นที่หรือชุมชนโดยใช้ศาสนาและความเชื่อเป็นฐานในการขับเคลื่อน โดยนำคุณค่า หลักคำสอน และกิจกรรมทางศาสนาเป็นส่วนสำคัญในการพัฒนาเศรษฐกิจ สังคม วัฒนธรรม และสิ่งแวดล้อมของพื้นที่นั้นๆ อย่างบูรณาการและยั่งยืน

แผนงานที่ 6 การจัดการทรัพยากรธรรมชาติและสิ่งแวดล้อมบนฐานวิถีพุทธ

จำนวนโครงการภายใต้แผนงาน 10 โครงการ

ที่มาและความสำคัญ/หลักการและเหตุผล

มนุษย์มีความสัมพันธ์กับทรัพยากรธรรมชาติและสิ่งแวดล้อมอย่างใกล้ชิด ทั้งในฐานะที่เป็นส่วนหนึ่งของธรรมชาติ และในขณะเดียวกันก็เป็นผู้ใช้ประโยชน์จากทรัพยากรธรรมชาติและสิ่งแวดล้อมในการดำรงชีวิตประจำวัน สืบทอดกันต่อมาจนถึงปัจจุบัน ในช่วงเวลาหนึ่งศตวรรษที่ผ่านมาได้มีการพัฒนาด้านวิทยาศาสตร์ เทคโนโลยีและการพัฒนาภาคอุตสาหกรรมที่สามารถดึงเอาทรัพยากรธรรมชาติที่มีอยู่มาใช้ในการสร้างความทันสมัย ผลิตภัณฑ์และบริการ ตอบสนองความต้องการของมนุษย์อย่างมาก จนทำให้ทรัพยากรธรรมชาติที่มีอยู่อย่างจำกัดได้ลดจำนวนลงอย่างน่าใจหาย และยังทำให้ทรัพยากรธรรมชาติได้สูญเสียความหลากหลายทางชีวภาพ ทำให้ทรัพยากรธรรมชาติถูกเผาผลาญสิ้นไปลงในระยะเวลาไม่นาน เมื่อทรัพยากรธรรมชาติเกิดความไม่สมดุลขึ้นซึ่งเป็นผลมาจากการตัดไม้ทำลายป่า การลดลงของพื้นที่ป่าไม้ ฝนไม่ตกต้องตามฤดูกาล การขาดแคลนน้ำ การปล่อยน้ำเสียลงสู่แหล่งธรรมชาติ การเปลี่ยนแปลงสภาพทางภูมิอากาศ การปล่อยมลพิษของโรงงานอุตสาหกรรม ออกสู่ชั้นบรรยากาศ ปริมาณขยะตกค้างสะสมในปริมาณมาก การตกค้างสารพิษในสิ่งแวดล้อม ตลอดจนปัญหาจากการปล่อยก๊าซเรือนกระจกออกสู่บรรยากาศ ซึ่งปัญหาเหล่านี้ได้ส่งผลกระทบต่อสิ่งแวดล้อมเป็นอย่างมาก และส่งผลกระทบต่อดำรงชีวิตอย่างเป็นปกติสุขของมนุษย์โดยทั่วไป โดยเฉพาะอย่างยิ่งประเด็นปัญหาด้านขาดแคลนทรัพยากรธรรมชาติที่มีความสำคัญต่อระบบนิเวศน์ซึ่งได้ส่งผลกระทบต่อความเป็นอยู่ของมนุษย์โดยตรง เช่น ดิน น้ำ อากาศ มลภาวะต่างๆ เพราะว่าทรัพยากรธรรมชาติและสิ่งแวดล้อมนั้นมนุษย์มีความจำเป็นต้องใช้ประโยชน์จากธรรมชาติในการดำรงชีวิต ช่วยเกื้อกูลให้ชีวิตดำรงอยู่ได้ ใช้ในการอุปโภคบริโภคอยู่ในทุกภาคส่วน เศรษฐกิจ ทั้งในภาคเกษตรกรรม อุตสาหกรรม ภาคการท่องเที่ยว ภาคการบริการ และอื่นๆ

แต่จากข้อกำหนดการพัฒนาที่ยั่งยืนของสหประชาชาติ (SDGs) มีแนวทางปฏิบัตินำไปสู่สังคมคาร์บอนต่ำถึง 7 เป้าหมาย ได้แก่ น้ำและสุขาภิบาล (Clean Water and Sanitary) (เป้าหมายที่ 6) พลังงานสะอาด (Affordable and Clean Energy) (เป้าหมายที่ 7) การจ้างงานที่เป็นธรรม (Decent work and Economic Growth) (เป้าหมายที่ 8) อุตสาหกรรม นวัตกรรม และโครงสร้างพื้นฐาน (Industry Innovation and Infrastructure) (เป้าหมายที่ 9) การผลิตและการบริโภคที่ยั่งยืน (Responsible Consumption and Production) (เป้าหมายที่ 12) การรับมือกับการเปลี่ยนแปลงสภาพภูมิอากาศ (Climate Action) (เป้าหมายที่ 13) และความร่วมมือเพื่อการพัฒนาที่ยั่งยืน (Partnership for the Goal) (เป้าหมายที่ 17) อีกทั้งภาคธุรกิจในสหภาพยุโรป บราซิล อินเดีย จีน ญี่ปุ่น ไต้หวัน รวมถึงประเทศในแถบเอเชียตะวันออกเฉียงใต้ อย่าง เวียดนามและมาเลเซีย ได้นำแนวคิดธุรกิจคาร์บอนต่ำไปใช้ และระบุตรงกันว่าสามารถทำให้เกิดขึ้นได้จริง และสามารถนำไปสู่ความยั่งยืนได้จริง

สำหรับบริบทประเทศไทยการพัฒนาสู่สังคมคาร์บอนต่ำสามารถดำเนินการได้โดยผสมผสานไปกับหลักของปรัชญาเศรษฐกิจพอเพียงและปรับกระบวนการทัศน์ของการพัฒนาเพื่อบรรลุเป้าหมายการพัฒนาที่ยั่งยืน ทั้งนี้ มหาวิทยาลัยมหาจุฬาลงกรณราชวิทยาลัย แสดงเจตจำนงความมีส่วนร่วมในการพัฒนาและเร่งแก้ไขปัญหาทรัพยากรธรรมชาติและสิ่งแวดล้อม มุ่งเน้นการบริโภคอย่างยั่งยืนและการเป็นสังคมคาร์บอนต่ำโดยวางเป้าหมายการส่งเสริมและพัฒนาวัดและชุมชนให้มีการจัดการสิ่งแวดล้อมอย่างเป็นระบบ พัฒนาระบบเตาเผาศพและการจัดการมลพิษภายในวัด และการจัดการดิน น้ำ ป่า พัฒนาระบบนิเวศชุมชน

วัตถุประสงค์ของแผนงาน

- 1) เพื่อศึกษาและพัฒนาองค์ความรู้ด้านการจัดการทรัพยากรธรรมชาติและสิ่งแวดล้อมตามแนวทางพระพุทธศาสนา
- 2) เพื่อส่งเสริมและพัฒนารูปแบบการจัดการทรัพยากรธรรมชาติและสิ่งแวดล้อมที่บูรณาการหลักพุทธธรรมกับแนวคิดสังคมคาร์บอนต่ำและการพัฒนาที่ยั่งยืน

ขอบเขตการศึกษา

การศึกษาวิจัยในแผนงานการจัดการทรัพยากรธรรมชาติและสิ่งแวดล้อมบนฐานวิถีพุทธ มุ่งเน้นการศึกษาใน 4 ประเด็นหลัก ดังนี้

- 1) การศึกษาหลักพุทธธรรมและภูมิปัญญาท้องถิ่นที่เกี่ยวข้องกับการอนุรักษ์และจัดการทรัพยากรธรรมชาติและสิ่งแวดล้อม โดยเฉพาะหลักธรรมที่เกี่ยวกับความสัมพันธ์ระหว่างมนุษย์กับธรรมชาติ
- 2) การพัฒนารูปแบบและกระบวนการจัดการสิ่งแวดล้อมในวัดและชุมชน ครอบคลุมการจัดการพลังงาน การจัดการขยะและของเสีย การพัฒนาระบบเตาเผาศพที่เป็นมิตรต่อสิ่งแวดล้อม และการลดการปล่อยก๊าซเรือนกระจก
- 3) การศึกษาแนวทางการอนุรักษ์และฟื้นฟูทรัพยากรดิน น้ำ ป่า เพื่อพัฒนาระบบนิเวศชุมชนอย่างยั่งยืน โดยการบูรณาการหลักพุทธธรรมกับแนวคิดสังคมคาร์บอนต่ำและเป้าหมายการพัฒนาที่ยั่งยืนของสหประชาชาติ
- 4) การพัฒนาเครือข่ายความร่วมมือระหว่างวัด ชุมชน หน่วยงานภาครัฐ ภาคเอกชน และภาคประชาสังคม ในการจัดการทรัพยากรธรรมชาติและสิ่งแวดล้อมบนฐานวิถีพุทธ

นิยามศัพท์

การจัดการทรัพยากรธรรมชาติและสิ่งแวดล้อมบนฐานวิถีพุทธ หมายถึง การบริหารจัดการทรัพยากร ดิน น้ำ ป่า และสิ่งแวดล้อมโดยใช้หลักธรรมทางพระพุทธศาสนาเป็นฐานคิดและแนวปฏิบัติ ผ่านกระบวนการที่คำนึงถึงความสัมพันธ์อย่างเกื้อกูลระหว่างมนุษย์กับธรรมชาติ เพื่อให้เกิดความสมดุลและยั่งยืนของระบบนิเวศ

สังคมคาร์บอนต่ำ หมายถึง สังคมที่มีการปล่อยก๊าซคาร์บอนไดออกไซด์และก๊าซเรือนกระจกอื่นๆ ในปริมาณต่ำ ผ่านการปรับเปลี่ยนรูปแบบการผลิต การบริโภค และวิถีชีวิตให้เป็นมิตรกับสิ่งแวดล้อม รวมถึงการใช้พลังงานสะอาด การปรับปรุงประสิทธิภาพการใช้พลังงาน และการอนุรักษ์ทรัพยากรธรรมชาติ

การพัฒนาที่ยั่งยืน หมายถึง การพัฒนาที่ตอบสนองความต้องการของคนรุ่นปัจจุบันโดยไม่ทำลายโอกาสของคนรุ่นต่อไปในการบรรลุความต้องการของพวกเขา โดยมีความสมดุลใน 3 มิติ คือ เศรษฐกิจ สังคม และสิ่งแวดล้อม

หลักพุทธธรรม หมายถึง หลักคำสอนในพระพุทธศาสนาที่เกี่ยวข้องกับความสัมพันธ์ระหว่างมนุษย์กับธรรมชาติและสิ่งแวดล้อม เช่น หลักไตรสิกขา หลักอริยสัจ 4 หลักปฏิจกสมุปบาท หลักความกตัญญูกตเวทิตะ และหลักธรรมอื่นๆ ที่ส่งเสริมการอยู่ร่วมกันอย่างเกื้อกูลระหว่างมนุษย์กับธรรมชาติ

ระบบนิเวศชุมชน หมายถึง ระบบความสัมพันธ์ระหว่างสิ่งมีชีวิตกับสิ่งแวดล้อมในพื้นที่ชุมชน ซึ่งมีความเชื่อมโยงและพึ่งพาอาศัยกันอย่างเป็นองค์รวม ทั้งในมิติทางกายภาพ ชีวภาพ วัฒนธรรม และสังคม รวมถึงความสัมพันธ์ระหว่างมนุษย์กับทรัพยากรธรรมชาติในพื้นที่นั้นๆ

แผนงานที่ 7 การพัฒนาสังคมผู้สูงวัยวิถีพุทธ

จำนวนโครงการภายใต้แผนงาน 5 โครงการ

ที่มาและความสำคัญ/หลักการและเหตุผล

สำนักงานคณะกรรมการพัฒนาการเศรษฐกิจและสังคมแห่งชาติได้วิเคราะห์สถานการณ์และแนวโน้มของโครงสร้างประชากรไทยไว้ในแผนพัฒนาเศรษฐกิจและสังคมแห่งชาติฉบับที่ 12 พ.ศ. 2560–2565 ว่ามีกลุ่มผู้สูงอายุมีปัญหาทางสุขภาพและมีแนวโน้มอยู่คนเดียวมากขึ้น ผู้สูงอายุที่มีอายุ 70 ปีขึ้นไปมีจำนวนทั้งสิ้น 4.6 ล้านคนหรือคิดเป็นสัดส่วนร้อยละ 42.9 ของประชากรผู้สูงอายุทั้งหมด และคาดการณ์ว่าจะเพิ่มขึ้นเป็น 5.6 ล้านคนในปี 2565 ซึ่งผู้สูงอายุกลุ่มนี้ส่วนใหญ่เป็นวัยพึ่งพิงทั้งในเชิงเศรษฐกิจ สังคม และสุขภาพ โดยผู้สูงอายุวัย 75 ปีขึ้นไป จะมีสภาวะติดเตียงเพิ่มขึ้นเป็นร้อยละ 2.6 จากช่วงอายุ 60–64 ปีที่มีเพียงร้อยละ 0.9 ส่งผลต่อภาระค่าใช้จ่ายในการดูแลที่เพิ่มสูงขึ้น ทั้งนี้มีการคาดการณ์ว่าค่าใช้จ่ายด้านสุขภาพของผู้สูงอายุจะเพิ่มจาก 63,565.13 ล้านบาทในปี 2553 เป็น 228,482.21 ล้านบาทในปี 2565 ขณะเดียวกันผู้สูงอายุอาศัยอยู่ตามลำพังคนเดียวจะมีสัดส่วนเพิ่มขึ้นจากร้อยละ 3.6 ในปี 2537 เป็นร้อยละ 8.7 ของผู้สูงอายุทั้งหมดในปี 2557 โดยส่วนใหญ่มักมีปัญหาด้านสุขภาพทั้งทางจิตและทางกายรวมทั้งขาดผู้ดูแล สำหรับผู้สูงอายุวัยต้นอายุ 60 – 69 ปีที่มีสถานะทางสุขภาพดีมีกว่าร้อยละ 59.9 ซึ่งเป็นช่วงวัยที่ยังสามารถทำงานได้ แต่สัดส่วนของการทำงานยังไม่สูงมากนัก โดยปี 2557 ผู้สูงอายุวัย 60 – 64 ปี มีงานทำร้อยละ 59.2 และกลุ่มวัย 65 – 69 ปี ร้อยละ 45.6 ของประชากรในวัยเดียวกัน ยังจะส่งผลต่อรายได้และเงินออมเมื่อเข้าสู่บั้นปลายชีวิตของผู้สูงอายุ นอกจากนี้ด้านปัจจัยที่อยู่อาศัยและ

ระบบบริการสาธารณสุขยังไม่ตอบสนองความต้องการของผู้สูงอายุ สะท้อนได้จากผู้สูงอายุเพียงร้อยละ 7.2 ที่พึงพอใจในบริการสาธารณสุขทุกระบบและสถานที่สาธารณสุขส่วนใหญ่ไม่มีการจัดสิ่งอำนวยความสะดวกสำหรับผู้สูงอายุ ได้แก่ ทางลาด บันไดมีราวจับ ห้องสุขาที่ใช้งานได้ (แผนพัฒนาเศรษฐกิจและสังคมแห่งชาติ ระยะที่ 12 : 2559)

ในปี 2562 มีผู้สูงอายุที่ตกอยู่ในความยากจนเป็นสัดส่วนร้อยละ 7.2 ซึ่งผู้สูงอายุคนใดที่ไม่มีรายได้หรือหลักประกันในรูปแบบอื่นรองรับ จะมีเพียงเบี้ยยังชีพผู้สูงอายุเดือนละ 600-1,000 บาท เพื่อใช้สำหรับการดำรงชีพ ขณะเดียวกันยังมีผู้สูงอายุที่อยู่ในภาวะพึ่งพิงอีกจำนวนหนึ่งที่ยังไม่ได้รับการดูแลที่เหมาะสม โดย ณ เดือนกรกฎาคม 2564 มีผู้สูงอายุที่อยู่ในภาวะพึ่งพิงซึ่งสามารถเข้าถึงบริการดูแลระยะยาวด้านสาธารณสุขในระบบหลักประกันสุขภาพแห่งชาติเพียงร้อยละ 52.967 ขณะที่สภาพแวดล้อมในการอยู่อาศัยถือเป็นปัจจัยสำคัญอีกประการหนึ่งที่ส่งผลต่อสวัสดิภาพของผู้สูงอายุ เนื่องจากความไม่พร้อมในสถานที่อาจก่อให้เกิดอันตรายจนนำไปสู่ภาวะพึ่งพิงได้ นอกจากนี้ความเพียงพอและครอบคลุมในแต่ละช่วงวัยแล้ว ความคุ้มครองทางสังคมของไทยยังขาดการพัฒนาเชิงระบบ เนื่องจากการจัดความคุ้มครองทางสังคมดำเนินงานโดยหลายหน่วยงานและมีการดำเนินงานแบบแยกส่วน ขาดการบูรณาการตั้งแต่ระดับนโยบาย ระดับปฏิบัติ จนถึงระดับฐานข้อมูล ส่งผลให้ระดับสิทธิประโยชน์สำหรับผู้สูงวัยยังไม่ครบถ้วนหรือเพียงพอในบางกลุ่มเป้าหมาย อีกทั้งยังขาดการติดตามประเมินผลซึ่งอาจทำให้เกิดการสูญเสียงบประมาณไปกับโครงการที่มีผลกระทบต่ำ จนส่งผลต่อความยั่งยืนทางการคลัง นอกจากนี้ยังขาดการเตรียมความพร้อมระบบการให้ความช่วยเหลือในภาวะวิกฤต ส่งผลให้การช่วยเหลือล่าช้า ไม่ตรงกลุ่มเป้าหมาย และไม่มีประสิทธิภาพ (แผนพัฒนาเศรษฐกิจและสังคมแห่งชาติ ระยะที่ 13 : 2564)

ในเรื่องนี้แผนผู้สูงอายุแห่งชาติ ฉบับที่ 2 (พ.ศ. 2545– 2565) ฉบับปรับปรุง ครั้งที่ 1 พ.ศ.2552 ได้วางวิสัยทัศน์ของแผนไว้ว่า “ผู้สูงวัยเป็นหลักชัยของสังคม” โดยมีเป้าประสงค์ที่จะเห็นผู้สูงอายุที่มีคุณภาพชีวิตที่ดี คือ มีสุขภาพที่ดีทั้งกายและจิต ครอบครัวมีสุข สังคมเอื้ออาทร อยู่ในสิ่งแวดล้อมที่เหมาะสม ปลอดภัย มีหลักประกันที่มั่นคง ได้รับสวัสดิการและบริการที่เหมาะสม อยู่อย่างมีคุณค่า มีศักดิ์ศรี พึ่งตนเองได้ เป็นที่ยึดเหนี่ยวทางจิตใจและมีส่วนร่วมในครอบครัว ชุมชนและสังคม มีโอกาสเข้าถึงข้อมูลและข่าวสารอย่างต่อเนื่อง ขณะเดียวกันในส่วนของสภาพปฏิรูปแห่งชาติ (สปช.) ได้กำหนดให้เรื่องการปฏิรูประบบเพื่อรองรับสังคมสูงวัยเป็นวาระการปฏิรูปสำคัญเรื่องหนึ่ง โดยกำหนดหลักการในการปฏิรูประบบรองรับสังคมสูงวัย ไว้ 5 ประการ คือ 1) ผู้สูงอายุเป็นพลังในการขับเคลื่อนสังคม การปฏิรูปต้องไม่สร้างระบบที่จะทำให้ผู้สูงอายุต้องกลายเป็นภาระของสังคม 2) สร้างสังคมและสภาพแวดล้อมที่บุคคลทุกช่วงวัยและทุกกลุ่มประชากรสามารถอยู่ร่วมกันได้อย่างปลอดภัยและมีความสุข 3) ส่งเสริมการมีส่วนร่วมของจุดพลัง “ท้องถิ่นท้องที่ องค์กรชุมชน และหน่วยงานรัฐในชุมชน” โดยเน้นการบริหารจัดการตนเอง โดยไม่ต้องรอการดำเนินงานของภาครัฐที่ไม่มีความยืดหยุ่น 4) การดูแลผู้สูงอายุ ให้เน้น “การสร้างนำซ่อม” และการประคับประคองให้ผู้สูงอายุอยู่ในสภาพที่สามารถดูแลตนเองให้นานที่สุดมากกว่าการให้อยู่ในสถานพยาบาล โดยอาศัยการมีส่วนร่วมของครอบครัวและชุมชน และ 5) เตรียมความพร้อมในระบบเศรษฐกิจ สังคม และบริการสุขภาพให้สอดคล้องกับโครงสร้างประชากรของไทยที่เปลี่ยนแปลงไปเตรียมความพร้อม โดยได้เสนอแผนปฏิรูปไว้ 4 ด้าน คือ ด้านเศรษฐกิจ ด้านสภาพแวดล้อม ด้านสุขภาพ และด้านสังคมตามลำดับ ซึ่งในเรื่องนี้ Kane, R.A. ได้เสนอเป้าหมายการดูแลคนกลุ่มนี้ควรประกอบด้วย 1) สุขภาพดีขึ้นหรือไม่แย่ง (Improve

or maintain health) 2) อาการปวดหายไปและรู้สึกดีขึ้น (Promote comfort and freedom from pain) 3) สมรรถนะร่างกายดีขึ้นหรือชะลอการถดถอย (Improve or slow deterioration of functional ability) 4) ความรู้และทักษะดูแลตนเองดีขึ้น (Improve consumer knowledge and self-care abilities) 5) ได้รับการดูแลช่วยเหลือตามความจำเป็น (Meet needs for care and assistance) 6) สุขภาพจิตดีขึ้นไม่ซึมเศร้า (Enhanced psychological well-being) 7) สถานภาพทางสังคมดีขึ้น (Enhanced social well-being) มีส่วนร่วมในกิจกรรมทางสังคมมีบทบาทในครอบครัวชุมชนมีงานอดิเรกมีอาชีพและปฏิสัมพันธ์กับบุคคลอื่น 8) อยู่อย่างมีความหวังและความหมาย (Promote meaningful lives) 9) ช่วยเหลือตนเองให้ได้มากที่สุดและมีอิสระในการตัดสินใจที่จะเลือก (Maximizing consumer independence and autonomy) และ 10) สามารถอาศัยอยู่ในบ้านตนเอง (Allow the consumer to be at home) (วรวรรณ ชาญด้วยวิทย์ และ ยศ วัชรคุปต์, 2560)

ในการแก้ไขปัญหาข้างต้น รัฐบาลได้กำหนดยุทธศาสตร์ชาติ 20 ปี (พ.ศ. 2561 - 2580) เป็นแนวทางในการพัฒนาประเทศในระยะยาวเพื่อให้ประเทศไทยบรรลุวิสัยทัศน์ “ประเทศไทยมีความมั่นคง มั่งคั่ง ยั่งยืน เป็นประเทศพัฒนาแล้วด้วยการพัฒนาตามหลักปรัชญาของเศรษฐกิจพอเพียง” โดยการพัฒนาเศรษฐกิจและสังคมของประเทศให้มีเสถียรภาพอย่างยั่งยืน ตามแนวทางที่กำหนดในยุทธศาสตร์ชาตินั้น จำเป็นต้องอาศัยความรู้และความก้าวหน้าด้านวิทยาศาสตร์ เทคโนโลยี วิจัยและนวัตกรรม รวมถึงการพัฒนากำลังคนที่เหมาะสม เพื่อเป็นกลไกสำคัญในการนำพาประเทศให้หลุดพ้นจากกับดักประเทศรายได้ปานกลาง ทั้งนี้ยุทธศาสตร์ชาติได้ระบุว่าการพัฒนาที่เน้นปรับเปลี่ยนโครงสร้างทางเศรษฐกิจของประเทศไปสู่เศรษฐกิจที่ขับเคลื่อนด้วยนวัตกรรม (Innovation-driven Economy) รวมถึงการเตรียมความพร้อมเพื่อรองรับกับการเปลี่ยนแปลงโครงสร้างประชากรที่ก้าวเข้าสู่สังคมสูงวัย ตลอดจนรองรับผลกระทบจากพลวัตของกระบวนการโลกาภิวัตน์ การย้ายหัวอำนาจทางเศรษฐกิจและภูมิรัฐศาสตร์ใหม่ ตลอดจนผลกระทบจากการเปลี่ยนแปลงสภาพภูมิอากาศที่คาดว่าจะมีความรุนแรงมากขึ้น รวมถึงการเปลี่ยนแปลงอย่างพลิกผัน (Disruption) จากการพัฒนาอย่างก้าวกระโดดทางเทคโนโลยีและนวัตกรรม (ยุทธศาสตร์ชาติ 20 : 2560) ขณะเดียวกันจากนโยบายและยุทธศาสตร์การอุดมศึกษา วิทยาศาสตร์ วิจัยและนวัตกรรม พ.ศ. 2563–2570 ถือเป็นกรอบและแนวทางในการพัฒนาระบบอุดมศึกษา วิทยาศาสตร์ วิจัยและนวัตกรรมของประเทศ ก่อให้เกิดความสอดคล้องและบูรณาการกันเพื่อก่อให้เกิดพลังในการขับเคลื่อนประเทศ ที่สอดคล้องกับทิศทางของยุทธศาสตร์ชาติ แผนแม่บท นโยบายของรัฐบาล โดยมีวิสัยทัศน์ที่จะ “เตรียมคนไทยแห่งศตวรรษที่ 21 พัฒนาเศรษฐกิจที่กระจายโอกาสอย่างทั่วถึง มีสังคมที่ทันสมัยและสิ่งแวดล้อมที่ยั่งยืน โดยสร้างความเข้มแข็งทางนวัตกรรมระดับแนวหน้าในสากล นำพาประเทศไปสู่ประเทศที่พัฒนาแล้ว” และมีเป้าประสงค์ของการพัฒนาใน 4 ด้าน ได้แก่ 1) การพัฒนาคนและสถาบันความรู้ 2) การวิจัยและสร้างนวัตกรรมเพื่อตอบโจทย์ท้าทายของสังคม 3) การวิจัยและสร้างนวัตกรรมเพื่อเพิ่มขีดความสามารถการแข่งขัน และ 4) การวิจัยและสร้างนวัตกรรมเพื่อการพัฒนาเชิงพื้นที่และการลดความเหลื่อมล้ำ

ในส่วนของมหาวิทยาลัยมหาจุฬาลงกรณราชวิทยาลัยนั้น ได้กำหนดวิสัยทัศน์ที่จะก้าวสู่ “มหาวิทยาลัยพระพุทธศาสนาระดับโลก” หนึ่งในพันธกิจสำคัญ คือ ด้านวิจัยและพัฒนา โดยจะส่งเสริมให้มีการวิจัยและค้นคว้าเพื่อสร้างองค์ความรู้และนวัตกรรมควบคู่ไปกับกระบวนการเรียนการสอน เน้นการพัฒนาองค์ความรู้ในพระไตรปิฎก โดยวิธีสหวิทยาการแล้วนำองค์ความรู้ที่ค้นพบมาประยุกต์ใช้แก้ปัญหา ศีลธรรม และจริยธรรมของ

สังคม รวมทั้งพัฒนาคุณภาพงานวิชาการด้านพระพุทธศาสนาโดยความร่วมมือกับสถาบันการศึกษาที่มีชื่อเสียงทั้งภายในประเทศและต่างประเทศเพื่อพัฒนาคุณภาพนักวิจัยและงานวิจัยให้มีคุณภาพและความเป็นสากลได้อย่างมีประสิทธิภาพ ขณะเดียวกันยังมีการส่งเสริมพระพุทธศาสนาและบริการวิชาการแก่สังคมด้วยการปรับปรุงกิจกรรมต่าง ๆ ให้ประสานสอดคล้อง เอื้อต่อการส่งเสริมสนับสนุนกิจการคณะสงฆ์ สร้างความรู้ความเข้าใจหลักคำสอนทางพระพุทธศาสนาสร้างจิตสำนึกด้านคุณธรรม จริยธรรมแก่ประชาชน แม้กระทั่งในกลุ่มสังคมผู้สูงอายุ โดยมีการขับเคลื่อนพัฒนาผ่านสถาบันวิจัยพุทธศาสตร์ นักวิจัยในสังกัด และภาคีเครือข่าย โดยมีเป้าประสงค์จะประยุกต์องค์ความรู้ในทางพระพุทธศาสนาไปสู่การพัฒนาจิตใจและสังคมและรองรับกับการพัฒนาสังคมผู้สูงอายุที่มีขึ้นในทุกภูมิภาค

วัตถุประสงค์ของแผนงาน

- 1) เพื่อศึกษาและพัฒนาองค์ความรู้ด้านการดูแลผู้สูงอายุตามแนวพุทธศาสนา ที่สามารถนำไปประยุกต์ใช้ในการพัฒนาคุณภาพชีวิตผู้สูงอายุอย่างเหมาะสม
- 2) เพื่อพัฒนารูปแบบและนวัตกรรมการดูแลผู้สูงอายุวิถีพุทธที่สอดคล้องกับบริบทสังคมไทย เน้นการมีส่วนร่วมของครอบครัว ชุมชน และองค์กรทางพระพุทธศาสนา

ขอบเขตการศึกษา

การศึกษาวิจัยในแผนงานการพัฒนาสังคมผู้สูงอายุวิถีพุทธ มุ่งเน้นการศึกษาใน 4 ประเด็นหลัก ดังนี้

- 1) การศึกษาและประยุกต์ใช้หลักพุทธธรรมในการดูแลผู้สูงอายุ ทั้งด้านร่างกาย จิตใจ และปัญญา เพื่อส่งเสริมคุณภาพชีวิตที่ดีของผู้สูงอายุตามแนวทาง “การสร้าง นำซ่อม” และการประคับประคองให้ผู้สูงอายุสามารถดูแลตนเองได้นานที่สุด
- 2) การพัฒนารูปแบบและกระบวนการดูแลผู้สูงอายุที่บูรณาการหลักพุทธธรรมกับศาสตร์สมัยใหม่ เพื่อตอบสนองความต้องการของผู้สูงอายุในแต่ละช่วงวัยและสถานะที่แตกต่างกัน โดยเฉพาะกลุ่มผู้สูงอายุที่อยู่ในภาวะพึ่งพิง
- 3) การศึกษาบทบาทของวัด พระสงฆ์ และองค์กรทางพระพุทธศาสนาในการมีส่วนร่วมพัฒนาระบบการดูแลผู้สูงอายุ และการสร้างเครือข่ายความร่วมมือระหว่างบ้าน วัด โรงเรียน โรงพยาบาล และองค์กรปกครองส่วนท้องถิ่น
- 4) การพัฒนานวัตกรรมและเทคโนโลยีที่เหมาะสมสำหรับผู้สูงอายุตามแนวทางพุทธศาสนา เพื่อส่งเสริมให้ผู้สูงอายุสามารถดำรงชีวิตได้อย่างอิสระ มีคุณค่า มีศักดิ์ศรี และเป็นพลังในการขับเคลื่อนสังคม

นิยามศัพท์

สังคมผู้สูงอายุ หมายถึง สังคมที่มีประชากรอายุ 60 ปีขึ้นไปมากกว่าร้อยละ 10 ของประชากรทั้งหมด หรือมีประชากรอายุ 65 ปีขึ้นไปมากกว่าร้อยละ 7 ของประชากรทั้งหมด ซึ่งประเทศไทยได้เข้าสู่สังคมผู้สูงอายุอย่างสมบูรณ์ที่มีสัดส่วนผู้สูงอายุมากกว่าร้อยละ 20 ของประชากรทั้งหมด

การพัฒนาสังคมผู้สูงอายุวิถีพุทธ หมายถึง กระบวนการส่งเสริมและยกระดับคุณภาพชีวิตของผู้สูงอายุ โดยการประยุกต์ใช้หลักพุทธธรรมและการมีส่วนร่วมของสถาบันทางพระพุทธศาสนาในการดูแล เกื้อหนุน และ

พัฒนาศักยภาพผู้สูงอายุทั้งด้านร่างกาย จิตใจ และปัญญา เพื่อให้ผู้สูงอายุสามารถดำรงชีวิตได้อย่างมีคุณค่า มีศักดิ์ศรี และเป็นพลังในการขับเคลื่อนสังคม

ผู้สูงอายุที่อยู่ในภาวะพึ่งพิง หมายถึง ผู้สูงอายุที่มีข้อจำกัดในการปฏิบัติกิจวัตรประจำวันพื้นฐาน (Activities of Daily Living: ADL) ต้องการความช่วยเหลือในการดำเนินชีวิตประจำวัน หรือมีภาวะทุพพลภาพ โดยในบางกรณีอาจมีภาวะติดบ้านหรือติดเตียง ซึ่งส่วนใหญ่มักเป็นผู้สูงอายุที่มีอายุ 75 ปีขึ้นไป

การดูแลผู้สูงอายุแบบ “การสร้าง นำซ่อม” หมายถึง แนวทางการดูแลผู้สูงอายุที่เน้นการส่งเสริมสุขภาพ และป้องกันโรคเป็นหลัก เพื่อให้ผู้สูงอายุมีสุขภาพดี สามารถพึ่งพาตนเองได้นานที่สุด มากกว่าการเน้นการรักษาพยาบาลเมื่อเจ็บป่วย โดยส่งเสริมให้ผู้สูงอายุมีพฤติกรรมสุขภาพที่ดี มีการเตรียมความพร้อมทั้งทางด้านร่างกาย จิตใจ และสังคมเพื่อรับมือกับความเปลี่ยนแปลงที่เกิดขึ้น

ระบบการดูแลระยะยาวสำหรับผู้สูงอายุ หมายถึง ระบบบริการที่จัดขึ้นเพื่อตอบสนองความต้องการความช่วยเหลือของผู้สูงอายุที่มีภาวะพึ่งพิง โดยมุ่งเน้นการดูแลทั้งด้านการแพทย์ การพยาบาล การดูแลสุขภาพ และบริการทางสังคมอย่างต่อเนื่องและครอบคลุม เพื่อให้ผู้สูงอายุสามารถดำรงชีวิตอย่างมีคุณภาพตามศักยภาพที่เหลืออยู่ได้อย่างอิสระมากที่สุด

หลักพุทธธรรมเพื่อการดูแลผู้สูงอายุ หมายถึง หลักคำสอนในพระพุทธศาสนาที่สามารถนำมาประยุกต์ใช้ในการดูแลและส่งเสริมคุณภาพชีวิตของผู้สูงอายุ ทั้งในด้านร่างกาย จิตใจ และปัญญา เช่น หลักพรหมวิหาร 4 หลักไตรสิกขา หลักอริยสัจ 4 หลักอิทธิบาท 4 และหลักปฏิจจสมุปบาท เป็นต้น

นวัตกรรมการดูแลผู้สูงอายุวิถีพุทธ หมายถึง สิ่งใหม่ที่เกิดจากการใช้ความรู้ ความคิดสร้างสรรค์ และการประยุกต์หลักธรรมทางพระพุทธศาสนาในการพัฒนาระบบ รูปแบบ ผลิตภัณฑ์ หรือบริการที่เกี่ยวข้องกับการดูแลผู้สูงอายุ ซึ่งสามารถตอบสนองความต้องการและเพิ่มคุณภาพชีวิตของผู้สูงอายุได้อย่างมีประสิทธิภาพ

จุดพลัง หมายถึง พลังขับเคลื่อนสำคัญ 4 ส่วนที่มีบทบาทในการพัฒนาและดูแลผู้สูงอายุในชุมชน ประกอบด้วย “ท้องถิ่น” (องค์กรปกครองส่วนท้องถิ่น) “ท้องที่” (บ้าน ผู้ใหญ่บ้าน) “องค์กรชุมชน” (กลุ่มจิตอาสา วัด องค์กรชุมชน) และ “หน่วยงานรัฐในชุมชน” (โรงพยาบาลส่งเสริมสุขภาพตำบล โรงเรียน) ซึ่งต้องทำงานร่วมกันแบบบูรณาการเพื่อการพัฒนาคุณภาพชีวิตผู้สูงอายุอย่างยั่งยืน

แผนงานที่ 8 การแก้ไขปัญหาความยากจน และส่งเสริมสัมมาชีพวิถีพุทธ

จำนวนโครงการภายใต้แผนงาน 9 โครงการ

ที่มาและความสำคัญ/หลักการและเหตุผล

ปัญหาความยากจนยังคงเป็นปัญหาสำคัญของประเทศไทย ซึ่งมีประชากรที่นิยามว่ายากจนหรือมีรายได้ต่ำกว่าเส้นความยากจนอยู่ 5.6 ล้านราย อย่างไรก็ตาม ความยากจนเป็นปัญหาที่ไม่ได้จำกัดเฉพาะด้านรายได้เท่านั้น แต่ยังหมายรวมถึงความสามารถในการเข้าถึงทรัพยากร เช่น ที่ดินทำกิน การศึกษาหรือข่าวสารความรู้ในการประกอบอาชีพ ตลอดจนความสามารถในการเข้าถึงบริการต่าง ๆ ของภาครัฐ ซึ่งเป็นปัจจัยที่จะทำให้สามารถดำรงชีวิตอยู่ได้อย่างเสมอภาคในสังคม ทั้งนี้ ยุทธศาสตร์ชาติ 20 ปี ได้กำหนดเป้าหมายให้ดัชนีการพัฒนาย่างทั่วถึงของไทยเพิ่มขึ้นจาก 4.24 เป็น 4.3 คะแนน ภายใน 5 ปี ซึ่งหมายถึงประชากรกลุ่มที่มีรายได้น้อยจะต้องมี

ที่ผ่านมาภาครัฐได้ใช้งบประมาณไปกับการแก้ปัญหาความยากจนรวมหรือกลุ่มผู้ด้อยโอกาสในสังคมอยู่มากมาย ผ่านมาตรการโครงการต่าง ๆ เช่น บัตรสวัสดิการแห่งรัฐ กองทุนหมู่บ้าน โครงการชดเชยดอกเบี้ยสินเชื่อ การส่งเสริมวินัยทางการเงิน ด้านการพัฒนาที่อยู่อาศัย การฟื้นฟูผู้ประกอบการและภัยพิบัติ ตลอดจนมาตรการส่งเสริมด้านการผลิต การตลาด อย่างไรก็ตาม การแก้ปัญหาความยากจนระยะต่อจากนี้จะต้องให้ความสำคัญกับความต่อเนื่องของงบประมาณและการบูรณาการความช่วยเหลือในมิติต่าง ๆ เพื่อแก้ปัญหาให้ตรงจุดมากยิ่งขึ้น ซึ่ง Big data หรือระบบข้อมูลขนาดใหญ่จะเข้ามามีบทบาทสำคัญในการบ่งชี้กลุ่มเป้าหมาย บริหารจัดการความช่วยเหลือ ติดตามประเมินผลการแก้ปัญหาความยากจน ตลอดจนใช้เป็นข้อมูลในการออกแบบมาตรการและสวัสดิการต่าง ๆ ให้ตรงตามความต้องการและทันทั่วถึง เช่น การจัดสวัสดิการเพื่อเข้าถึงคนจนกลุ่มเป้าหมายเฉพาะ การพัฒนาอาชีพและทักษะการประกอบการของเกษตรกรและคนจนกลุ่มเป้าหมายเฉพาะ การพัฒนา

การแก้ปัญหาความยากจนนั้น ควรกำหนดแนวทางในการพัฒนาเศรษฐกิจฐานรากให้เข้มแข็ง เพื่อสร้างศักยภาพและเพิ่มขีดความสามารถให้คนยากจนสามารถก่อสร้างตัวและพึ่งตนเองได้มากขึ้น โดยส่งเสริมการรวมกลุ่มของคนยากจนเป็นองค์กรชุมชน และเครือข่ายองค์กรชุมชนที่เข้มแข็งผ่านกระบวนการเรียนรู้ที่เสริมสร้างให้เกิดการร่วมคิดร่วมทำ ร่วมแก้ไขปัญหาของตน ควบคู่ไปกับการเสริมสร้างความมั่นคงด้านอาชีพและเพิ่มรายได้ ส่งเสริมการพัฒนาเศรษฐกิจชุมชนอย่างครบวงจร ทั้งในด้านการผลิต การแปรรูป การตลาด และแหล่งเงินทุนหมุนเวียน สนับสนุนการรวมกลุ่มอาชีพ ใช้ภูมิปัญญาท้องถิ่น และเทคโนโลยีที่เหมาะสม สร้างผลิตภัณฑ์ที่มีคุณภาพการเชื่อมโยงไปสู่ตลาดภายในและต่างประเทศได้

พระพุทธศาสนาเห็นว่า

“ความยากจน” นั้นจัดเป็นทุกข์ประเภทหนึ่ง ซึ่งก็มีอาจข้ามพ้นกฎธรรมชาติแห่งความเป็นเหตุเป็นปัจจัย เหตุแห่งความยากจนมีหลายประการด้วยกัน หากจะกล่าวถึงเหตุชั้นปรมัตถ์ก็คงหนีไม่พ้นความทะเยอทะยานอยากนั่นเอง แต่จากความทะเยอทะยานอยากดังกล่าว ได้นำมาซึ่งสิ่งที่เป็นปัจจัยให้ความอยากเกิดขึ้น ความไม่รู้ว่กำลังตกอยู่ในภาวะความยากจน การถูกมอมเมาให้ออกเสพอยากบริโภคตามกระแสวัตถุนิยมและบริโภคนิยม การถูกเอารัดเอาเปรียบจากนายทุนหลายระดับตามกระแสแห่งทุนนิยมที่ท่วมทับโลกอยู่ในปัจจุบัน การไม่ดำเนินตามแนวทางแห่งคำสอนในทางศาสนา ที่ในแง่ที่จะต้องงดเว้นพฤติกรรมที่เป็นเหตุให้เกิดความยากจน เช่น การหลงใหลในอบายมุข และในแง่ที่จะต้องพัฒนาให้เจริญยิ่งขึ้น เช่นการปฏิบัติตามหลักแห่งประโยชน์สุขในปัจจุบัน การขาดการรวมตัวกันเพื่อช่วยเหลือกันในชุมชน แต่กลับมีลักษณะตัวใครตัวมัน การขาดการเรียนรู้สภาพความยากจนและหาทางแก้ไขร่วมกัน การขาดผู้นำในการแก้ปัญหา สภาพโครงสร้างทางสังคมและชุมชนที่เอื้อให้เกิดการเอารัดเอาเปรียบมากกว่าการช่วยเหลือเกื้อกูล มีวัฒนธรรมแบบอำนาจและผลประโยชน์ เป็นต้น

ดังนั้น การแก้ไขปัญหาความยากจนตามหลักพระพุทธศาสนาจึงจำเป็นต้องเริ่มต้นตั้งแต่การทำความเข้าใจสภาพปัญหาความยากจนว่ามีสภาพเป็นเช่นไร รวมทั้งประเมินได้ว่ามีความหนักเบาแค่ไหน การวิเคราะห์หาสาเหตุที่แท้จริงว่าความยากจนดังกล่าวเป็นเพราะเหตุปัจจัยอะไรบ้าง การกำหนดเป้าหมายที่มีความเป็นไปได้ที่จะทำให้สำเร็จ และค้นหาแนวทางหรือวิธีการที่จะไปสู่เป้าหมายนั้นให้ได้ พร้อมลงมือปฏิบัติตามแนวทางหรือวิธีการนี้ อย่างมุ่งมั่นตั้งใจไม่ย่อท้อแม้จะต้องพบปัญหาอุปสรรค จนกว่าจะบรรลุเป้าหมายที่ตั้งไว้

สังคมไทยมีวิถีปฏิบัติบนพื้นฐานความเชื่อทางพระพุทธศาสนายาวนาน กระทั่งเกิดการเปลี่ยนแปลงทางสังคมและเศรษฐกิจ ที่ประเทศไทยจำเป็นต้องมีปฏิสัมพันธ์กับต่างประเทศ และรับเอาแนวคิดการพัฒนาเศรษฐกิจและสังคมมาจากต่างประเทศ กระทั่งผู้บริหารบ้านเมืองสมัยหนึ่งได้ขอร้องไม่ให้พระสงฆ์ไทยสอนในเรื่อง “สันตฺถุจฺจธรรม” (ความสันโดษ) เพราะเชื่อว่าเป็นสิ่งที่ขัดขวางการพัฒนาประเทศ ทำให้ชาวพุทธละเลยธรรมสำคัญข้อนี้ไปจนแทบจะหายไปจากสังคมไทย ถึงขั้นมองความสันโดษเป็นเรื่องของคนไม่เกียจคร้าน ไม่สนใจการพัฒนาไปเลยก็มี จวบจนเมื่อประเทศชาติเข้าสู่วิกฤติทางเศรษฐกิจ จึงเริ่มมีคนถามถึงคุณค่าของพระพุทธศาสนาที่เคยมีต่อสังคมไทยในอดีต ว่าท่ามกลางวิกฤติดังกล่าวพระพุทธศาสนาจะช่วยเยียวยาได้อย่างไร

วัตถุประสงค์ของแผนงาน

- 1) เพื่อศึกษาและพัฒนาองค์ความรู้เกี่ยวกับการแก้ไขปัญหาความยากจนตามแนวทางพระพุทธศาสนา โดยบูรณาการหลักพุทธธรรมกับศาสตร์สมัยใหม่ในการสร้างสัมมาชีพและพัฒนาเศรษฐกิจฐานราก
- 2) เพื่อพัฒนารูปแบบและกระบวนการส่งเสริมสัมมาชีพวิถีพุทธที่สอดคล้องกับบริบทของชุมชน โดยเน้นการรวมกลุ่ม การเรียนรู้ร่วมกัน และการประยุกต์ใช้หลักธรรมทางพระพุทธศาสนาในการดำเนินชีวิตและการประกอบอาชีพอย่างมีคุณธรรม

ขอบเขตการศึกษา

การศึกษาวิจัยในแผนงานการแก้ไขปัญหาความยากจน และส่งเสริมสัมมาชีพวิถีพุทธ มุ่งเน้นการศึกษาใน 4 ประเด็นหลัก ดังนี้

- 1) การศึกษาสภาพปัญหาความยากจนและปัจจัยเชิงสาเหตุตามแนวทางพระพุทธศาสนา ทั้งในด้านปัจจัยภายใน (จิตใจ ทักษะคิด พฤติกรรมของบุคคล) และปัจจัยภายนอก (โครงสร้างทางสังคม เศรษฐกิจ และวัฒนธรรม) รวมถึงการวิเคราะห์ความสัมพันธ์ระหว่างความยากจนกับการละเลยหลักธรรมทางพระพุทธศาสนา
- 2) การพัฒนารูปแบบและกระบวนการส่งเสริมสัมมาชีพวิถีพุทธที่เน้นการประยุกต์ใช้หลักธรรมสำคัญ เช่น หลักสันโดษ (สันตฺถุจฺจธรรม) หลักทิวฏฐัมมิกัตถประโยชน์ หลักสังคหวัตถุ 4 และหลักมัชฌิมาปฏิปทา ในการดำเนินชีวิตและการประกอบอาชีพอย่างสมดุล
- 3) การศึกษาและพัฒนาบทบาทของพระสงฆ์ วัด และองค์กรทางพระพุทธศาสนาในการมีส่วนร่วมแก้ไขปัญหาความยากจนและส่งเสริมเศรษฐกิจชุมชนอย่างครบวงจร ทั้งด้านการผลิต การแปรรูป การตลาด และแหล่งเงินทุนหมุนเวียน
- 4) การส่งเสริมการรวมกลุ่มและเครือข่ายองค์กรชุมชนบนฐานวิถีพุทธ เพื่อสร้างการเรียนรู้ร่วมกัน พัฒนาภูมิปัญญาท้องถิ่น และนำเทคโนโลยีที่เหมาะสมมาใช้ในการพัฒนาผลิตภัณฑ์ที่มีคุณภาพและเชื่อมโยงสู่ตลาดทั้งภายในและต่างประเทศ

นิยามศัพท์

การแก้ไขปัญหาความยากจน หมายถึง กระบวนการพัฒนาและเสริมสร้างศักยภาพของบุคคลและชุมชน ให้สามารถยกระดับคุณภาพชีวิตให้พ้นจากสถานะที่มีรายได้ต่ำกว่าเส้นความยากจน รวมถึงการเพิ่มความสามารถในการเข้าถึงทรัพยากร การศึกษา ข่าวดารความรู้ในการประกอบอาชีพ และบริการต่างๆ ของภาครัฐ เพื่อให้สามารถดำรงชีวิตอยู่ได้อย่างเสมอภาคในสังคม

สัมมาชีพวิถีพุทธ หมายถึง การประกอบอาชีพที่สุจริตและเป็นประโยชน์ตามหลักพระพุทธศาสนา โดยไม่เบียดเบียนตนเองและผู้อื่น มีความพอประมาณและสมดุลระหว่างการผลิตและการบริโภค เน้นการพึ่งพาตนเอง มีความรับผิดชอบต่อสังคมและสิ่งแวดล้อม และมีเป้าหมายเพื่อการดำรงชีพอย่างมีคุณภาพมากกว่าการมุ่งแสวงหากำไรสูงสุด

เศรษฐกิจฐานราก หมายถึง ระบบเศรษฐกิจของชุมชนท้องถิ่นที่เป็นรากฐานสำคัญของระบบเศรษฐกิจไทย ซึ่งเกี่ยวข้องกับ การผลิต การแปรรูป การค้า และการบริการของคนในชุมชน โดยใช้ทรัพยากร ภูมิปัญญา และแรงงานในท้องถิ่นเป็นหลัก เพื่อตอบสนองความต้องการของคนในชุมชนและสร้างความเข้มแข็งทางเศรษฐกิจให้กับชุมชน

หลักสันโดษ หมายถึง ความยินดีพอใจในสิ่งที่มีหรือได้มาด้วยความเพียรพยายามอย่างถูกต้องชอบธรรม ไม่โลภอยากได้ในสิ่งที่เกินความจำเป็น ซึ่งเป็นหลักธรรมสำคัญในพระพุทธศาสนาที่สอนให้รู้จักพอประมาณในการบริโภค แต่ไม่ใช่การเกียจคร้านหรือไม่พัฒนา หากแต่เป็นการส่งเสริมให้มีความเพียรพยายามในการประกอบสัมมาชีพ และรู้จักพอใจในผลที่ได้รับจากความเพียรนั้น

องค์กรชุมชน หมายถึง กลุ่มคนที่มีวัตถุประสงค์และอุดมการณ์ร่วมกันในการพัฒนาชุมชนของตนเอง โดยมีการรวมตัว ร่วมคิด ร่วมทำ และร่วมรับผิดชอบ เพื่อแก้ไขปัญหาและพัฒนาชุมชนในด้านต่างๆ ทั้งเศรษฐกิจ สังคม วัฒนธรรม และสิ่งแวดล้อม โดยมีโครงสร้างและกระบวนการบริหารจัดการที่ชัดเจน

เครือข่ายองค์กรชุมชน หมายถึง การเชื่อมโยงและประสานความร่วมมือระหว่างองค์กรชุมชนต่างๆ ที่มีเป้าหมายหรืออุดมการณ์คล้ายคลึงกัน เพื่อแลกเปลี่ยนเรียนรู้ประสบการณ์ ทรัพยากร ข้อมูลข่าวสาร และความช่วยเหลือต่างๆ ซึ่งจะนำไปสู่การเสริมสร้างพลังและศักยภาพในการแก้ไขปัญหาและพัฒนาชุมชนให้เข้มแข็งยิ่งขึ้น

ภูมิปัญญาท้องถิ่น หมายถึง องค์ความรู้ ทักษะ ความเชื่อ และแนวปฏิบัติที่เกิดจากการสั่งสมประสบการณ์และการเรียนรู้ของคนในท้องถิ่นผ่านกระบวนการพัฒนาให้เหมาะสมกับบริบทและสภาพแวดล้อมของชุมชน และได้รับการถ่ายทอดจากรุ่นสู่รุ่น ซึ่งสามารถนำมาประยุกต์ใช้ในการแก้ไขปัญหาความยากจนและพัฒนาเศรษฐกิจชุมชนได้อย่างเหมาะสม

เทคโนโลยีที่เหมาะสม หมายถึง เทคโนโลยีที่สอดคล้องกับความต้องการและบริบทของชุมชน สามารถนำมาใช้ได้อย่างเหมาะสมกับทรัพยากร ภูมิปัญญา และทักษะของคนในชุมชน โดยไม่ก่อให้เกิดผลกระทบทางลบต่อสังคมและสิ่งแวดล้อม และสามารถนำไปสู่การพัฒนาที่ยั่งยืน

บทที่ 2 วิธีการดำเนินงาน

1. กระบวนการรับข้อเสนอแผนงาน/โครงการ (ภาพรวมหน่วยงาน)

มหาวิทยาลัยได้ออกแบบกระบวนการในการรับข้อเสนอแผนงาน/โครงการวิจัยไว้ 5 ขั้นตอนคือ

ขั้นตอนที่ 1 ประกาศรับข้อเสนอโครงการวิจัย

มหาวิทยาลัยโดยสถาบันวิจัยพุทธศาสตร์จัดทำประกาศรับข้อเสนอโครงการวิจัย และประกาศเชิญชวนให้คณาจารย์และนักวิจัยทราบผ่านช่องทางประชาสัมพันธ์ต่างๆ

ขั้นตอนที่ 2 จัดอบรมพัฒนาข้อเสนอโครงการวิจัย

มหาวิทยาลัยโดยสถาบันวิจัยพุทธศาสตร์จัดอบรมเชิงปฏิบัติการในการพัฒนาข้อเสนอโครงการวิจัยจำนวน 5 ครั้ง ประกอบด้วย

ครั้งที่ 1 เปิดโครงการ ชี้แจงรายละเอียดในการพัฒนาข้อเสนอโครงการให้สอดคล้องกับแผนงานวิจัยของมหาวิทยาลัย ผ่านระบบออนไลน์

ครั้งที่ 2 จัดอบรมเชิงปฏิบัติการ ณ วิทยาเขตขอนแก่น

ครั้งที่ 3 จัดอบรมเชิงปฏิบัติการ ณ วิทยาเขตแพร่

ครั้งที่ 4 จัดอบรมเชิงปฏิบัติการ ณ วิทยาเขตนครศรีธรรมราช

ครั้งที่ 5 จัดอบรมเชิงปฏิบัติการ ณ สถาบันวิจัยพุทธศาสตร์

ขั้นตอนที่ 3 รับข้อเสนอโครงการวิจัย

มหาวิทยาลัยโดยสถาบันวิจัยพุทธศาสตร์จัดทำระบบรับสมัครข้อเสนอโครงการวิจัย Full Paper ผ่านระบบ <https://bri.mcu.ac.th/>

ขั้นตอนที่ 4 พิจารณาข้อเสนอโครงการวิจัยโดยผู้ทรงคุณวุฒิภายนอก

มหาวิทยาลัยโดยสถาบันวิจัยพุทธศาสตร์แต่งตั้งผู้ทรงคุณวุฒิภายนอก ประกอบด้วย

ศ.ดร.บรรจบ บรรณรุจิ ราชบัณฑิตยสถาน

รศ.ดร.วุฒินันท์ กันทะเตียน มหาวิทยาลัยมหิดล

รศ.ดร.สุวิญ รักษัตย์ มหาวิทยาลัยมหามกุฏราชวิทยาลัย

รศ.ดร.อำนาจ บัวศิริ สภาการศึกษา กระทรวงศึกษาธิการ

ในการพิจารณากลับกรองคัดเลือกโครงการวิจัยที่ผ่านเกณฑ์คุณภาพเพื่อจัดส่ง สกสว

ขั้นตอนที่ 5 ปรับปรุงข้อเสนอโครงการวิจัย

ในขั้นตอนนี้ นักวิจัยนำข้อเสนอแนะของผู้ทรงคุณวุฒิมาปรับปรุงแก้ไข เพื่อให้เกิดความสมบูรณ์ก่อนยื่นเข้าระบบ NRIIS

ขั้นตอนที่ 6 ยื่นข้อเสนอโครงการวิจัยผ่านระบบ NRIIS

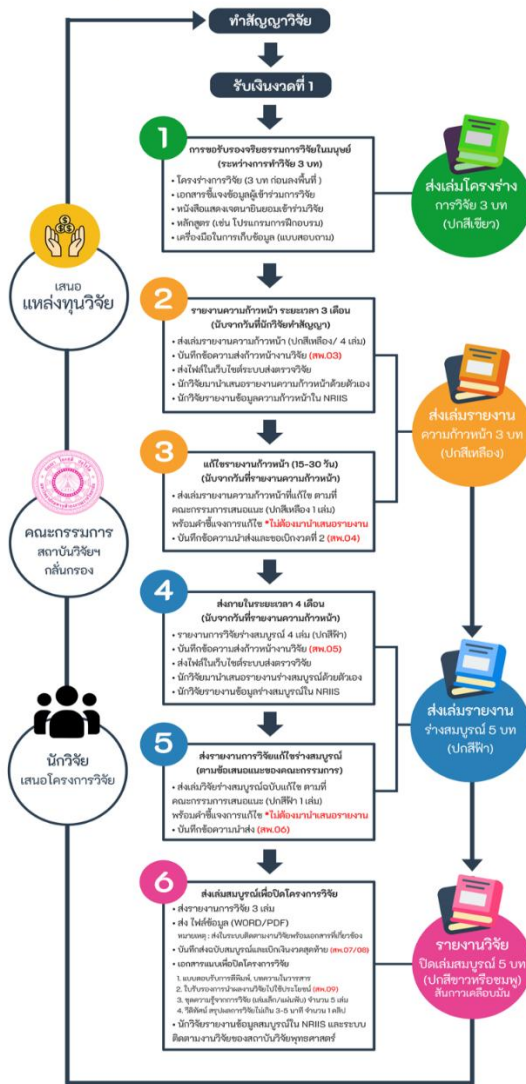
ในขั้นตอนนี้ นักวิจัยยื่นข้อเสนอโครงการวิจัย Full Paper ผ่านระบบ NRIIS

2. กระบวนการติดตามการใช้จ่ายงบประมาณ และผลการดำเนินงานของหน่วยงาน

มหาวิทยาลัยมหาจุฬาลงกรณราชวิทยาลัย โดยสถาบันวิจัยพุทธศาสตร์ ได้วางระบบการติดตามการใช้จ่ายงบประมาณและผลการดำเนินงานวิจัยอย่างเป็นขั้นตอน เพื่อให้การบริหารโครงการวิจัยเกิดประสิทธิภาพสูงสุด มีความโปร่งใส และสามารถตรวจสอบได้ โดยแบ่งเป็น 9 ขั้นตอนหลัก ดังนี้

ขั้นตอนการดำเนินงานวิจัย

สถาบันวิจัยพุทธศาสตร์ มหาวิทยาลัยมหาจุฬาลงกรณราชวิทยาลัย



* รายละเอียดเพิ่มเติม สืบค้นได้จากเว็บไซต์สถาบันวิจัยพุทธศาสตร์ *
www.bri.mcu.ac.th

ติดต่อ :
พรมหาเศรษฐี นริศโร, ดร. รองผู้อำนวยการสถาบันวิจัยพุทธศาสตร์ | os stork@mcu.ac.th | serichonpha@mcu.ac.th
พรมหาสุลัดดี ฉบับโพธิ์ ผู้อำนวยการส่วนงานแผนและส่งเสริมการวิจัย | os 444@mcu.ac.th | chutipakha@mcu.ac.th

ขั้นตอนที่ 1 การประกาศรายชื่อโครงการวิจัยที่ได้รับทุน

สถาบันวิจัยพุทธศาสตร์จัดทำและเผยแพร่ประกาศรายชื่อโครงการวิจัยที่ผ่านการคัดเลือกให้ได้รับทุนผ่านเว็บไซต์ของสถาบัน เพื่อให้ให้นักวิจัยและผู้สนใจสามารถเข้าถึงข้อมูลได้อย่างสะดวก

ขั้นตอนที่ 2 การจัดทำสัญญารับทุนวิจัย

สถาบันวิจัยพุทธศาสตร์ร่วมกับกองนิติการดำเนินการจัดทำสัญญารับทุนวิจัยระหว่างมหาวิทยาลัยกับนักวิจัย เพื่อกำหนดเงื่อนไข ข้อตกลง และความรับผิดชอบของทั้งสองฝ่ายให้ชัดเจน

ขั้นตอนที่ 3 การรายงานความก้าวหน้าครั้งที่ 1

สถาบันวิจัยพุทธศาสตร์จัดการประชุมนำเสนอความก้าวหน้าโครงการวิจัย โดยเชิญผู้ทรงคุณวุฒิมาประเมินคุณภาพของงานวิจัยและให้ข้อเสนอแนะเพื่อการปรับปรุง นักวิจัยต้องนำเสนอผลการดำเนินงานวิจัยในช่วงแรกต่อคณะกรรมการ

ขั้นตอนที่ 4 การส่งรายงานและเบิกเงินงวดที่ 1

หลังจากปรับแก้ไขตามข้อเสนอแนะของผู้ทรงคุณวุฒิแล้ว นักวิจัยต้องส่งรายงานความก้าวหน้าฉบับแก้ไข พร้อมเอกสารขอเบิกเงินงวดที่ 1 มายังสถาบันวิจัยพุทธศาสตร์ เพื่อดำเนินการเสนอมหาวิทยาลัยอนุมัติเบิกจ่าย

ขั้นตอนที่ 5 การรายงานความก้าวหน้าครั้งที่ 2

สถาบันวิจัยพุทธศาสตร์จัดการประชุมนำเสนอความก้าวหน้าครั้งที่ 2 โดยผู้ทรงคุณวุฒิจะประเมินความก้าวหน้าของงานวิจัยที่ดำเนินการมาถึงช่วงกลางโครงการ และให้ข้อเสนอแนะเพื่อให้งานวิจัยมีคุณภาพยิ่งขึ้น

ขั้นตอนที่ 6 การรายงานการใช้จ่ายเงินและเบิกเงินงวดที่ 2

นักวิจัยต้องส่งรายงานความก้าวหน้าครั้งที่ 2 ที่แก้ไขตามข้อเสนอแนะแล้ว พร้อมรายงานการใช้จ่ายเงินงวดที่ 1 และเอกสารขอเบิกเงินงวดที่ 2 มายังสถาบันวิจัยพุทธศาสตร์ เพื่อตรวจสอบความถูกต้องและเสนอมหาวิทยาลัยอนุมัติ

ขั้นตอนที่ 7 การนำเสนอร่างรายงานวิจัยฉบับสมบูรณ์

เมื่อนักวิจัยดำเนินการวิจัยเสร็จสิ้นแล้ว สถาบันวิจัยพุทธศาสตร์จัดประชุมให้นักวิจัยนำเสนอร่างรายงานวิจัยฉบับสมบูรณ์ต่อคณะกรรมการผู้ทรงคุณวุฒิ เพื่อพิจารณาคุณภาพและความครบถ้วนสมบูรณ์ของงานวิจัย

ขั้นตอนที่ 8 การส่งรายงานฉบับแก้ไขและเบิกเงินงวดที่ 3

นักวิจัยส่งรายงานการวิจัยร่างฉบับสมบูรณ์ที่แก้ไขตามข้อเสนอแนะแล้ว พร้อมรายงานการใช้จ่ายเงินงวดที่ 2 และเอกสารขอเบิกเงินงวดที่ 3 มายังสถาบันวิจัยพุทธศาสตร์ เพื่อดำเนินการเสนอต่อมหาวิทยาลัย

ขั้นตอนที่ 9 การส่งรายงานฉบับสมบูรณ์และรายงานการใช้จ่ายเงินงวดสุดท้าย

ขั้นตอนสุดท้าย นักวิจัยต้องส่งรายงานการวิจัยฉบับสมบูรณ์พร้อมรายงานการใช้จ่ายเงินงวดที่ 3 มายังสถาบันวิจัยพุทธศาสตร์ เพื่อดำเนินการปิดโครงการวิจัยและรายงานต่อมหาวิทยาลัยต่อไป

กระบวนการดังกล่าวนี้ช่วยให้มหาวิทยาลัยสามารถติดตามความก้าวหน้าของโครงการวิจัย ตรวจสอบการใช้จ่ายงบประมาณ และกำกับดูแลคุณภาพของผลงานวิจัยได้อย่างมีประสิทธิภาพ โดยมีการตรวจสอบและให้ข้อเสนอแนะโดยผู้ทรงคุณวุฒิในทุกขั้นตอนสำคัญของการดำเนินงานวิจัย

3. การปรับแผนการดำเนินงาน และ/หรือ งบประมาณระหว่างปี

- ไม่มี มี ได้รับอนุมัติเมื่อวันที่..... (โปรดแสดงหลักฐานในภาคผนวก)
- เปลี่ยนแปลงงบประมาณ โปรดอธิบาย.....
- เปลี่ยนแปลงวัตถุประสงค์/ผลผลิต โปรดอธิบาย.....

บทที่ 3 ผลการศึกษา

3.1 โปรดระบุความสอดคล้องของแผนงานกับพันธกิจของหน่วยงาน

ชื่อแผนงาน	ความสอดคล้องกับพันธกิจ
1. การวิจัยองค์ความรู้ด้านพระพุทธศาสนา ประวัติศาสตร์ ภูมิปัญญา ภาษา และศิลปวัฒนธรรม สร้างสรรค์	พันธกิจที่ 2 วิจัยและพัฒนา พันธกิจที่ 3 ส่งเสริมพระพุทธศาสนาและบริการวิชาการแก่สังคม พันธกิจที่ 4 ทะนุบำรุงศิลปะและวัฒนธรรม
2. การเรียนรู้เชิงพุทธบูรณาการในสังคมใหม่	พันธกิจที่ 1 ผลิตบัณฑิตให้มีคุณภาพ พันธกิจที่ 2 วิจัยและพัฒนา พันธกิจที่ 3 ส่งเสริมพระพุทธศาสนาและบริการวิชาการแก่สังคม
3. การเสริมสร้างความเข้มแข็งของเศรษฐกิจฐานราก เมื่อนำอยู่และพัฒนาชุมชนท้องถิ่นวิถีพุทธ	พันธกิจที่ 2 วิจัยและพัฒนา พันธกิจที่ 3 ส่งเสริมพระพุทธศาสนาและบริการวิชาการแก่สังคม
4. การพัฒนานโยบายและต้นแบบสังคมคุณธรรม ธรรมมาภิบาล และสวัสดิการสังคมวิถีพุทธ	พันธกิจที่ 2 วิจัยและพัฒนา พันธกิจที่ 3 ส่งเสริมพระพุทธศาสนาและบริการวิชาการแก่สังคม
5. การท่องเที่ยวเชิงสร้างสรรค์วิถีพุทธ	พันธกิจที่ 2 วิจัยและพัฒนา พันธกิจที่ 3 ส่งเสริมพระพุทธศาสนาและบริการวิชาการแก่สังคม
6. การจัดการทรัพยากรธรรมชาติและสิ่งแวดล้อมบนฐานวิถีพุทธ	พันธกิจที่ 2 วิจัยและพัฒนา พันธกิจที่ 3 ส่งเสริมพระพุทธศาสนาและบริการวิชาการแก่สังคม
7. การพัฒนาสังคมผู้สูงวัยวิถีพุทธ	พันธกิจที่ 2 วิจัยและพัฒนา พันธกิจที่ 3 ส่งเสริมพระพุทธศาสนาและบริการวิชาการแก่สังคม
8. การแก้ไขปัญหาความยากจน และส่งเสริมสัมมาชีพวิถีพุทธ	พันธกิจที่ 2 วิจัยและพัฒนา พันธกิจที่ 3 ส่งเสริมพระพุทธศาสนาและบริการวิชาการแก่สังคม

3.2 จากตารางข้างต้น โปรดวิเคราะห์และสังเคราะห์ผลการดำเนินงานที่สำคัญและตัวชี้วัดผลสัมฤทธิ์ในระดับแผนงาน

วิเคราะห์ความสอดคล้องระหว่างผลการดำเนินงานกับเป้าหมายและพันธกิจของหน่วยงาน

ผลการดำเนินงาน	ผลการดำเนินงาน			หมายเหตุ
	เป้าหมายของมหาวิทยาลัย		พันธกิจของมหาวิทยาลัย	
	ค่าเป้าหมาย	ผลการดำเนินการ		
1. การวิจัยองค์ความรู้ด้านพระพุทธศาสนา ประวัติศาสตร์ ภูมิปัญญา ภาษา และศิลปวัฒนธรรม สร้างสรรค์ จำนวน 16 โครงการ	KR1.1.1 พัฒนาชุดความรู้ด้านพระพุทธศาสนาแบบบูรณาการ จำนวน 15 ชุด	KR1.1.1 พัฒนาชุดความรู้ด้านพระพุทธศาสนาแบบบูรณาการ จำนวน 16 ชุด	✓	
2. การเรียนรู้เชิงพุทธบูรณาการในสังคมใหม่ จำนวน 21 โครงการ	KR1.1.1 พัฒนาชุดความรู้ด้านพระพุทธศาสนาแบบบูรณาการ จำนวน 20 ชุด	KR1.1.1 พัฒนาชุดความรู้ด้านพระพุทธศาสนาแบบบูรณาการ จำนวน 20 ชุด	✓	
3. การเสริมสร้างความเข้มแข็งของเศรษฐกิจฐานราก เมืองน่าอยู่และพัฒนาชุมชนท้องถิ่นวิถีพุทธ จำนวน 19 โครงการ	KR 2.4.1 พัฒนาชุมชนให้เกิดความเข้มแข็ง จำนวน 19 พื้นที่	KR 2.4.1 พัฒนาชุมชนให้เกิดความเข้มแข็ง จำนวน 19 พื้นที่	✓	
4. การพัฒนานโยบายและต้นแบบสังคมคุณธรรม ธรรมมาภิบาล และสวัสดิการสังคมวิถีพุทธ จำนวน 15 โครงการ	KR1.1.2 การประยุกต์ใช้หลักพุทธธรรมเพื่อให้เกิดสังคมคุณธรรม จำนวน 15 โครงการ	KR1.1.2 การประยุกต์ใช้หลักพุทธธรรมเพื่อให้เกิดสังคมคุณธรรม จำนวน 15 โครงการ	✓	
5. การท่องเที่ยวเชิงสร้างสรรค์วิถีพุทธ จำนวน 13 โครงการ	KR 3.1.2 พัฒนาเขตพื้นที่การท่องเที่ยว จำนวน 13 พื้นที่	KR 3.1.2 พัฒนาเขตพื้นที่การท่องเที่ยว จำนวน 13 พื้นที่	✓	
6. การจัดการทรัพยากรธรรมชาติและสิ่งแวดล้อมบนฐานวิถีพุทธ จำนวน 10 โครงการ	KR2.8.1 ส่งเสริมและพัฒนาวัดและชุมชนให้มีการจัดการสิ่งแวดล้อมอย่างเป็นระบบ จำนวน 10 พื้นที่	KR2.8.1 ส่งเสริมและพัฒนาวัดและชุมชนให้มีการจัดการสิ่งแวดล้อมอย่างเป็นระบบ จำนวน 10 พื้นที่	✓	
7. การพัฒนาสังคมผู้สูงอายุวิถีพุทธ จำนวน 5 โครงการ	KR 2.1.1 พัฒนานโยบายและกลไกของ	KR 2.1.1 พัฒนานโยบายและกลไกของ	✓	

ผลการดำเนินงาน	ผลการดำเนินงาน			หมายเหตุ
	เป้าหมายของมหาวิทยาลัย		พันธกิจของมหาวิทยาลัย	
	ค่าเป้าหมาย	ผลการดำเนินการ		
	พระสงฆ์เพื่อดูแลสังคมผู้สูงอายุ จำนวน 5 โครงการ	พระสงฆ์เพื่อดูแลสังคมผู้สูงอายุ จำนวน 5 โครงการ		
8. การแก้ไขปัญหาความยากจน และส่งเสริมสัมมาชีพวิถีพุทธ จำนวน 9 โครงการ	KR1.1.1 พัฒนาชุดความรู้ด้านพระพุทธศาสนาแบบบูรณาการ จำนวน 9 ชุด	KR1.1.1 พัฒนาชุดความรู้ด้านพระพุทธศาสนาแบบบูรณาการ จำนวน 9 ชุด	✓	

จากตารางข้างต้นแสดงให้เห็นถึงความสอดคล้องระหว่างผลการดำเนินงานกับเป้าหมายและพันธกิจของมหาวิทยาลัยมหาจุฬาลงกรณราชวิทยาลัย โดยพบว่าทุกแผนงานมีการดำเนินงานที่บรรลุตามค่าเป้าหมายที่กำหนดไว้ อีกทั้งยังมีความสอดคล้องกับพันธกิจหลักของมหาวิทยาลัย โดยเฉพาะอย่างยิ่งพันธกิจที่ 2 ด้านการวิจัยและพัฒนา และพันธกิจที่ 3 ด้านการส่งเสริมพระพุทธศาสนาและบริการวิชาการแก่สังคม ซึ่งเป็นพันธกิจที่ปรากฏในทุกแผนงาน

การดำเนินงานทั้ง 8 แผนงานสะท้อนให้เห็นถึงการบูรณาการองค์ความรู้ด้านพระพุทธศาสนากับศาสตร์สมัยใหม่และประเด็นท้าทายทางสังคม โดยมีการพัฒนาชุดความรู้ด้านพระพุทธศาสนาแบบบูรณาการรวมทั้งสิ้น 45 ชุด และมีการพัฒนาพื้นที่ต้นแบบในด้านต่างๆ รวม 42 พื้นที่ ซึ่งครอบคลุมทั้งด้านการพัฒนาชุมชนให้เกิดความเข้มแข็ง การท่องเที่ยวเชิงสร้างสรรค์วิถีพุทธ และการจัดการสิ่งแวดล้อมอย่างเป็นระบบ นอกจากนี้ ยังมีการพัฒนาโครงการที่มุ่งประยุกต์ใช้หลักพุทธธรรมเพื่อให้เกิดสังคมคุณธรรมและการพัฒนานโยบายและกลไกของพระสงฆ์เพื่อดูแลสังคมผู้สูงอายุอีกด้วย

ผลการดำเนินงานดังกล่าวแสดงให้เห็นถึงศักยภาพของมหาวิทยาลัยในการผลิตผลงานวิจัยที่สามารถตอบสนองต่อพันธกิจหลักและความต้องการของสังคม โดยการนำหลักพุทธธรรมมาประยุกต์ใช้เพื่อแก้ไขปัญหาและพัฒนาสังคมในมิติต่างๆ อย่างเป็นรูปธรรม ทั้งในด้านการศึกษา เศรษฐกิจ สังคม วัฒนธรรม และสิ่งแวดล้อม ซึ่งสอดคล้องกับวิสัยทัศน์ของมหาวิทยาลัยที่มุ่งสู่การเป็น “มหาวิทยาลัยที่จัดการศึกษาบูรณาการพระพุทธศาสนา กับศาสตร์สมัยใหม่และสร้างพุทธนวัตกรรมเพื่อพัฒนาจิตใจและสังคม” ที่มีบทบาทสำคัญในการพัฒนาจิตใจและสังคมบนฐานพระพุทธศาสนา

วิเคราะห์จุดแข็ง จุดอ่อน โอกาส และอุปสรรค ของการบริหารจัดการแผนงาน

การวิเคราะห์สภาพแวดล้อมทั้งภายในและภายนอกของการบริหารจัดการแผนงานวิจัยของมหาวิทยาลัยมหาจุฬาลงกรณราชวิทยาลัย สามารถอธิบายได้ดังนี้

จุดแข็ง (Strengths)

มหาวิทยาลัยมีระบบและกลไกในการบริหารจัดการแผนงานวิจัยที่เป็นรูปธรรม โดยมีการกำหนดปฏิทินในการติดตามงานอย่างชัดเจน มีการรายงานความก้าวหน้าของโครงการวิจัยเป็นระยะ (3 ครั้ง) ทำให้สามารถติดตามและประเมินผลการดำเนินงานได้อย่างมีประสิทธิภาพ นอกจากนี้ ยังมีระบบในการบริหารจัดการโครงการของส่วนงานที่ทำหน้าที่ในการกำกับดูแลและให้คำแนะนำแก่นักวิจัย ซึ่งเป็นกลไกสำคัญที่ช่วยให้การดำเนินงานวิจัยเป็นไปตามเป้าหมายที่กำหนดไว้

จุดอ่อน (Weaknesses)

การบริหารจัดการแผนงานประสบกับปัญหาด้านประสิทธิภาพในการดำเนินงาน โดยเฉพาะอย่างยิ่งความล่าช้าในการทำงานของนักวิจัย ซึ่งส่งผลให้การนำส่งผลผลิตและผลลัพธ์ไม่เป็นไปตามแผนที่กำหนดไว้ นอกจากนี้ การเบิกจ่ายงบประมาณยังมีความล่าช้า อันเนื่องมาจากขั้นตอนทางการเงินและการรายงานที่ซับซ้อน ประกอบกับจำนวนโครงการวิจัยที่มีเป็นจำนวนมาก (รวม 108 โครงการใน 8 แผนงาน) ทำให้การกำกับติดตามและบริหารจัดการเป็นไปด้วยความยากลำบาก ส่งผลต่อประสิทธิภาพโดยรวมของการบริหารจัดการแผนงาน

โอกาส (Opportunities)

มหาวิทยาลัยมีโอกาสในการพัฒนาระบบการบริหารจัดการแผนงานให้มีประสิทธิภาพมากยิ่งขึ้น โดยสามารถนำระบบการบริหารจัดการโครงการของสำนักงานคณะกรรมการส่งเสริมวิทยาศาสตร์ วิจัยและนวัตกรรม (สกสว.) มาประยุกต์ใช้ ซึ่งเป็นระบบที่ได้รับการพัฒนาและปรับปรุงอย่างต่อเนื่อง ทำให้มีความทันสมัยและสามารถตอบสนองต่อความต้องการในการบริหารจัดการงานวิจัยได้อย่างมีประสิทธิภาพ การนำระบบดังกล่าวมาใช้จะช่วยยกระดับการบริหารจัดการแผนงานให้เป็นไปตามมาตรฐานสากลและเพิ่มความโปร่งใสในการดำเนินงาน

อุปสรรค (Threats)

การแพร่ระบาดของโรคโควิด-19 เป็นอุปสรรคสำคัญที่ส่งผลกระทบต่อการทำงานวิจัย โดยเฉพาะอย่างยิ่งโครงการวิจัยที่ต้องมีการลงพื้นที่เก็บข้อมูลหรือจัดกิจกรรมร่วมกับชุมชน ซึ่งไม่สามารถดำเนินการได้ตามแผนที่กำหนดไว้ เนื่องจากมาตรการควบคุมการแพร่ระบาดของโรคและข้อจำกัดในการเดินทาง ส่งผลให้ต้องมีการปรับเปลี่ยนรูปแบบการดำเนินงานหรือเลื่อนระยะเวลาออกไป ซึ่งกระทบต่อภาพรวมของการบริหารจัดการแผนงานทั้งในแง่ของระยะเวลาและงบประมาณ

จากการวิเคราะห์ SWOT ข้างต้น มหาวิทยาลัยควรมีการพัฒนากลยุทธ์ในการปรับปรุงระบบและกลไกการบริหารจัดการแผนงานให้มีประสิทธิภาพมากยิ่งขึ้น โดยเฉพาะอย่างยิ่งการนำเทคโนโลยีสารสนเทศมาใช้ในการติดตามและประเมินผลโครงการ การพัฒนาศักยภาพของนักวิจัยในด้านการบริหารจัดการโครงการ และการปรับปรุงกระบวนการเบิกจ่ายงบประมาณให้มีความคล่องตัวมากขึ้น นอกจากนี้ ยังควรมีแผนรองรับสถานการณ์ฉุกเฉินหรือวิกฤตที่อาจเกิดขึ้นในอนาคต เพื่อให้การดำเนินงานวิจัยสามารถดำเนินไปได้อย่างต่อเนื่องและบรรลุตามเป้าหมายที่กำหนดไว้

3.3 การนำผลงานวิจัยไปใช้ประโยชน์และผลสัมฤทธิ์ที่สำคัญ

ผลงานวิจัยมุ่งเน้นการใช้ประโยชน์ในด้านใด (สามารถเลือกได้มากกว่า 1 ด้าน)

- วิชาการ
- เศรษฐกิจ / พาณิชย
- ชุมชน พื้นที่ / สาธารณะ
- นโยบาย

โปรดระบุวิธีการ/กระบวนการผลักดันงานวิจัยไปใช้ประโยชน์ในแต่ละด้าน และผู้ได้รับประโยชน์จากงานวิจัย (โปรดแนบหลักฐานเชิงประจักษ์การนำผลงานไปใช้ประโยชน์)

มหาวิทยาลัยมีนโยบายในการส่งเสริมและสนับสนุนให้นักวิจัยนำผลงานวิจัยไปตีพิมพ์เผยแพร่ในวารสารระดับชาติและนานาชาติ โดยทุกโครงการจะต้องตีพิมพ์เผยแพร่ก่อนปิดโครงการทุกโครงการ สำหรับผู้ได้รับประโยชน์จากงานวิจัย คือ นักวิจัย นักวิชาการ นิสิต และนักศึกษา

หลักฐานเชิงประจักษ์การนำผลงานไปใช้ประโยชน์

โครงการที่มีผลกระทบ

X

ปีที่: 1

ด้านผลกระทบ: ผลงานตีพิมพ์

ข้อมูลงานวิจัย		
รหัส	ชื่อโครงการ	หัวหน้าโครงการ
184465	การท่องเที่ยวเชิงภูมิวัฒนธรรม : แนวทางพัฒนาและส่งเสริมมูลค่าวิชาการทางพุทธศาสนาเชิงสร้างสรรค์ของมหาวิทยาลัยสงขล	พระสันต์ศักดิ์ สันสมบัติ
184469	เครือข่ายการท่องเที่ยวเชิงวัฒนธรรมตามรอยพระพุทธบาทในประเทศลุ่มอาเซียน : กรณีศึกษาประเทศไทย และลาว	พระมหา ยุกตนา ศิริวรรณ
184471	เรียงน้ำเค็ม : การพัฒนาแหล่งเรียนรู้ทางประวัติศาสตร์และมรดกทางวัฒนธรรมในพื้นที่เมืองเก่าพะเยา	นางสาวสัทธา วิเศษพะเยา
184472	Generation Gap: การเรียนรู้ โลกทัศน์ และการใช้ชีวิตร่วมกันของสังคมต่างวัยในจังหวัดลำปาง	รศ. ดร. สมจันทร์ ศรีปริญญานนท์
184482	การสร้างสรรค์หอจัดกรรมด้านนาคด้วยกระบวนการใช้วัสดุและแร่ธาตุธรรมชาติสู่การสร้างสรรค์ศิลปกรรมสมัย	ดร. อำนวย ชัยวิชัย
184491	มโนทัศน์เรื่องมิตรภาพในมุมมองปรัชญาศาสนากับการสร้างสังคมสันติสุข	พระมหาพรชัย ศรีภักดี
184503	ชุมชนวัฒนธรรมวิถีพุทธ : การพัฒนาและยกระดับศิลปวัฒนธรรมเชิงสร้างสรรค์เพื่อเสริมเศรษฐกิจชุมชนฐานราก จังหวัดแพร่	นางชลธิชา จีระคองค์
184504	การพัฒนาเยาวชนนอกกระบวนการศึกษาในสามจังหวัดชายแดนใต้	ผู้ช่วยศาสตราจารย์ พระครูโสภณวชิรมั่นพิศ (วิเชียร กุลมณี)
184509	การพัฒนาศักยภาพพระสอนศีลธรรมในโรงเรียนสู่การพัฒนาปัญญาและคุณธรรม	ดร. มนัสพล ยิ่งทะเล
184517	การศึกษาร่องรอยและหลักฐานโบราณคดีที่ปรากฏในวรรณกรรมขุนช้างขุนแผนของจังหวัดสุพรรณบุรี กาญจนบุรี อยุธยา	พระมหาสมมาส พงษ์สุพรรณ
184519	ภาษามือ ภาษาธรรม: นวัตกรรมการสอนพระพุทธศาสนาเพื่อผู้พิการทางการได้ยิน	นายศิลาวัฒน์ ชัยวงศ์
184527	มรดกโลกทางธรรมชาติห้วยขาแข้ง : การพัฒนาแหล่งเรียนรู้ในการอนุรักษ์พื้นที่จังหวัดอุทัยธานี	ดร. ประคอง มาโด
184531	การถอดบทเรียนการปฏิบัติศาสนกิจวิถีใหม่ของพระสงฆ์ในภาวะวิกฤตโควิด - 19 ในภาคตะวันออกเฉียงเหนือ : กรณีศึกษา จ.อุบลราชธานี	พระครูธรรมศรีวิวัฒน์ วงศ์ษา
184532	อุปมาอุปไมย : จากนันทธรรมสู่ปรภมรด้วยวิถีพหุศาสตร์	ผศ.ดร. สุรจิต ศรีอราม
184539	การพัฒนารูปแบบและชุดกิจกรรมการเรียนรู้เพื่อแก้ปัญหาความซื่อสัตย์สุจริตของเยาวชนใน โรงเรียนวิถีพุทธ จังหวัดกาญจนบุรี	พระครูกิตติชัยกาญจน คองคาลัย
184544	การพัฒนาเศรษฐกิจฐานรากด้วยชุมชนต้นแบบของจังหวัดน่าน	ผศ.ดร. ชีรทัศน์ ใจนภักจจากุล
184561	แพลตฟอร์มดิจิทัลเพื่อส่งเสริมสัมมาชีพตามแนวพุทธในชุมชนโดยใช้ประโยชน์จากสื่อภายในแนวคิดเศรษฐกิจหมุนเวียนเป็นฐาน	ผศ.(พิเศษ)ดร. อรรถ ไกรจักร์

3.4 หากหน่วยงานได้รับงบประมาณสนับสนุนแผนงานเสริมสร้างความเข้มแข็งและธรรมาภิบาลในการบริหารจัดการแผนงานและโครงการวิจัยและนวัตกรรม โปรดอธิบายให้เห็นว่า งบประมาณและแผนงานดังกล่าวช่วยให้การบริหารจัดการแผนงานและ โครงการวิจัยและนวัตกรรมของหน่วยงานมีประสิทธิภาพ ประสิทธิผล และผลลัพธ์ดีขึ้นอย่างไร โดยเปรียบเทียบให้เห็นการเปลี่ยนแปลงก่อนและหลังดำเนินการตามแผนงาน

ไม่ได้รับงบประมาณในส่วนนี้

บทที่ 4 สรุปผลและอภิปรายผล

4.1 สรุปผลและอภิปรายผลในภาพรวมของหน่วยงาน (ภาพรวมของทุกแผนงาน)

สรุปผล

ในปีงบประมาณ พ.ศ. 2566 มหาวิทยาลัยมหาจุฬาลงกรณราชวิทยาลัยได้ดำเนินการวิจัยภายใต้ทุนสนับสนุนงานมูลฐาน (Fundamental Fund) ครอบคลุม 8 แผนงานหลัก ได้แก่ การวิจัยองค์ความรู้ด้านพระพุทธศาสนา ประวัติศาสตร์ ภูมิปัญญา ภาษา และศิลปวัฒนธรรมสร้างสรรค์ การเรียนรู้เชิงพุทธบูรณาการในสังคมใหม่ การเสริมสร้างความเข้มแข็งของเศรษฐกิจฐานราก เมืองน่าอยู่และพัฒนาชุมชนท้องถิ่นวิถีพุทธ การพัฒนานโยบายและต้นแบบสังคมคุณธรรม ธรรมาภิบาล และสวัสดิการสังคมวิถีพุทธ การท่องเที่ยวเชิงสร้างสรรค์ วิถีพุทธ การจัดการทรัพยากรธรรมชาติและสิ่งแวดล้อมบนฐานวิถีพุทธ การพัฒนาสังคมผู้สูงวัยวิถีพุทธ และการแก้ไขปัญหาความยากจน และส่งเสริมสัมมาชีพวิถีพุทธ โดยมีโครงการวิจัยรวมทั้งสิ้น 108 โครงการ ได้รับการจัดสรรงบประมาณรวม 24,173,000 บาท ซึ่งผ่านการกลั่นกรองและประเมินโดยผู้ทรงคุณวุฒิอย่างเข้มข้น

ภายใต้แต่ละแผนงานประกอบด้วยโครงการวิจัยที่มีความโดดเด่นและมีผลกระทบสูง อาทิ โครงการพระสงฆ์ฝรั่ง พระสงฆ์สายป่า: วิถีศรัทธาและแบบแผนการปฏิบัติสู่สากล ภายใต้แผนงานการวิจัยองค์ความรู้ด้านพระพุทธศาสนา ภาษามือ ภาษาธรรม: นวัตกรรมการสอนพระพุทธศาสนาเพื่อผู้พิการทางการได้ยิน ภายใต้แผนงานการเรียนรู้เชิงพุทธบูรณาการในสังคมใหม่ กระบวนการสร้างเมืองแห่งความสุขแบบมีส่วนร่วมของจังหวัดนครพนม ภายใต้แผนงานการเสริมสร้างความเข้มแข็งของเศรษฐกิจฐานราก โครงการ Defense mechanism : กลไกการป้องกันตนเองแบบรอบด้านเชิงพุทธจากผลกระทบโรคติดเชื้อไวรัสโคโรนา 2019 ภายใต้แผนงานการพัฒนา นโยบายและต้นแบบสังคมคุณธรรม และโครงการพื้นที่สร้างสรรค์จากคนสามวัย ภายใต้แผนงานเดียวกัน นอกจากนี้ยังมีโครงการเด่นอื่นๆ เช่น แพลตฟอร์มดิจิทัลเพื่อส่งเสริมสัมมาชีพตามแนวพุทธในชุมชนโดยใช้ขยะรีไซเคิลเป็นฐาน โครงการลดความเหลื่อมล้ำในกลุ่มเพศทางเลือกตามแนววิถีพุทธ เป็นต้น

ผลงานวิจัยที่เกิดขึ้นภายใต้ทุนสนับสนุนงานมูลฐานในปีงบประมาณนี้ได้ถูกนำไปใช้ประโยชน์อย่างกว้างขวางในหลากหลายมิติ ทั้งด้านการพัฒนาองค์ความรู้ทางพระพุทธศาสนาและการบูรณาการเข้ากับศาสตร์สมัยใหม่ ด้านการพัฒนาคุณภาพการศึกษาและกระบวนการเรียนรู้ที่สอดคล้องกับสังคมยุคใหม่ การแก้ไขปัญหาสังคมและความเหลื่อมล้ำ การเสริมสร้างเศรษฐกิจฐานรากให้เข้มแข็ง การพัฒนาท้องถิ่นและการท่องเที่ยวอย่างสร้างสรรค์ รวมถึงการจัดการทรัพยากรธรรมชาติและสิ่งแวดล้อมเชิงบูรณาการ โดยผลงานวิจัยเหล่านี้ได้ถูกถ่ายทอดและเผยแพร่สู่กลุ่มเป้าหมายและผู้มีส่วนได้ส่วนเสียอย่างทั่วถึง ก่อให้เกิดการเปลี่ยนแปลงเชิงนโยบาย การพัฒนาในระดับท้องถิ่น และการสร้างองค์ความรู้ใหม่ที่เป็นประโยชน์ต่อสังคมโดยรวม สะท้อนให้เห็นถึงพลังของการวิจัยและพัฒนาที่บูรณาการองค์ความรู้ทางพระพุทธศาสนาเข้ากับศาสตร์สมัยใหม่ได้อย่างกลมกลืนและมีพลวัต

อภิปรายผล

ผลการดำเนินงานวิจัยภายใต้ทุนสนับสนุนงานมูลฐานของมหาวิทยาลัยมหาจุฬาลงกรณราชวิทยาลัยในปีงบประมาณ พ.ศ. 2566 สะท้อนให้เห็นถึงความพยายามอย่างเป็นระบบในการส่งเสริมและพัฒนางานวิจัยที่มีคุณภาพและสอดคล้องกับพันธกิจหลักของมหาวิทยาลัย การกำหนดแผนงานวิจัยที่ครอบคลุมประเด็นสำคัญในหลากหลายมิติ ทั้งด้านพระพุทธศาสนา สังคม เศรษฐกิจ การศึกษา สิ่งแวดล้อม และการพัฒนาที่ยั่งยืน แสดงให้เห็นถึงวิสัยทัศน์และความมุ่งมั่นของมหาวิทยาลัยในการสร้างองค์ความรู้ที่บูรณาการศาสตร์ทางพระพุทธศาสนาเข้ากับศาสตร์สมัยใหม่ เพื่อตอบโจทย์ความท้าทายของสังคมในยุคปัจจุบัน

การจัดสรรงบประมาณและจำนวนโครงการวิจัยในแต่ละแผนงานสะท้อนให้เห็นถึงลำดับความสำคัญและความจำเป็นเร่งด่วนของแต่ละประเด็น โดยการให้น้ำหนักกับแผนงานด้านการเรียนรู้เชิงพุทธบูรณาการและการ

เสริมสร้างเศรษฐกิจฐานรากเป็นส่วนที่สูง สอดคล้องกับบริบทการเปลี่ยนแปลงของสังคมและความต้องการในการพัฒนาคุณภาพชีวิตของประชาชน ในขณะเดียวกัน การให้ความสำคัญกับการกลั่นกรองและประเมินโครงการวิจัยโดยผู้ทรงคุณวุฒิอย่างเข้มข้นตลอดทั้งกระบวนการ แสดงถึงความมุ่งมั่นในการรักษามาตรฐานและคุณภาพของงานวิจัยให้อยู่ในระดับสูง อีกทั้งการส่งเสริมให้นักวิจัยจากหลากหลายส่วนงานและวิทยาเขตเข้ามามีส่วนร่วม ยังเป็นการสร้างเครือข่ายนักวิจัยและการระดมสรรพกำลังทางปัญญาเพื่อร่วมกันสร้างสรรค์ผลงานที่เป็นประโยชน์ต่อสังคมวงกว้าง

หากพิจารณาในระดับโครงการ จะเห็นได้ว่าแต่ละแผนงานประกอบด้วยโครงการวิจัยที่มีความโดดเด่นและมีศักยภาพในการสร้างผลกระทบเชิงบวกในวงกว้าง ทั้งในแง่ของการสร้างนวัตกรรมทางการเรียนรู้ การแก้ไขปัญหาสังคม การเสริมสร้างเศรษฐกิจและการพัฒนาท้องถิ่น ไปจนถึงการจัดการทรัพยากรธรรมชาติและสิ่งแวดล้อมอย่างยั่งยืน ผลงานวิจัยเหล่านี้ไม่เพียงแต่มีคุณค่าในเชิงวิชาการเท่านั้น หากแต่ยังได้ถูกนำไปประยุกต์ใช้และถ่ายทอดสู่ชุมชนและสังคมอย่างเป็นรูปธรรม ก่อให้เกิดการเปลี่ยนแปลงทั้งในระดับนโยบาย ระดับท้องถิ่น และระดับปัจเจกบุคคล ซึ่งเป็นการสะท้อนให้เห็นถึงคุณภาพการและบทบาทสำคัญของมหาวิทยาลัยในฐานะสถาบันทางวิชาการชั้นนำที่มีส่วนร่วมในการขับเคลื่อนและพัฒนาสังคมไทยบนฐานของการบูรณาการองค์ความรู้ทางพระพุทธศาสนาและศาสตร์สมัยใหม่อย่างกลมกลืนและสร้างสรรค์

อย่างไรก็ตาม การดำเนินงานวิจัยในลักษณะนี้ย่อมมีความท้าทายและข้อจำกัดบางประการที่ควรต้องพิจารณา อาทิ ความสามารถในการบูรณาการข้ามศาสตร์ที่แท้จริงของนักวิจัย การสร้างความร่วมมือกับชุมชนและหน่วยงานภายนอกในการนำผลงานวิจัยไปใช้ประโยชน์ การติดตามและประเมินผลกระทบในระยะยาว ตลอดจนความยั่งยืนของการดำเนินงานหลังจากสิ้นสุดระยะเวลาของทุนวิจัย ดังนั้น มหาวิทยาลัยจึงจำเป็นต้องมีกลไกและมาตรการที่เหมาะสมในการพัฒนาขีดความสามารถของนักวิจัย ส่งเสริมการสร้างเครือข่ายความร่วมมือทั้งภายในและภายนอก สนับสนุนการติดตามและขยายผลการนำงานวิจัยไปใช้ประโยชน์อย่างเป็นระบบและต่อเนื่อง รวมถึงการสร้างระบบนิเวศที่เอื้อต่อการพัฒนางานวิจัยคุณภาพสูงในระยะยาว เพื่อให้สามารถสานต่อและต่อยอดจากรากฐานที่มั่นคงในปัจจุบัน นำไปสู่การยกระดับคุณภาพงานวิจัยและพัฒนาองค์ความรู้ใหม่ ๆ ที่จะเป็นกำลังสำคัญในการขับเคลื่อนพันธกิจของมหาวิทยาลัยและต่อเป้าหมายการพัฒนาประเทศชาติสืบไป

4.2 ปัญหาและอุปสรรคในการทำงาน และแนวทางแก้ไข

ระบุปัญหาและอุปสรรคที่พบในการดำเนินงาน

1) ความล่าช้าในการทำงานของนักวิจัย

การดำเนินงานวิจัยไม่เป็นไปตามแผนงานและปฏิทินที่กำหนดไว้ ส่งผลให้การบริหารจัดการโครงการวิจัยเกิดความล่าช้าทั้งระบบ โดยเฉพาะในช่วงการรายงานความก้าวหน้าและการส่งมอบผลงาน

2) การนำส่งผลิตผลและผลลัพธ์ล่าช้า ไม่เป็นไปตามแผน

นักวิจัยส่วนใหญ่ไม่สามารถส่งมอบผลิตผลและผลลัพธ์ตามระยะเวลาที่กำหนดในสัญญา ทำให้การติดตามและประเมินผลโครงการเกิดความล่าช้า และกระทบต่อการรายงานผลต่อแหล่งทุน

3) การเบิกจ่ายงบประมาณล่าช้า

กระบวนการเบิกจ่ายงบประมาณมีความซับซ้อนและใช้เวลานาน เนื่องจากมีขั้นตอนการตรวจสอบเอกสารหลายขั้นตอน และบางครั้งนักวิจัยจัดทำเอกสารไม่ถูกต้องหรือไม่ครบถ้วน ทำให้ต้องส่งกลับไปแก้ไขหลายรอบ

4) จำนวนโครงการวิจัยมาก ส่งผลให้การกำกับติดตามยาก

มหาวิทยาลัยมีโครงการวิจัยที่ได้รับการสนับสนุนจำนวน 108 โครงการภายใต้ 8 แผนงาน ทำให้การกำกับติดตามและบริหารจัดการเป็นไปได้ยาก เนื่องจากมีข้อจำกัดด้านบุคลากรและระบบการติดตามที่ยังไม่มีประสิทธิภาพเพียงพอ

5) ปัญหาจากสถานการณ์การแพร่ระบาดของโรคโควิด-19

สถานการณ์การแพร่ระบาดส่งผลกระทบต่อการทำงานวิจัย โดยเฉพาะโครงการที่ต้องลงพื้นที่เก็บข้อมูลหรือจัดกิจกรรมร่วมกับชุมชน ทำให้ต้องปรับเปลี่ยนรูปแบบการทำงานหรือเลื่อนระยะเวลาออกไป

เสนอแนวทางการแก้ไขและการพัฒนาในอนาคต

1) จัดทำระบบสารสนเทศเพื่อการบริหารจัดการโครงการวิจัย (Research Management Information System) ที่ทันสมัย เพื่อให้ นักวิจัยสามารถรายงานความก้าวหน้า ส่งมอบผลงาน และติดตามสถานะการเบิกจ่ายงบประมาณได้อย่างมีประสิทธิภาพ

2) พัฒนาระบบแจ้งเตือนอัตโนมัติเพื่อเตือนนักวิจัยเมื่อใกล้ถึงกำหนดการส่งรายงานความก้าวหน้าหรือผลงาน

3) ลดขั้นตอนการตรวจสอบเอกสารที่ซ้ำซ้อน โดยกำหนดแนวทางการตรวจสอบแบบ one-stop service

4) จัดทำคู่มือการเบิกจ่ายงบประมาณที่เข้าใจง่ายและมีตัวอย่างประกอบชัดเจน

5) จัดอบรมเชิงปฏิบัติการเกี่ยวกับการบริหารการเงินโครงการวิจัยให้กับนักวิจัย

6) จัดอบรมเชิงปฏิบัติการเกี่ยวกับการบริหารจัดการโครงการวิจัย การวางแผนการทำงาน และการบริหารเวลา

7) พัฒนาระบบพี่เลี้ยงนักวิจัย (Research Mentor) เพื่อให้คำปรึกษาและช่วยเหลือนักวิจัยที่มีประสบการณ์น้อย

8) พัฒนาระบบการกำกับติดตามโครงการวิจัยแบบเชิงรุก โดยเพิ่มความสามารถในการติดตามและให้คำปรึกษาแก่นักวิจัยอย่างต่อเนื่อง

9) กำหนดมาตรการจูงใจและบทลงโทษที่ชัดเจนสำหรับนักวิจัยที่ส่งมอบผลงานตรงเวลาและล่าช้า

10) จัดตั้งคณะทำงานติดตามและประเมินผลโครงการวิจัยเฉพาะแผนงาน เพื่อกระจายภาระงานในการกำกับติดตาม

11) พัฒนาความร่วมมือกับหน่วยงานวิจัยและแหล่งทุนอื่นๆ เพื่อแลกเปลี่ยนประสบการณ์และแนวปฏิบัติที่ดีในการบริหารจัดการงานวิจัย

12) ส่งเสริมการทำงานวิจัยแบบบูรณาการระหว่างหน่วยงานเพื่อเพิ่มประสิทธิภาพและลดความซ้ำซ้อนในการทำงาน

4.3 ข้อเสนอแนะต่อผู้เกี่ยวข้องสำหรับการพัฒนาการดำเนินงานในระยะต่อไป

ผู้เกี่ยวข้อง

ข้อเสนอแนะ

4.3 ข้อเสนอแนะต่อผู้เกี่ยวข้องสำหรับพัฒนาการดำเนินงานในระยะต่อไป

ผู้เกี่ยวข้อง	ข้อเสนอแนะ
ผู้บริหารมหาวิทยาลัย	<ol style="list-style-type: none"> 1. ควรกำหนดนโยบายสนับสนุนทุนวิจัยเพิ่มเติมนอกเหนือจากงบประมาณที่ได้รับจัดสรรจาก สกสว. เพื่อให้บุคลากรได้พัฒนาทักษะการวิจัยอย่างต่อเนื่อง 2. ควรปรับระบบประเมินภาระงานบุคลากรให้ผู้ที่ผลิตผลงานวิจัยคุณภาพสูงได้รับการยกย่องและมีความก้าวหน้าในวิชาชีพอย่างเป็นรูปธรรม
สถาบันวิจัยพุทธศาสตร์	<ol style="list-style-type: none"> 1. ควรปรับปรุงระบบติดตามการดำเนินงานวิจัยที่มีประสิทธิภาพ โดยลดขั้นตอนเอกสารที่ซ้ำซ้อนและพัฒนาระบบออนไลน์เพื่อให้นักวิจัยรายงานความก้าวหน้าได้สะดวกขึ้น 2. ควรจัดอบรมเชิงปฏิบัติการด้านการทำวิจัยให้แก่นักวิจัยรุ่นใหม่อย่างต่อเนื่อง เน้นการฝึกเขียนข้อเสนอโครงการและการบริหารจัดการงานวิจัย 3. ควรประสานกับกองคลังเพื่อปรับปรุงระบบการเบิกจ่ายงบประมาณวิจัยให้มีความคล่องตัวและรวดเร็วมากขึ้น
นักวิจัย	<ol style="list-style-type: none"> 1. ควรวางแผนการทำงานวิจัยอย่างรอบคอบและรัดกุม มีการบริหารเวลาที่ดี เพื่อให้สามารถดำเนินการได้ตามระยะเวลาที่กำหนดในสัญญา 2. ควรให้ความสำคัญกับการนำผลงานวิจัยไปเผยแพร่และใช้ประโยชน์อย่างเป็นรูปธรรม ไม่ว่าจะเป็นการตีพิมพ์ในวารสารวิชาการหรือการถ่ายทอดองค์ความรู้สู่สังคม
หน่วยงานต้นสังกัดของนักวิจัย (คณะ/วิทยาเขต)	<ol style="list-style-type: none"> 1. ควรพิจารณาลดภาระงานสอนและงานบริหารของบุคลากรที่มีศักยภาพด้านการวิจัย เพื่อให้มีเวลาในการทำวิจัยอย่างเต็มที่ 2. ควรจัดสรรงบประมาณสนับสนุนการนำเสนอผลงานวิจัยในเวทีวิชาการทั้งในและต่างประเทศ
สำนักงานคณะกรรมการส่งเสริมวิทยาศาสตร์ วิจัยและนวัตกรรม (สกสว.)	<ol style="list-style-type: none"> 1. ปรับปรุงกระบวนการจัดสรรและเบิกจ่ายงบประมาณให้มีความรวดเร็วและคล่องตัวมากขึ้น 2. ลดความซับซ้อนของเอกสารและขั้นตอนการรายงานผล 3. ให้ความยืดหยุ่นในการปรับเปลี่ยนแผนงานและงบประมาณตามสถานการณ์ที่เปลี่ยนแปลงไป 4. จัดอบรมและให้คำแนะนำเกี่ยวกับระบบ NRIS และการจัดทำข้อเสนอโครงการตามรูปแบบที่กำหนด 5. สนับสนุนการพัฒนาศักยภาพของหน่วยงานบริหารจัดการงานวิจัยของมหาวิทยาลัย
หน่วยงานภายนอกที่นำผลงานวิจัยไปใช้ประโยชน์	<ol style="list-style-type: none"> 1. มีส่วนร่วมในการกำหนดโจทย์วิจัยที่ตรงกับความต้องการและสามารถนำไปใช้ประโยชน์ได้จริง 2. ให้ความร่วมมือในการเก็บข้อมูลและดำเนินกิจกรรมวิจัย 3. ให้ข้อเสนอแนะและความคิดเห็นต่อผลงานวิจัยเพื่อการปรับปรุงและพัฒนา

ผู้เกี่ยวข้อง	ข้อเสนอแนะ
	4. สนับสนุนทรัพยากรและงบประมาณในการนำผลงานวิจัยไปขยายผลและต่อยอด 5. สร้างเครือข่ายความร่วมมือระยะยาวกับมหาวิทยาลัยในการพัฒนางานวิจัยและนวัตกรรม
เครือข่ายการวิจัย	1. แลกเปลี่ยนความรู้ ประสบการณ์ และแนวปฏิบัติที่ดีในการบริหารจัดการงานวิจัย 2. ร่วมมือในการพัฒนาโครงการวิจัยขนาดใหญ่ที่มีผลกระทบสูงและตอบโจทย์ความท้าทายของสังคม 3. สนับสนุนการใช้ทรัพยากรและโครงสร้างพื้นฐานด้านการวิจัยร่วมกัน 4. จัดกิจกรรมวิชาการและการประชุมวิจัยร่วมกัน 5. พัฒนาระบบและกลไกในการขยายผลและต่อยอดงานวิจัยร่วมกัน

การดำเนินการตามข้อเสนอแนะดังกล่าวจะช่วยยกระดับระบบการบริหารจัดการงานวิจัยของมหาวิทยาลัยมหาจุฬาลงกรณราชวิทยาลัยให้มีประสิทธิภาพและประสิทธิผลมากยิ่งขึ้น ส่งผลต่อคุณภาพของผลงานวิจัยและการนำไปใช้ประโยชน์ในวงกว้าง ซึ่งจะเป็นการตอบสนองต่อพันธกิจด้านการวิจัยและพัฒนาของมหาวิทยาลัย และสนับสนุนการบรรลุวิสัยทัศน์ในการเป็น “มหาวิทยาลัยที่จัดการศึกษาด้านพระพุทธศาสนากับศาสตร์สมัยใหม่และสร้างพหุวัฒนธรรมเพื่อพัฒนาจิตใจและสังคม”

เอกสารอ้างอิง

สถาบันวิจัยพุทธศาสตร์. รายงานประจำปี 2566. พระนครศรีอยุธยา : สำนักพิมพ์มหาจุฬาลงกรณราชวิทยาลัย,
2566.

ภาคผนวก

รายชื่อผู้ทรงคุณวุฒิกลั่นกรองและประเมินแผนงาน/โครงการ
 ทุนสนับสนุนงานมูลฐาน (Fundamental Fund)
 ปีงบประมาณ พ.ศ. 2566

ชื่อผู้ทรงคุณวุฒิ	สังกัด	การประเมิน			ชื่อแผนงาน/ โครงการ
		กลั่นกรอง ข้อเสนอ แผนงาน/ โครงการ	รายงาน ความก้าวหน้า	รายงาน ฉบับ สมบูรณ์	
ศ.ดร.บรรจบ บรรณรุจิ	ราชบัณฑิตยสถาน		✓	✓	แผนที่ 1, 6
รศ.ดร.วุฒินันท์ ก้นทะ เตียน	มหาวิทยาลัยมหิดล	✓	✓	✓	แผนที่ 1, 7
รศ.ดร.สุวิญ รักสัตย์	มหาวิทยาลัยมหามกุฏราช วิทยาลัย	✓	✓	✓	แผนที่ 1, 8
รศ.ดร.อำนาจ บัวศิริ	สภาการศึกษา กระทรวงศึกษาธิการ	✓	✓	✓	แผนที่ 3, 5
รศ.ดร. ว่าที่ พ.ต. สวัสดี จิรัฎฐิติกาล	กระทรวงยุติธรรม	✓	✓	✓	แผนที่ 3, 4
พระเมธาวิญญ์รส, รศ. ดร.	มหาวิทยาลัยมหามกุฏราช วิทยาลัย		✓	✓	แผนที่ 4, 7
ผศ.ดร.บุษกร วัฒน บุตร	มหาวิทยาลัยนอร์ท กรุงเทพ		✓	✓	แผนที่ 5, 6
ผศ.ดร.ศศิธร ชุตินันท์ กุล	มหาวิทยาลัยสุโขทัยธรรม าธิราช		✓	✓	แผนที่ 2, 4
ผศ.ดร.ปรีมปรัชญ์ คณินพศุฑย์	มหาวิทยาลัยสุโขทัยธรรม าธิราช		✓	✓	แผนที่ 2, 4
พระครูสุธีกิตติบัณฑิต, รศ.ดร.	มหาวิทยาลัยมหาจุฬาลง กรณราชวิทยาลัย	✓	✓	✓	แผนที่ 1-3
รศ.ดร.เกียรติศักดิ์ สุข เหลือง	มหาวิทยาลัยมหาจุฬาลง กรณราชวิทยาลัย		✓	✓	แผนที่ 4-6
รศ.ดร.กมลาศ ภู ชนาธิพงษ์	มหาวิทยาลัยมหาจุฬาลง กรณราชวิทยาลัย	✓	✓	✓	แผนที่ 7-8